

## **Глава 3. Знания и иллюзии**

***В жизни каждого человека есть две иллюзии. Первая – от ума, вторая – от чувства.***

Сначала Человек познаёт внешний мир, и это называется наукой. Затем он пытается понять самого себя, и это называется психологией. Затем он обнаруживает, что внешний мир познан им как-то не так, и это называется экзистенциальным кризисом или ещё как угодно, но ключевое для него – **как-то не так им познан мир**.

Выйдя из кризиса, Человек обнаруживает, что внутри него появилось что-то, и начинает он это «что-то» исследовать, и это называется самопознанием. Изучив внутреннее (это что-то), Человек обнаруживает, что внешний мир полностью перешёл вовнутрь, и это называется просветлением в своём собственном понимании. Через всё это я прошёл за последние 10 лет. Из опыта и своих наблюдений скажу, что **БОЛЬШИНСТВО ИЩЕТ ЗНАНИЯ, А СОБИРАЕТ ИЛЛЮЗИИ**. Знания заложены в вас и вами не востребованы. Вы – всемогущи, как боги, **но сегодня большинство из вас, находясь в плену иллюзий, – бессильны**.

Вот смотрите – ...господин Чарльз Дарвин учит нас, что существует не очень длинная последовательность живых существ, первый член которой есть обезьяна Чарли, каждый её последующий член является сыном предыдущего и, наконец, последний её член – сам профессор Дарвин. Совокупность всех членов этой последовательности, очевидно, образует множество. В нём есть подкласс членов данной последовательности, являющихся обезьянами. Это есть собственный класс, т.е. собственное полумножество. Прежде всего, он не пуст, так как обезьяна Чарли ему принадлежит. Но если бы это было множество, т.е. если бы этот подкласс был из данной последовательности чётко выделен, то можно было бы в нём указать последний элемент. Господин Дарвин им быть не может, так как он – не обезьяна. Значит, это должен быть кто-то из его предков. Но это была бы такая обезьяна, сын которой – уже не обезьяна. Однако всем известно, что дети обезьян являются обезьянами...

Хочу заметить, что этим примером я не хотел ни опровергнуть учение Дарвина, ни доказать его, а также не хотел привести пример приложения математики к биологии. Подобные интерпретации, между тем, я слышал от людей, от которых я меньше всего этого ожидал... Поэтому продолжение будет **про клетку – основу и Человека, и Обезьяны.**

### **3.1. Включил – выключил, ломать – не строить**

Мозгу сейчас, на сегодняшнем уровне развития, не хватает образного представления той информации, которую он даже сумел расшифровать. Но у него нет этого образного представления, и информация им же, Мозгом, воспринимается искажённо и неполно. Вот, например, много разных определений энергии и практически ни одно не укладывается в законы логики. Энергия – это что? Коротко и одним предложением?! Есть такое определение, например, как количество движения... Есть другие определения, но они не отвечают сути. **В науке насчёт энергии – полный бардак. Строго научного ничего нет. ЭНЕРГИЯ – ЭТО НЕ ОБЪЕКТ. ВОТ ПРОСТРАНСТВО – ЭТО РЕАЛЬНЫЙ ОБЪЕКТ. МАТЕРИЯ – ЭТО РЕАЛЬНЫЙ ОБЪЕКТ. Если мы говорим из чего состоит Вселенная, то она состоит только из материи, расположенной в пространстве. БОЛЬШЕ НИЧЕГО НЕТ. Всё остальное – подробности, касаемые описания того или иного. Информация – это уже подробность, касаемая описания. Энергия, её состояние и т.п. – подробности, касаемые описания. Математическое описание даёт представление о типах преобразования энергии (14 типов), при этом тип преобразования зависит от пространства, в котором происходят преобразования. И это – подробность, касаемая описания. Кстати, науке известен только один тип преобразования ( $E=mc^2$ ). Поэтому, если мы хотим описать мир, нужно исходить именно из этих позиций.**

Если у вас появится лишнее время, посмотрите серию научных фильмов. Например, про атомную энергетику, про медицину и т.д. Везде одни и те же образные представления. Если это нейтрон – то бильярдный шарик. И антинейтрон – тоже шарик. И размеры одинаково демонстрируют. Только у нейтрона **нет «+» и «-»**. Обидели его каким-то «придуманным» знаком. А как представить себе в

реальности этот нейтрон? Что такое и как конструктивно, каким «элементиком» представлена материя – мы не видим. Материя электрична? Покажите. Цветные карандаши есть, а нарисовать не могут! Не хватает состояния Мозга сформировать в себе образно представление этого уже информационно расшифрованного состояния. Всем понятно, всем рассказывают, как устроен электрон. Там есть материя электрическая, материя магнитная. Говорят: «Вот так вот, примерно, выглядит образно...» Нарисуйте тогда! Ты же понял? **НИЧЕГО НЕ ПОНЯЛ**. Только кивают – им неудобно сказать, что ничего не поняли. Это ненормально. Когда Человек молчит, он хоть не лукавит. А ведь отсутствие способностей Мозга пространственно представлять информацию и неспособность эбровской системы создать Мозг, умеющий формировать в себе образные представления, – **наследие, от которого нужно избавляться**.

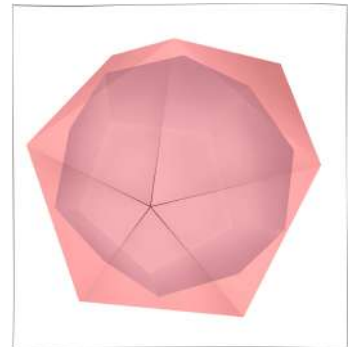
«Учёные» и примкнувшие к ним «знатоки Левашова» назвали **то, в чём ничего не понимают, – мыслеформой**. Так же, как и перенос объектов из одного места в другое, – **телепортацией**. Башня имени Шухова (сначала, а сейчас – Останкинская башня) «телепортацию» делает по всей стране – и **Д.А. Медведев**, например, «телепортируется» в каждую квартиру. У каждого есть возможность с ним напрямую «пообщаться» – «Ну-ка, Дмитрий Анатольевич, дай-ка я тебе... скажу всё, что думаю...» – вот и вся телепортация. Слова громкие и понимание правильное: **«ВКЛ-ВЫКЛ»** – не хочешь телепортироваться – да и ладно. Можно взять пассатижи, да и выключить навсегда.

Мы начали рассказывать и давать возможность людям, Пользователям **Комплекса «СветЛ»** (в любом его воплощении) пробовать и проверять возможности своего Мозга, который уже подружился с **Программами**. Это было решено реализовывать через взаимодействие со **«СветЛ-Флорой»**. Первые шаги, но они необходимы. Необходимы в преддверии начала **Банного процесса**. А в **Баню пригласят**, если начал подобное.

Как же всё это с людьми (и не только) «делалось» – ломалось и коверкалось? Исправлять же нужно теперь... Для того чтобы люди сами начали исправлять всё то, что с ними сделали, вернее, помогать тем процессам, которые уже запущены в возрождение, они должны начать понимать кто, как и что с ними сделал. Это и есть прямая обязанность тех, кто владеет подобной информацией, – рассказывать (давать

информацию) об этом и помогать людям в понимании. **Программы «СветЛ»** – это особая помощь тем, кто желает понять.

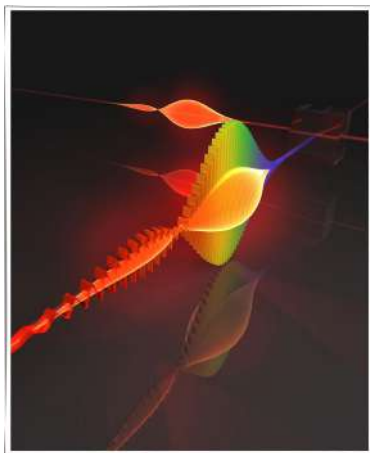
Ко всему, что было гармонично уложено на Земле, после её захвата эбры, в силу своего понимания, добавили ещё свои конструкции элементов. **Вот, к примеру:** на Земле были гамма-поток – это фотоны магнитной энергии, альфа- и бета- – фотоны электрической энергии. Всё было нормально! А интервентские системы для того, чтобы всё переустроить под себя, в том числе и условия обитания и условия окружающей среды, добавили на своей базовой основе со своими базовыми октавами ещё и внешнее воздействие. Используя регулирующее воздействие солнца и спутников планет, они переустроили жизнь – условия жизни, – на Земле под себя. Что для этого они сделали? С Солнца – стали отправлять фотоны: альфа-фотоны, бета-фотоны и гамма-фотоны. На Земле таких гамма-фотонов **НЕ СУЩЕСТВОВАЛО ДО ИНТЕРВЕНЦИИ**. Конструкция фотонов, которая генерируется на солнце – достаточно сложна. Чем она отличается, и почему на Землю извне начали гамма-фотоны «поставлять»? Просто потому что гамма-фотоны **НУЖНЫ ВСЕМ ИХ ОБЪЕКТАМ** – комплексам, серверам и т.д. для того, чтобы в них формировались магнитные импульсы в разных частотах. Тогда их объекты работали. Так это что – подпитка энергиями каких-то объектов, комплексов, серверов? Нет! Это – для формирования импульсов. Пришёл гамма-фотон по программе на **Комплекс Кавказ**. Ему нужна программа, чтобы людьми управлять. Но он только тему поведения людей диктует – на что нужно обращать внимание, чтобы исполнители бегали и всё исполняли вовремя... Вот такая передача гамма-фотонов с солнца шла. В **53 октаве**. Но мы же ранее отмечали, что в 49-й октаве... Да, и в 49-й тоже. Две октавы Земля отдавала, вернее, у неё «отбирали». Но в 53 октаве – **более 8 млн направлений 49-й октавы**. Такое огромное количество гамма-фотонов и шло, отличаясь друг от друга, так как каждая чётко обладала своей функцией. Одни для исполнительских действий, другие для других действий... Каждый объект **ПОЛУЧАЛ СВОИ ПОТОКИ**, и внутри этих объектов формировались свои импульсы магнитной энергии и плюс – для работы этого объекта ещё и Земля отдавала. Вот так и происходило Управление.



У фотона, который формируется на солнце – интересная конструкция. У него внешняя оболочка – икосаэдр, а в него встроен додэкаэдр. Всё «шиворот-навыворот». И таких положений – 20 или 24! Вот какая сложная конструкция у фотонов!

Теперь представьте себе мешанину, которая шла отсюда с **ВНУТРЕННЕЙ ИНФОРМАЦИОННОЙ НАЧИНКОЙ** у всех: и у гамма-, и у альфа-, и у бета-потоков. Они доходили до определённой глубины в Земле – до 4000 метров. Но на Земле тоже формируются и альфа-фотоны, и бета-фотоны и гамма-излучения – поток магнитных частиц. Интервенты не стали вмешиваться, они просто воспользовались этой **МЕСТНОЙ НАЧИНКОЙ ЗЕМЛИ**, потому что это – мирообразующие энергии. *Из них построено всё.* Но только есть у каждой Планеты свои особенности. Если на нашей Планете «кирпичики», допустим, пока только кубические, то на Марсе они прямоугольные или любой формы – похожие. То же относится и к магнитной и электрической энергии. Я пишу сейчас о том, до чего в релятивистской<sup>1</sup> физике «академики» дошли в испуганном состоянии, и дальше не двинулись.

Рассеяв укоренившийся столетиями туман о гранитной незыблемости ранее существовавших определений и догм относительно скорости движения фотона, следовало бы внимательно прислушаться к нынешнему разъяснению **Русского учёного, физика А.А. Лучина**: важно сконцентрировать внимание на факт проявления указанного закона в следующем – фотон, имеющий скорость 300000 км/с, воспринимается своим физическим процессом



как свет, когда его скорость уменьшается, – он уже проявляет себя как тепловое излучение, а если его скорость ещё уменьшить, то это уже радиоизлучение, у которого скорость существенно ниже скорости «света».

А как же проявляет себя фотон при скорости движения выше 300000 км/с? Каковы последствия такого «природой» допустимого режима его движения, и возможно ли оно вообще? Что такое  $\alpha$ -,  $\beta$ - и

<sup>1</sup> **Релятивистский** – основанный на принципе относительности и условности содержания познания.

γ-излучения (изолируя свои суждения от заблуждений из волновых и иных теорий и догм в прошлых состояниях релятивистской классической физики) и прочее? Вот в этом частично и кроется много тайных разрушительных последствий, которые были сокрыты от людей со стороны интервентской Системы Управления своим искусственно навязанным столетиями утверждением в сфере **классической физики о «неделимости электрона»** и уводе от истины познания того, что есть **Истинная Мирообразующая Первома́терия!**

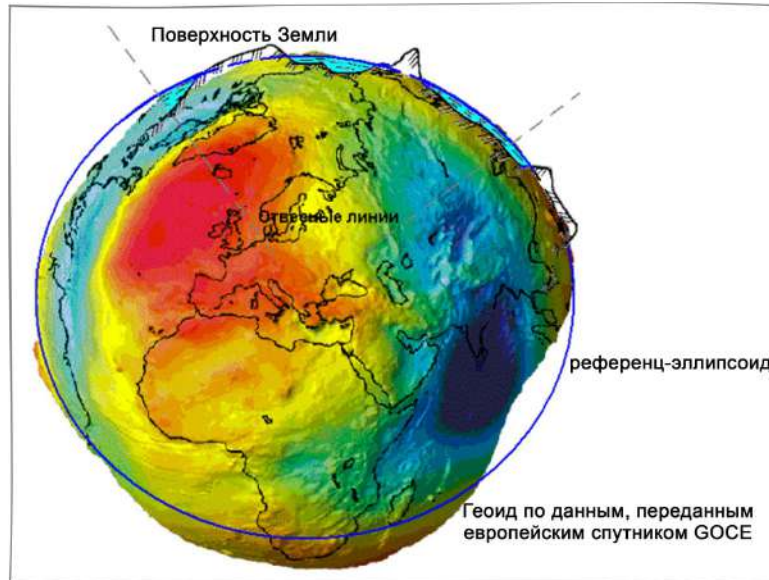
Современные технологические «вериги» сомнительного блага от «дешёвой» атомной энергетики до сей поры всё общество людей несёт как тяжкие цепи своего прошлого вещного и тёмного применения, будучи по-прежнему загнанными в тупик медленной ликвидации условий для своей же жизни вследствие своего, опять же, незнания, сохраняя «интервентское» (относительно Земли) поклонное житейское смирение пред указанной технологией как «экономической панацеей» **для всего и от всего** в процессах **СВОЕГО НЕОПРЕДЕЛЁННОГО «ЦИВИЛИЗАЦИОННОГО» РАЗВИТИЯ В НИКУДА**, т.е. в бездну ещё большей тьмы. **Природа чрезвычайно сложна своей простотой**, но таковая простота не только должна быть увидена и познана – она опасна и воссоздает ныне своё умение разумно защищаться, если будем продолжать формировать всё своё житейское бытие только на агрессивности и разрушении в её адрес. Именно через призму таковой глубины Познания, более приближенной к истине, и **следует осознавать опаснейшую нецелесообразность атомной энергетики** и быть в понимании относительно **добровольного и скорейшего отказа от неё**. Необходим переход на принципиально иной базис обретения и применения энергий без разрушения гармонии энергетического баланса всего **НЕ НАМИ СОЗДАННОГО ЕСТЕСТВА ПЛАНЕТЫ**, а будучи в нём самом и в управляемой его среде всем своим безотходным существованием.

Возможно абзац покажется читателям сложно витиеватым. Но это только на первый взгляд. Прочитайте его еще раз и подумайте над каждым написанным словом, потому что он очень важен в понимании происходящего сегодня и развитии мышления у читателя. А развитие мышления требует усилий и подготовки.

Я исключаю ревизионистский подход к нынешним теоретическим основам и уровню Познания в классической ядерной физике, хотя прекрасно понимаю, что это такое, прослужив достаточно времени на атомных подводных лодках. Коснусь лишь некоторой детализации в определённой её непознанной части, которая и несёт в себе сокрытую от людей опасность. Смысл этого заключается в следующем. **В первую очередь**, это, в основном, касается микрочастиц на том уровне внимания к ним, который учитывает отказ от многовековой планетарной модели построения атома (строение, как конструктивное подобие планет на небесах, по мнению ортодоксальной физики прошлого), подтверждённый факт делимости электрона, сложного движения микрочастиц в пространстве (биполярных магнитных частиц, как материи магнитной энергии; фотонов, как части материи электрической энергии; протонов, как некой временной конструктивной соборной формы из той же материи магнитной энергии и прочее), их естественной способности совершать определённую «работу» (изменение температуры и плотности тел, совершение различной «химической реакции», формирование инициированного состояния «радиосигнала или гидроакустического сигнала», формирование взрывов, изменение конструкции атомарных энергетических решёток при изменении плотности и уровня октавы зарядов и т.д.), коррекции в определении – что есть энергия, материя и многое другое. Это всё касается только лишь суждений в рамках атомной энергетики и несколько поверхностно, но **в рамках познания от Н. Левашова**, как я уже говорил – «для первого класса». Глубже сейчас вдаваться и не нужно. Ведь есть ещё «пытливые» ребята от «науки», которые сейчас «носятся» – новую бомбу хотят. Им нельзя давать расширенную информацию. Они ничего не сделают, но наврать и пытаться опять всё отрицать – могут. **Вот, например**, радиации – вообще нет. А в Академии наук она есть. И много подобного этому, в том числе и всё, что касается живой клетки.

Вот ещё **пример** – в сложнейшей мешанине эбровской системой был инициирован и приведён в более активную фазу процесс получения разных потоков магнитной и электрической энергии, потому что с их помощью нужно было увеличить физическую массу Земли. Материя формируется только из «первокирпичиков», о которых мы уже говорили. Зачем её увеличивать? Через изменение массы Земли они, эбры, придавали Земле именно то положение,

которое было гармонично относительно её движения вокруг Солнца по спирали Архимеда – это вращательно-поступательное движение, и с помощью именно величины массы регулировали это положение. Её двигали, направляя к **Планете Сур** – вот зачем это и нужно было.



Вращение идёт по спирали и настолько гармонично, что за время полного оборота по спирали Солнце тоже идёт по спирали и тоже продвигается. Всё очень сложно – модель движения не проста. С **нулевого века** активно началось управление массой Земли. И вот привели её в состояние такого управляемого геоида. Хочу заметить, что, например, вразумительного объяснения от археологов об образовании так называемого исторического (культурного) слоя – нет. Они признают, что этот слой может быть от нескольких сантиметров, до 30-35 метров, обосновывая его «следами деятельности» человека, в зависимости от продолжительности жизни людей в поселении и их деятельности. Вот это и **ЕСТЬ СЛЕДЫ «УПРАВЛЕНИЯ» МАССОЙ ЗЕМЛИ**. Сам по себе весь управляемый многоэтапный процесс наращивания физической массы Планеты начинается и завершается с помощью и непременно участием «мирообразующих первокирпичиков», *т.е. материями магнитной и электрической энергий (в любом варианте их завершающей формы и модельной конструкции из меню Таблицы Менделеева как в ИНЕРЦИОННОМ, так и НЕИНЕРЦИОННОМ состояниях энергий, по «заказу»!* В данный момент я ограничу себя от рассмотрения деталей всего спектра физических процессов, связанных



с образованием всех форм разнообразия Литосферы<sup>2</sup>, т.е. внешней наружной твёрдой оболочки Земли, поскольку это – весьма значимая и объёмная тема отдельного будущего размышления в познании.

Но где же взять (материю магнитной и электрической энергий) в таком необходимом количестве, да ещё и в «свободном полёте» набрать, чтобы так много наращивать? Ответ так же прост, как проста природа всем своим естеством, – из «естественного» (начиная ещё **до 0 года н.э.**), а впоследствии и инициированного (**после 0 года н.э.**) увеличивающегося по объёму распада веществ на атомарном уровне. По своей интенсивности этот процесс никогда не был одинаковым. В **основном, до 0 года н.э.** происходил неравномерный процесс нарастающего накопления таковых веществ, которые обладали бы свойством «естественного» распада, формировались так называемые их «природные месторождения», в том числе и урановые, обладающие относительно устойчивой, опять же «природной защитой», фильтрующей и регулирующей потоки ионизирующих излучений в необходимом потребном количестве, в том числе и для обязательного искусственно навязанного сопровождения условий обитания и управляемой окружающей среды. Основной объём сложнейшего процесса по формированию химических элементов на ионном уровне, как мы уже рассмотрели в предыдущих книгах, осуществляется в энергетических решётках **слоя Атмосферы №1**. Таковая величина потока была управляемой путём изменения величины плотности потенциалов зарядов (электрического и «гравитационного», т.е. магнитного) в созданных радиационных энергетических решётках Атмосферы.

В навязанной или естественной природе **не существует** не только неопределённых случайностей, но и неуправляемых состояний, приводящих к нарушению гармонии, в этом и есть непознанные таинства управляемого комплексного бытия энергий Земли. Правда, для этого требуется **Мозг** (Система Управления). И нужен такт для целей контроля порционности поступления, преобразования потенциалов в системе информационного поля. Это же можно

---

<sup>2</sup> **Литосферой** называют твёрдую оболочку Земли, которая включает в себя земную кору и часть верхней мантии. Толщина литосферы на суше в среднем колеблется от 35-40 км (на равнинных участках) до 70 км (в горных районах). Под древними горами толщина земной коры ещё больше: например, под Гималаями мощность её достигает 90 км. Земная кора под океанами – это тоже литосфера. Здесь она самая тонкая – в среднем около 7-10 км, а в некоторых районах Тихого океана – до 5 км.

«распространить» и на **Генератор с Программами «СветЛ»** (только относительно Генератора и Мозга владельца). По-другому не могло бы и быть. Эту гармонию **Управления и состояний бытия энергий нарушать нельзя**, иницирующее или случайное вмешательство всегда будет ликвидировано со стороны Управляющей Системы, каковым бы оно по масштабам не было, а на нынешнем этапе изменений это происходит достаточно масштабно с наращиваемой интенсивностью. Что же касается **Комплекса «СветЛ»**, то, как я уже неоднократно говорил, любое стороннее вмешательство (попытка «просканировать», воздействовать и т.п.) приведёт к «сворачиванию» **Генератора с Программами. Но не это главное – важнейшее то, что весь накопленный «информационный» блок с информацией о Пользователе, сосредоточенный в Генераторе, будет уничтожен.** А это чревато последствиями для Пользователя. Я с этим уже сталкивался несколько раз. И поверьте здесь на слово – во всём была вина «любопытных» (я бы более резко сказал – безмозглых) Пользователей. Вполне возможно «возвращение» в «исходную» точку. Т.е. в то состояние организма и Мозга, с которого Пользователь начинал, применив Комплекс. Это особо следовало бы осознать «активным» и любознательным Последователям и Пользователям Технологий!

### **3.2. Эмоции и защита**

Вернёмся к более, на взгляд обывателя, приземлённому, которое в своей сути взаимоувязано со всем сказанным выше и может как определять, так и определяться при обращении с разным уровнем понимания и суждения к самому факту жизни живой клетки, его смыслу, причинам наличествования как такового или его отсутствия.

Насколько очевидным с вульгарно-материалистических позиций может быть воспринят факт существования клетки – как некой примитивной основы любого живого организма, включающей некоторые простейшие функции. **Именно так нас всех учили в школе на уроках биологии – начиная якобы с простого, с клетки, и двигаясь далее к более сложному.** Но может быть в этом уже и заключалась ошибка – не познав то «простое», обозначив его как нечто примитивное, и двинувшись к более достойному

изучения, сами себе и вырыли яму для погребения глубокого и полного понимания.

Какой бы аспект существования живой клетки или фрагмент её видимой конструкции не был бы взят – в деталях ясно и даже самому себе, – понятно и доступно осветить все механизмы и приистекающие процессы не сможет ни один академик. Максимум – повторить прочтённое в учебниках и научных журналах, чем вызовет согласие и дружный положительный отзыв в головах у большинства слушателей, которое будет ничем иным, как примитивной положительной реакцией по сопоставлению.

Если имеющаяся в голове информационная схема, полученная неважно где, как и когда, подтверждается в любом виде более поздним опытом, – это регистрируется как положительная реакция –



значит, всё правильно и уж тем более, если также говорит академик. Значит, и я, думающий как он, – не хуже. Но стóит отбросить имеющиеся суждения, вбитые подсунутым мировоззрением в головы, включающим и отношение к его формированию, как оказывается, что ничего неизвестно и непонятно, а имеющаяся информация, в лучшем случае, носит подробно-описательный характер того, что видно глазами и с применением приборов. Всё остальное остаётся за рамками рассуждений, а любые попытки сдвинуться в своих изысканиях за пределы материального, ощущаемого большинством мира, встречают сопротивление и неприятие окружения. Когда же это не помогает, имеется другой вариант – перевести все попытки и всю деятельность в этом направлении в плоскость поверхностных суждений. Например, психосоматическое течение в медицине, работающее в направлении выяснения зависимости здоровья человека от его эмоционального состояния, становится **удивительно популярным, но заключается оно в простом сопоставлении** – если постоянно болит горло, значит, человек часто обижается и при этом имеет проблемы с речевым высказыванием чего-либо, например, своих обид. Если на женщину постоянно «сыплются» проблемы с репродуктивной системой, то, покопавшись в прошлом, можно найти и объяснение –

оказывается, когда-то давно девушка до безумия боялась забеременеть, этим и вызвала некую «напряжённость» именно в этом фрагменте своей анатомии. Но никаких более глубоких попыток двинуться далее, в большинстве случаев, как раз нет.

В обоих приведённых примерах, видимо, чтобы избавиться от обновляющихся локально проблем достаточно, соответственно – научиться говорить о тех обидах, о которых раньше молчала, ну а во втором случае, выходит, достаточно просто перестать бояться забеременеть, что с имеющимися проблемами, вплотную приблизившими диагноз «без(с)плодие», становится совсем просто. А если не так, то всё это направление является в полном смысле слова – медицинским, так как не избавляет от имеющихся проблем, но для человека этот вариант в общем-то даже предпочтительнее иных изуверских методов от «патологоанатомов», так как не сделают хуже, а возможность поговорить и подумать о болячках – дадут. И, как ни странно, для кого-то это направление действительно может стать выходом, но только если перестать слушать других, а положиться целиком на себя.

Возвращаясь к физике клетки, рассмотрим, обратившись к **Н.В. Левашову**, какую роль на самом деле играют в жизни клетки эмоции Человека – как они способны навредить и, напротив, исправить, скорректировав проистекающие процессы, являясь, конечно, совершенно материальным и тесно взаимосвязанным с Человеком и его состоянием (конечно же, в том числе и здоровья) явлением, несмотря на то, что потрогать привычным образом их не удастся.

\* \* \*

Только виды живых организмов, которые выработали эффективные методы регулирования распределения потенциала живого организма в момент опасности, смогли сохраниться в борьбе за выживание. Вспомним, что каждая клетка любого организма **ПРИ РАСЩЕПЛЕНИИ ВЫСВОБОЖДАЕТ ПЕРВИЧНЫЕ МАТЕРИИ**. Далее эти первичные материи распределяются между всеми уровнями, которые эта клетка имеет. Это, в свою очередь, вызывает максимально эффективное взаимодействие между всеми уровнями клетки. Только в этом случае клетка в состоянии справиться с максимальной нагрузкой и с минимальными повреждениями выполнить свои функции. Причём, каждая клетка многоклеточного организма имеет несколько функций:

1. **Индивидуальные**, связанные с её собственным жизнеобеспечением.
2. **Функциональные**, связанные с её работой в интересах всего многоклеточного организма.
3. **Защитные**, связанные с сохранением целостности многоклеточного организма, в состав которого она входит.

Понятно, что на выполнение каждой из этих функций клетка **ЗАТРАЧИВАЕТ ЧАСТЬ СВОЕГО ПОТЕНЦИАЛА**. В случае экстремальных ситуаций клетка должна иметь максимум своего потенциала на обеспечение защитных функций на некоторое время, пренебрегая всеми остальными. При этом клетка работает в критическом режиме, во время которого она получает максимальные повреждения. Повреждения обусловлены тем, что ***при критическом режиме работы в клетке скапливаются шлаки, которые просто не успевают её покинуть***. Это происходит потому, что движение плазмы по межклеточному пространству возникает как результат остаточного кровяного давления. Под действием кровяного давления плазма выдавливается из капилляров в межклеточное пространство. Так как жидкость не сжимаема, очередная порция плазмы просто выжимает поступившую раньше плазму вперёд, что и создаёт движение плазмы в межклеточном пространстве. Медленно движущаяся плазма собирается в лимфатических сосудах и далее возвращается в кровоток.

Задержка шлаков внутри клетки приводит к тому, что они, будучи химически активными веществами, начинают вступать в химические реакции с молекулами самой клетки. Это приводит к ухудшению и нарушению внутриклеточных процессов. Поэтому после каждой стрессовой нагрузки клетке необходим восстановительный период, порой довольно продолжительный, в течение которого клетка полностью или почти полностью восстанавливается. При частых стрессовых нагрузках клетка не успевает восстанавливаться, и происходит её быстрое разрушение. Способность самовосстановления клеток может быть весьма разнообразной как у разных видов многоклеточных организмов, так и у разных особей одного и того же вида. Кроме того, в течение жизни одной и той же особи способность самовосстановления меняется в довольно широких пределах. Клетки, получившие значительные повреждения, погибают и позднее заменяются новыми. Так давайте же теперь разберём, что происходит с

клеткой при **критическом режиме работы, и какое отношение к этому имеют наши эмоции...**

При нормальном режиме функционирования высвобожденные при расщеплении первичные материи распределяются между всеми уровнями клетки. При этом первичная материя **G** входит в качественный состав всех клеточных уровней (тел) и, соответственно, поглощается ими при нормальной жизнедеятельности клетки. **КАЖДОЕ ТЕЛО КЛЕТКИ – ЭФИРНОЕ, АСТРАЛЬНОЕ ИЛИ МЕНТАЛЬНОЕ**, насыщаются соответствующими первичными материями. **Эфирное тело клетки** заполняется только первичной материей **G**, в то время, как **астральное – G и F**, **первое ментальное – G, F и E**. Таким образом, высвобожденная при расщеплении первичная материя **G** распределяется по всем уровням клетки. А это означает только то, что каждый из этих уровней **получает часть «порции» первичной материи G**, которую «производит» при расщеплении физически плотная клетка. Причём, каждое из этих тел клетки насыщается до некоторого критического уровня, после чего возникает обратный поток первичных материй с этих уровней в направлении физически плотной клетки. Именно этот кругооборот первичных материй и обеспечивает процесс, который все называют **ЖИЗНЬ...**



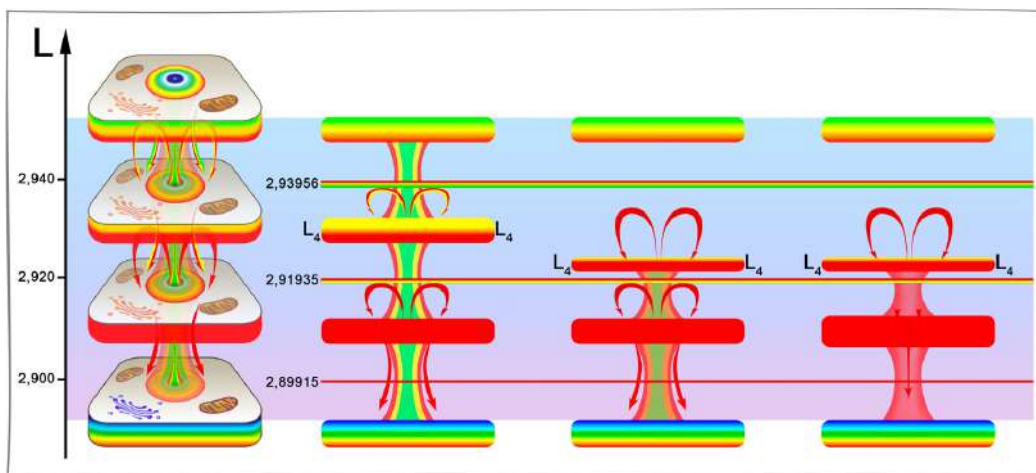
Итак, эфирное тело клетки **ЗАДЕРЖИВАЕТ ЧАСТЬ ПЕРВИЧНОЙ МАТЕРИИ G** в то время, как оставшаяся часть

**распределяется между остальными уровнями.** Вспомним, что активность эфирного тела определяет активность физиологических процессов в клетках, что в свою очередь означает, какую физическую нагрузку в состоянии выдержать как каждая клетка в отдельности, так и весь организм в целом. Следовательно, **чем бóльшая доля первичной материи G останется на эфирном уровне, тем более мощной должна быть физически плотная клетка и организм в целом.** Вопрос заключается в том, как «заставить» первичную материю G скапливаться только на эфирном уровне клетки в то время, как при нормальном режиме работы клетки активны все уровни, которые имеет данная клетка, и первичная материя G распределяется между всеми ними. Для того, чтобы это произошло, между эфирным и астральным уровнями должна появиться «заслонка». Только в этом случае первичная материя G начнёт накапливаться на эфирном уровне клетки, и физиологические возможности клетки и, как следствие, всего организма в целом, многократно возрастут.

Так откуда появляется эта «заслонка» в момент опасности? Эту «заслонку» создаёт **посредством эмоций Сущность...** Да, именно **эмоции** являются тем ключиком, который закрывает и открывает те или иные уровни Сущности и тем самым регулируют активизацию разных качеств и возможностей, которыми обладает данный индивидуум. Как это происходит? Какие процессы происходят при этом в клетке и в организме в целом?! Вспомним, что допустимая мерность астральной сферы лежит в пределах некоторого диапазона значений  $\Delta L_{A.V.} (2,91935 < L_{A.V.} < 2,93956)$ . В то время, как собственная мерность астрального тела клетки и организма в целом может иметь любое значение внутри этого интервала. Собственная мерность астрального тела клетки (организма) зависит от **эволюционного уровня развития и от качественного состояния.** Причём, **каждому эмоциональному состоянию организма соответствует определённый уровень собственной мерности.** И, как следствие, при **изменении** эмоционального состояния, **меняется и собственный уровень мерности астрального тела клетки (организма).** Другими словами, эмоции могут «приподнять» или «опустить» астральное тело каждой клетки многоклеточного организма. Как же это происходит?

Астральное тело клетки (организма) под воздействием эмоций можно сравнить с поведением поплавка в водоёме при открытых

шлюзах: по мере убывания уровня воды он опускается ниже и ниже, при возрастании уровня – поднимается выше. Но если с уровнями воды всё понятно, то в случае астрального тела клетки (организма), возникает вопрос – какая «вода» прибывает или убывает при эмоциональных реакциях?! При нормальной работе клетки первичные материи **G** и **F** накапливаются в астральном теле клетки, и это приводит к тому, что астральное тело деформирует своё микропространство. Когда деформация достигает критического уровня, качественный барьер между астральным и первым ментальным уровнями клетки открывается, и первичные материи начинают заполнять первое ментальное тело клетки. Собственный уровень мерности астрального тела клетки при этом ближе к верхней границе разрешённого диапазона мерности астрального плана.



Под воздействием страха астральное тело клетки выбрасывает из себя накопленные **первичные материи G и F**, при этом деформация собственного микропространства уменьшается. В результате этого процесса **собственный уровень мерности** астрального тела **уменьшается**. И, как следствие, качественный барьер между первым ментальным и астральным уровнями снова закрывается. **Страх** – очень сильная эмоция, поэтому **собственный уровень мерности** астрального тела **уменьшается настолько**, что становится соизмеримым с нижней границей разрешённого диапазона мерности астрального плана. В результате этого качественный барьер, возникший между астральным и первым ментальным уровнями клетки, **разворачивает** потоки первичных материй. Особенно сильно это влияние сказывается на первичных материях **G, F и E** (это связано с тем, что эти первичные материи не входят в качественный состав



первой ментальной сферы нашей планеты). Возникает обратный поток первичных материй к эфирному телу и далее в направлении физически плотного тела клетки. Возвратный поток первичной материи **G** начинает дополнительно насыщать эфирное тело клетки, и, как следствие, **степень влияния** эфирного тела на физическое возрастает. При этом возможности физического тела каждой клетки и, как следствие, всего организма, резко возрастают, что и позволяет индивидууму спастись в моменты опасности.

Хотелось бы обратить несколько больше внимания на побочные явления описанного выше процесса... Внутри одного и того же вида реакция на страх варьируется в довольно широких пределах. В целом ряде случаев страх может просто парализовать особь. Мощные потоки с эфирного уровня на физический в состоянии блокировать функции клетки. Может кто-то из читающих эти строки испытал подобное воздействие страха на себе или наблюдал, как страх буквально парализует человека, лишая его возможности каких-либо действий для своего спасения. Иногда мощь воздействия страха на организм столь велика, что Сущность выбрасывается из тела, и человек теряет сознание. Единственное утешение в данном случае только то, что в без(с)сознательном состоянии человек не чувствует боли, и если ему суждено стать жертвой четвероногого или двуногого хищника, то он ничего не почувствует перед смертью. И далеко не всегда подобные явления связаны с трусостью, а являются результатом реальных естественных процессов, происходящих в организме и никаким образом не зависящих от самого человека.

Всё это связано, в первую очередь, с некоторым качественным различием генетики, а также со структурными и качественными отличиями Сущностей разных особей внутри вида. Каждая физическая клетка организма имеет верхнюю границу максимальной нагрузки, причём уровень этой границы меняется как внутри вида, так и у одной и той же особи. У особи она (граница) зависит от следующих причин:

1. **Эволюционного уровня развития Сущности особи.** Сущность более высокого уровня развития в состоянии выдержать бóльшую нагрузку.
2. **Генетики.** Даже незначительное варьирование генетики внутри одного и того же вида даёт колоссальный разброс возможностей у носителей этой генетики.
3. **Физического состояния организма в целом.** Истощённая или больная особь имеет более низкий «потолок».

4. **Биологического возраста особи.** С возрастом степень взаимодействия как между телами сущности, так и между Сущностью и физическим телом уменьшается.

5. **Биоритмов организма.** Физический, эмоциональный и интеллектуальный биоритмы отражают периодическую активность соответственно эфирного, астрального и первого ментального тел, образующих Сущность.

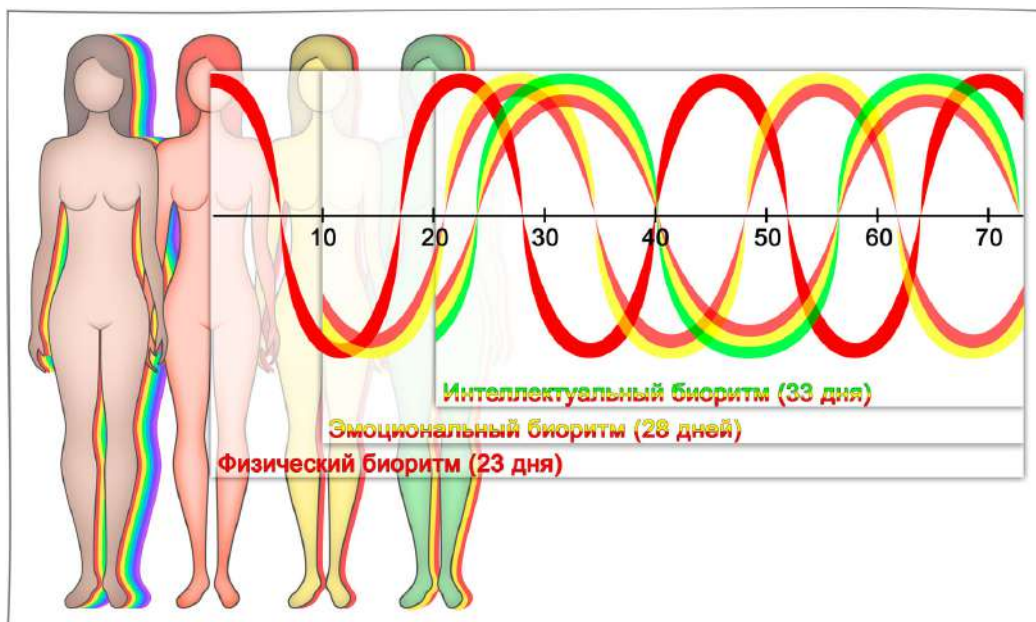
Что же такое биоритмы? Какова их роль в нашей жизни в целом и в активности клетки, в частности?!

### 3.3. Усталость и стресс

Каждый из нас в той или иной степени знаком с чувством усталости, когда или Мозг не может «родить» ни одной мысли, и наши творческие возможности очень напоминают океан в полный штиль, или когда мышцы нашего тела уже не в состоянии двигать нас самих, не говоря уже о том, чтобы что-то делать. Единственное желание при этом – поскорее добраться до кровати и хорошенько выспаться. Всем абсолютно ясно, что усталость, накопившаяся в теле, есть следствие нагрузки, полученной нами в процессе выполняемой работы и что необходим отдых для восстановления сил. Этот факт ни у кого не вызывает сомнений. Эфирные, астральные и ментальные тела физически плотных клеток, образующих наше физическое тело, как часть одного целого, тоже получают свою долю этой нагрузки. И каждое из этих тел, образующих Сущность, не в состоянии всё время функционировать в максимальном режиме. Поэтому в ходе эволюции выработался механизм саморегулирования нагрузки для каждого из тел – эфирного, астрального и ментального.

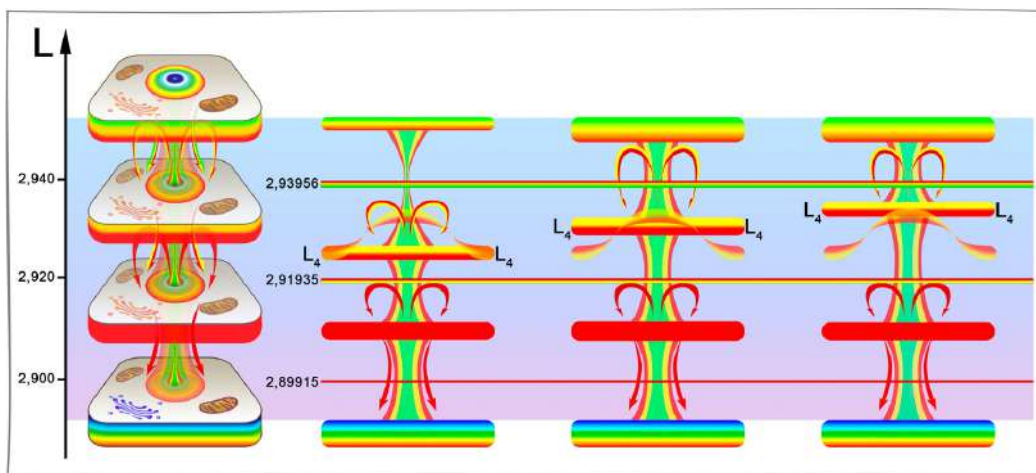
Вспомним, что Сущность в целом и каждое тело, входящее в состав Сущности, имеют индивидуальный уровень развития. А это означает, что эфирное, астральное и ментальное тела сущности в целом и каждой клетки в отдельности имеют соответствующие уровни **собственной мерности**. Во время работы клетки как базисного элемента организма в целом, под воздействием нагрузки собственная мерность эфирного, астрального и ментального тел меняется. Рассмотрим цикл активности астрального тела клетки с момента, когда собственный уровень астрального тела клетки имеет минимальную

величину после предыдущей нагрузки. При активизации работы клетки по клеточному каналу выбрасывается большее количество первичных материй. При этом первичные материи **G** и **F** начинают насыщать астральное тело клетки. В результате этого астральное тело начинает сильнее влиять на окружающее микропространство, и собственный уровень мерности астрального тела увеличивается. Астральное тело в большей степени открывает качественный барьер между астральным и первым ментальным уровнями. Большее количество первичных материй перетекает на первый ментальный уровень, и более активно идёт циркуляция между астральным, эфирным и физическим уровнями клетки. Это, в свою очередь, приводит к увеличению возможностей клетки по выполнению своих функций.



Продолжение насыщения астрального тела первичными материями **G** и **F** приводит к такому изменению собственной мерности астрального тела, при котором оно начинает работать в режиме перегрузки. В этом состоянии астральное тело клетки долго находиться не может без того, чтобы не возникли разрушения в клеточных структурах на всех уровнях. В этот момент происходит некоторое приоткрытие астрального тела, и скопившиеся в нём первичные материи **G** и **F** высвобождаются из своего «плена». Как следствие, **собственный уровень астрального тела** начинает уменьшаться. Этот процесс происходит медленно и плавно, – **для**

**астрального тела полный период составляет двадцать восемь дней и называется эмоциональным биоритмом.** Аналогичные явления происходят с эфирным и первым ментальным телами клетки и всего организма в целом. **ПОЛНЫЙ ЦИКЛ АКТИВНОСТИ ЭФИРНОГО ТЕЛА** имеет длительность **двадцать три** дня и называется **физическим биоритмом**, цикл активности первого ментального тела составляет **тридцать три** дня и называется **интеллектуальным биоритмом**. В результате полного цикла собственный уровень мерности уменьшается до начального, и всё повторяется опять...



Таким образом, любая эмоция, родившаяся в глубине нашей души, сталкивается с конкретным периодически повторяющимся уровнем активности астрального тела. Лавинообразный выброс первичных материй **G** и **F** в момент опасности под воздействием страха приводит не к плавному, как при эмоциональном биоритме, а **резкому уменьшению уровня собственной мерности астрального тела**, которое может достигнуть сверхкритической величины для астрального тела, что приводит к его неустойчивости и последующему разрушению. Клетка теряет астральное и первое ментальное тела (в случае отсутствия ментального тела теряется только астральное тело клетки). Качественная структура данной клетки разрушается, она перестаёт выполнять свои функции, но продолжает функционировать как клетка, имеющая эфирное тело. Резкое уменьшение застигает астральное тело на той или иной фазе эмоционального биоритма с соответствующим уровнем собственной мерности. Появление среди нормально функционирующих клеток ткани организма клетки(ок) только с эфирным телом в то время, как

соседние клетки, в зависимости от выполняемых функций, **ИМЕЮТ АСТРАЛЬНОЕ ТЕЛО ИЛИ АСТРАЛЬНОЕ И МЕНТАЛЬНОЕ**, провоцирует неконтролируемое деление. Деление происходит в силу того, что клетка с разрушенными астральным и ментальным телами получает такое же питание, как и соседние клетки. При этом высвобожденные в процессе расщепления первичные материи насыщают только эфирное тело клетки. В результате этого эфирное тело данной клетки насыщается максимально и, как следствие, возникает обратный поток первичной материи **G более активный, чем у соседних клеток**. При этом в клетке происходит накопление органических молекул, так как только часть поступающих в клетку молекул расщепляется, и когда их концентрация достигает критического уровня, происходит **деление клетки**. В организме **НАЧИНАЕТ РАЗВИВАТЬСЯ РАКОВАЯ ОПУХОЛЬ...**

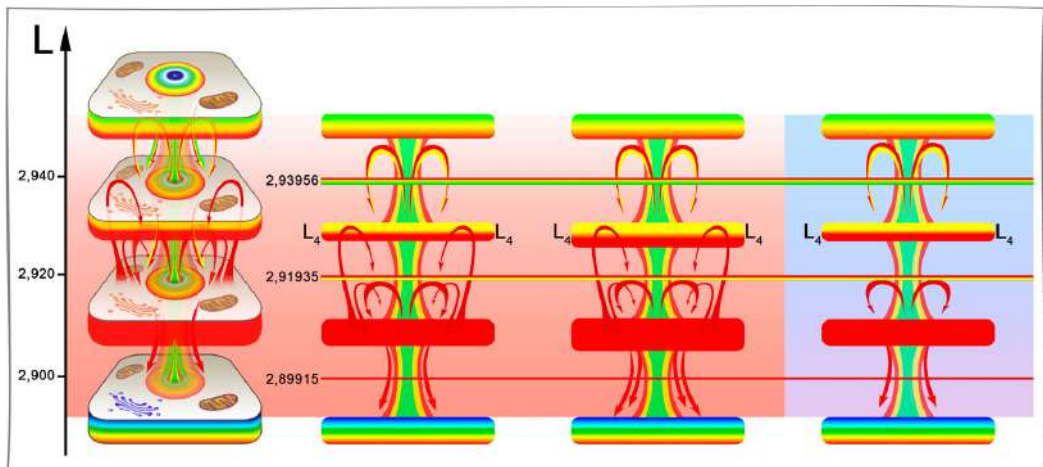
Если под действием стресса не происходит разрушения астрального и ментального тел (в случае наличия последнего), и астральное тело находится в нижней фазе эмоционального биоритма, то стрессовые ситуации (страх, испуг – только одна из разновидностей стресса) приводят зачастую к продолжительным депрессиям. Это связано с тем, что при стрессе (как и при любой эмоциональной реакции) происходит выброс первичных материй **G** и **F**, накопленных в астральных телах клеток, что приводит к уменьшению собственного уровня мерности астральных тел клеток. При этом уровень собственной мерности астрального тела каждой клетки становится соизмеримым с нижней границей мерности астрального плана планеты. И, как следствие, астральное тело клетки в частности и организма в целом оказывается в состоянии гармонии с **нижнеастральным планетарным планом**, с которым **резонируют отрицательные эмоции**. Человека в таком состоянии отрицательные эмоции просто захлестывают, не давая возможности вернуться к нормальному состоянию. Дело в том, что для возвращения к нормальному состоянию после стресса, необходимо насыщение астрального тела клеток первичными материями **G** и **F**, причём в большей степени первичной материей **F**. Это насыщение происходит как следствие высвобождения первичных материй в ходе расщепления органических молекул физически плотными клетками. Насыщение происходит медленно до тех пор, пока собственный уровень мерности астрального тела не восстановится до исходного. Если в процессе восстановления возникнет новый стресс или стрессы, система вновь

будет отброшена вниз на нижеастральный уровень. Другими словами, Человек может надолго погрузиться в болото отрицательных эмоций.

Выходом из создавшегося положения является максимально быстрое восстановление изначального уровня собственной мерности до того, как на организм обрушится новый шквал стресса. И опять наблюдается разная реабилитационная возможность у людей с разным типом психики. Различают четыре основных типа психики – **сангвинистический, флегматический, холеристический и меланхолический**. Тип психики определяется качественной структурой Сущности каждого Человека. Основной характеристикой является соотношение между эфирным и астральным телами.

### 3.4. Музыкой по «мозгам»

Музыку можно рассматривать как один из инструментов влияния на Сознание Человека и, следовательно, как разновидность пси-оружия. Хотелось бы обратить особое внимание на **периодичность повторения** низких звуков, так называемый **ритм**. Каждая низкочастотная звуковая волна приносит с собой перераспределение первичных материй в зоне прохождения звуковой волны. Звуки музыки вызывают у слушателей вынужденные эмоции. Сочетание звуков разных частот создаёт специфическую картину перераспределения первичных материй. С проходом звуковой волны эта картина возвращается к исходному состоянию.



Интервал между моментом завершения действия одной низкочастотной звуковой волны и приходом следующей имеет

огромное значение. Вспомним, что при прохождении фронта низкочастотной звуковой волны происходит перераспределение первичных материй и дополнительное насыщение астрального и эфирного тел первичной материей **G**. После прохождения звукового фронта происходит выброс накопленного избытка концентрации этой материи астральным телом клетки, и состояние клетки возвращается к исходному. А если новый фронт звуковой волны приходит до того момента, когда состояние клетки ещё не успело вернуться к исходному состоянию?! Что тогда происходит? А ничего неожиданного не происходит, просто звуковой фронт новой волны не позволяет клетке вернуться к исходному состоянию и вынужденно удерживает клетку на этом качественном уровне. Другими словами, периодически повторяющиеся низкочастотные звуки не только **провоцируют у Человека определённую эмоциональную реакцию**, но и в состоянии навязать ему **это эмоциональное состояние**. Не правда ли, интересный эффект?! Вопрос заключается в том, какие эмоциональные состояния навязываются Человеку против его воли, часто даже без понимания с его стороны того, что ему что-то навязывают?

Периодически повторяющиеся низкочастотные звуки в состоянии не только вынужденно удерживать клетку на определённом качественном уровне, но могут вызывать и частичное разрушение её качественных структур и эволюционную блокировку. Если новый фронт низкочастотной звуковой волны настигает клетку в фазе завершения возвращения к исходному состоянию, то она вновь будет возвращена в вынужденное состояние. И если этот процесс будет повторяться с одним и тем же периодом, астральное тело клетки будет раскачиваться, как маятник. Естественно, это приводит к дестабилизации клетки в целом и частичному разрушению астрального тела клетки, в первую очередь, **верхнеастральных структур клетки**, которые у молодёжи находятся в стадии развития и поэтому легко могут быть разрушены подобным процессом. Таким образом, подсунув в виде приманки молодому поколению определённого типа музыку, от которой последняя будет ловить «кайф», **МОЖНО ОЧЕНЬ ЛЕГКО И НАДЁЖНО УНИЧТОЖИТЬ ЕЁ ЭВОЛЮЦИОННОЕ БУДУЩЕЕ**. Что практически и происходит под влиянием «музыки» в виде «рэп» и «металл». Кстати, а откуда

вдруг «взялся» рэп, который так популярен? Это традиционные напевы, которые исполняют **сатмарские хасиды**<sup>3</sup> в синагогах.

Всё, столь подробно описанное и разобранное Н. Левашовым, является основой для понимания работы ряда пси-технологий, применяемых относительно людей. Возвращаясь теперь к первой и второй книгам, можно в полной мере оценить не просто соответствие, а взаимодополнение всего того, что дал как базу в понимании Николай и того, что совершил **А. Хатыбов** в этом же направлении, но на более глубоком уровне, включающем и расчёты, и детальное описание физики процессов, лежащих в основе этих технологий. Разными людьми, и не только этими двумя выдающимися Учёными, оставлен для осмысления **СОВЕРШЕННО ДОСТАТОЧНЫЙ ОБЪЁМ ИНФОРМАЦИИ**, который при сложении закономерно приводит к пониманию природы (физики) всего. Повторюсь – только своим трудом можно добиться того, что эта информация станет собственным Знанием. Всё, данное в готовом виде, будет приниматься на уровне **банального удовлетворения любопытства** и без приложения усилий в Знание не перерастёт, качественных изменений Мозга не вызовет.

### 3.5. Горючее

Тела Сущности представляют собой своеобразные «**баки с горючим**», без которого физическое тело не может существовать. И, как любое горючее, «оно» имеет одну противную привычку – довольно быстро расходоваться. Пополнение запасов этого «горючего» в телах Сущности происходит непрерывно за счёт расщепления накопленных в каждой клетке организма органических и неорганических молекул и атомов. Доставка этого «топлива» для клеточных «топок» происходит посредством потока крови, которая насыщается нужным «топливом» в кишечнике, всасывая через его стенки продукт первичного переваривания пищи. В процессе переваривания пищи кишечником поглощённая пища расщепляется до растворимого в крови состояния.

---

<sup>3</sup> **Сатмар** (ивр. סאַטמאַר דייליטאָר ) – группа хасидов, основанная в 1905 году раввином Йоэлем Тейгельбаумом в городе Сатмарнемети (венг. *Szatmárnémeti*) в Парциуме (сейчас – Сату-Маре, Румыния).



Кровь доставляет это «топливо» каждой клетке организма, где оно и накапливается.

Этот процесс требует наличия в желудке пищи и довольно длительного процесса преобразования её до уровня возможностей клеточного усвоения. В зависимости от состава пищи и степени её предварительной обработки (степени термической обработки, т.е. приготовления) этот процесс занимает от одного до трёх часов. Поэтому во время стресса, которым является, например, «состояние убийства», рассмотренное ранее, каждая клетка организма использует, в основном, запас, накопленный до момента стрессового состояния. Поэтому «топливный ресурс» каждой клетки весьма ограничен. И когда в стрессовой ситуации происходит активное расщепление этого запаса в «топках» спиралей молекул **ДНК** и **РНК** клеток для «высвобождения пленённых в этом топливе первичных материй, столь необходимых для совершаемой работы, объём топливных запасов каждой клетки очень быстро убывает. И наступает момент, когда накопленное «топливо» полностью вырабатывается каждой из клеток организма. В большинстве случаев полная «выработка» накопленного топлива наступает очень быстро, в то время как насыщение крови новым «топливом» происходит несоизмеримо медленней. Поэтому, когда клетка расходует свой запас, происходит резкое уменьшение обратного потока первичных материй от тел Сущности к физически плотному телу. Избыточное насыщение тел Сущности исчезает, и появляется их недостаточное насыщение. При этом плотность тел Сущности уменьшается, они в меньшей степени влияют на своё микропространство, в результате чего уменьшается и степень открытия качественного барьера между вторым и третьим уровнями. Кроме того, молекулы, атомы и ионы, представляющие собой клеточное «топливо», до того, как «сгореть» в клеточных «топках», создавали дополнительное влияние на степень деформации микропространства клетки в целом. И как следствие этого, уменьшается собственный уровень мерности собственно клетки.

Уменьшение собственного уровня мерности клетки приводит к уменьшению степени открытия и качественного барьера между вторым телом Сущности и первым – физически плотным телом Человека. Именно поэтому восстановление после «состояния убийства» начинается с насыщения клеток их «топливом», расщепление которого по мере насыщения позволяет восстановить оптимальную плотность, а следовательно, и степень влияние на микропространство второго тела

Сущности, по мере насыщения которого восходящими потоками первичных материй всё более и более открывается качественный барьер между вторым и третьим телами Сущности и т.д. Не надо забывать, что физически плотное тело является сложноорганизованной биологической машиной, которую создаёт себе Сущность для взаимодействия и воздействия на окружающую среду. И как каждая машина, какой бы совершенной машиной и не было созданное природой физически плотное тело, она имеет свои ограничения и пределы возможностей...

Как видно из анализа процессов, происходящих на уровне тел Сущности, положительное эволюционное смещение – наращивание эволюционного мяса – возможно только тогда, когда под воздействием «наполняемых» восходящими потоками первичных материй тел Сущности свойства и качества микропространства изменятся настолько, что становятся тождественны свойствам и качествам очередной первичной материи. А это происходит только тогда, когда система тел Сущности в состоянии достаточно изменить своё микропространство. А это возможно только при следующих условиях:

1. Наличие восходящих потоков первичных материй, пронизывающих тела сущности.
2. Возможность увеличения молекулярного веса молекул **ДНК** и **РНК**, и, как следствие, увеличение «веса» уже наработанных тел Сущности.

Пронизывающие тела сущности восходящие потоки первичных материй возникают, как уже отмечалось раньше, в результате распада органических и неорганических молекул во внутреннем объёме спиралей молекул **ДНК** и **РНК**, где формируется стоячая волна мерности (постоянно существующие периодически повторяющиеся перепады уровней мерности по всем направлениям во внутреннем объёме молекул **ДНК** и **РНК**). Стоячая волна мерности **СОЗДАЁТ СВЕРХКРИТИЧЕСКИЕ УСЛОВИЯ ДЛЯ БОЛЬШИНСТВА МОЛЕКУЛ**, попавших во внутренний объём спиралей, что делает их неустойчивыми, и они распадаются на материи, их образующие, которые формируют восходящие потоки первичных материй. Для обеспечения этого необходимо (желательно регулярно) «подбрасывать топливо» в «топку» каждой клетки организма, что и осуществляется посредством поглощения Человеком пищи, которая проходит предварительную обработку в пищеварительной системе организма и в

виде молекул попадает в кровь. Кровоток доставляет эти молекулы в каждую клетку организма, где они и пополняют «топливные ресурсы» каждой из клеток<sup>4</sup>.

С первым условием всё просто и понятно. А вот, как быть со вторым условием? Каким образом происходит увеличение молекулярного веса молекул **ДНК** и **РНК**, и, как следствие, увеличивается «вес» тел Сущности? Понимание этого процесса даёт ключ к пониманию эволюции разума, эволюции разумных Существ. И, как ни странно, огромную роль в этом играют эмоции, точнее, эмоциональные состояния, в которые «входит» Человек для реализации положительного действия. Давайте более пристально «взглянем» на этот удивительный процесс, благодаря которому мы можем осознавать себя, мыслить и творить... Рассмотрим нормальное состояние Человека, при котором тела Сущности Человека получают оптимальное насыщение первичными материями при существующем на данный момент уровне их эволюционного развития. **Для свершения какого-нибудь положительного действия Человек должен войти в эмоциональный резонанс с этим действием.** Положительные эмоции, соответствующие действию, возникают как результат дополнительного насыщения третьего и четвёртого тел Сущности первичными материями **G** и **F**, которое возникает как следствие увеличения интенсивности метаболизма в клетках организма. Интенсивность метаболизма регулируется состоянием Сознания Человека, соответствующего данному действию. Сознательное усилие Человека, **ОСОЗНАНИЕ И ГОТОВНОСТЬ СОВЕРШИТЬ ДЕЯНИЕ**, включают подсознательные механизмы управления уровнем гормонов в крови. Подобное сознательное усилие стимулирует активность гипофиза, который увеличивает выработку «управляющих» гормонов. «Управляющие» гормоны посредством кровотока достигают надпочечников и щитовидной железы, паращитовидных желёзок и стимулируют выработку ими дополнительного количества «рабочих» гормонов – белков, которые, опять-таки через кровь, доставляются непосредственно в каждую клетку организма, вызывая ускорение обменных процессов в клетках. Ускорение обменных процессов приводит к тому, что в единицу

---

<sup>4</sup> Более подробно см. Николай Левашов «Сущность и Разум», т. 1, Гл. 2.

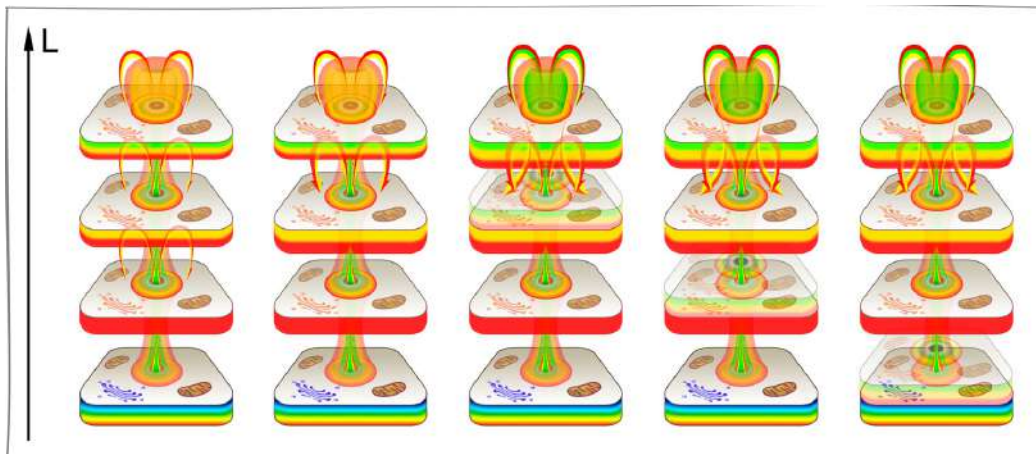
времени большее количество «питательных» молекул попадает во внутренний объём спиралей молекул **ДНК** и **РНК** клеток.

Большее число молекул попадает в клеточные «чёрные дыры» – более мощный восходящий поток первичных материй будет пронизывать тела Сущности Человека. Процессы на уровне тел Сущности определяются происходящим на клеточном уровне, поэтому обратим внимание на происходящее с телами клетки. В «нормальном» состоянии организма обменные процессы в клетке протекают на уровне, обеспечивающем выполнение тех функций, которые определены назначением данной клетки. При этом, как в случае нейронов Мозга, которые могут иметь четыре тела, включая физически плотное, высвобождаемые в каждой клетке первичные материи пропорционально насыщают второе, третье и четвёртое тела Сущности.

Это позволяет каждой клетке максимально соответствовать выполняемым функциям при существующем на данный момент эволюционном развитии этой клетки.

Положительные эмоции приводят к активизации обменных процессов в каждой из клеток организма, в результате чего большее количество органических и неорганических молекул попадает во внутренний объём спиралей молекул **ДНК** и **РНК**. Распадаясь под ударами внутренних перепадов мерности, они освобождают первичные материи в них «заключённые». Увеличивается мощность восходящих потоков первичных материй, пронизывающих второе, третье и четвёртое тела Сущности. В случае положительных эмоций третье (астральное) тело не «сбрасывает» заполняющие его первичные материи **G** и **E**. Качественные барьеры между уровнями продолжают быть открытыми, и восходящие потоки первичных материй **G**, **F** и **E** продолжают насыщать все тела Сущности. В силу того, что качественный барьер между третьим и четвёртым уровнями не открыт полностью, «избыточный» восходящий поток первичных материй начинает, встречая сопротивление, разворачиваться и создаёт этим дополнительное насыщение третьего тела Сущности первичными материями **G** и **E**. Получив дополнительное насыщение, третье тело Сущности «толстеет». «Потяжелевшее» третье тело сущности в большей степени начинает влиять на окружающее микропространство, увеличивается его уровень собственной мерности. В результате этого качественный барьер между третьим и четвёртым уровнями

открывается в большей степени, что создаёт условия для дополнительного насыщения и четвёртого тела Сущности.



В силу того, что уровень эволюционного развития организма в целом и клетки в частности не позволяет открыть или приоткрыть качественный барьер между четвёртым и пятым уровнями, что в конечном итоге определяется пространственной структурой молекул ДНК и РНК и их молекулярным весом, восходящие потоки первичных материй «упираются в потолок» и разворачиваются. Развернутый таким образом восходящий поток первичных материй начинает дополнительно насыщать четвёртое тело Сущности. Постепенно уровень насыщения первичными материями четвёртого тела Сущности достигает критического уровня. Это происходит в силу того, что диапазон перепада уровня собственной мерности каждого тела Сущности определяется уровнем эволюционного развития организма, клетки и поэтому, после оптимального насыщения четвёртого тела Сущности на данном эволюционном уровне развития, продолжающееся дополнительное насыщение этого тела первичными материями приводит к избыточному насыщению. И когда избыточное насыщение четвёртого тела Сущности достигнет критического уровня, возникнет обратный поток первичных материй от четвёртого тела сущности к третьему. «Потяжелевшее» четвёртое тело, за невозможностью «продавить» потолок (открыть качественный барьер между четвёртым и пятым уровнями), начинает «продавливать пол». В результате этого, на третьем уровне возникает деформация, полностью повторяющая форму четвёртого тела Сущности. Эта деформация заполняется развёрнутыми восходящими потоками первичных материй, и на третьем уровне Сущности появляется проекция четвёртого тела.

Проекция четвёртого тела на третье тело сущности создаёт дополнительное искривление микропространства на этом уровне. Проекция четвёртого тела Сущности качественно идентична четвёртому телу сущности, потому что образована слиянием тех же самых первичных материй **G**, **F** и **E**. Поэтому, «накладываясь» на третье тело сущности, образованное слиянием первичных материй **G** и **F**, эта проекция не вызывает практически никаких качественных изменений в самом третьем теле. Третье тело и проекция четвёртого тела качественно отличаются друг от друга и как бы прозрачны друг для друга. Наличие общих элементов в качественной структуре этих тел (таких, как первичные материи **G** и **F**, которые входят как в состав гибрида третьего тела Сущности, так и четвёртого), делает третье тело Сущности как бы «вязким» для проекции четвёртого тела. Аналогично, в той или иной степени «вязкими» для солнечного света являются жидкие и газообразные среды. Это приводит к появлению трения, сопротивления этих сред движущимся световым волнам, и скорость движения их уменьшается. Происходит замедление движения волн при пронизывании прозрачных для световых волн сред, и изменяется направление распространения их, что отражается в физике коэффициентом преломления среды  $n_{cp}$ . Аналогичные явления возникают и при накладывании проекции четвёртого тела Сущности на третье: первое как бы «вязнет» во втором. Скорость движения проекции четвёртого тела под давлением обратных потоков первичных материй замедляется (аналогом может служить давление света, что в принципе то же самое), и наступает момент, когда движение практически прекращается. Проекция четвёртого тела как бы застревает на некоторое время в третьем теле. Давление обратных потоков первичных материй на проекцию четвёртого тела (парусный эффект) уравнивается сопротивлением «среды» – третьим телом Сущности.

Это приводит к любопытнейшим последствиям. «Застывшая» в третьем теле Сущности проекция четвёртого тела приносит с собой **ДОПОЛНИТЕЛЬНОЕ ИСКРИВЛЕНИЕ МИКРОПРОСТРАНСТВА**. Это дополнительное искривление пространства, накладываясь на искривление, создаваемое третьим телом Сущности, вызывает ещё большее открытие качественного барьера между вторым и третьим уровнями. При этом увеличивается мощность восходящих потоков первичных материй, которые «прорываются» через качественный барьер между вторым и третьим уровнями. В результате этого, более

мощный восходящий поток первичных материй «ударяется» в четвёртое тело Сущности. Но качественный барьер между третьим и четвёртым уровнями клетки остаётся таким же, как и был, поэтому восходящие потоки первичных материй, «упираясь» в четвёртое тело сущности, вызывают ещё большее насыщение последнего. Четвёртое тело ещё больше «тяжелеет», что вызывает увеличение степени влияния его на окружающее микропространство. Проекция четвёртого тела уплотняется и, в конечном итоге, наступает момент, когда более мощный обратный поток первичных материй «просто» проталкивает её (проекцию четвёртого тела) через третье тело Сущности. Таким образом, проекция четвёртого тела преодолевает качественный барьер между вторым и третьим уровнями клетки и оказывается между третьим и вторым телами Сущности. Обратный поток первичных материй продолжает толкать проекцию четвёртого тела (парусный эффект). Только его мощность уже не такая, как между третьим и четвёртым уровнями. Поэтому скорость движения проекции четвёртого тела уменьшается. Но тем не менее, проекция четвёртого тела «прижимается» обратными потоками первичных материй к второму телу Сущности. Качественно проекция четвёртого тела и второе тело клетки отличаются больше, чем эта проекция и третье тело клетки. Проекция четвёртого тела образована слиянием трёх первичных материй **G**, **F** и **E** в то время, как второе тело клетки состоит только из материи **G**. Поэтому общих качеств между проекцией четвёртого тела и вторым телом клетки меньше, чем общих качеств между этой проекцией и третьим телом клетки. Поэтому «вязкость» второго тела клетки будет меньше, чем «вязкость» третьего тела клетки. Но и обратный поток первичных материй, идущий от закрытого барьера между четвёртым и пятым уровнями, значительно слабее, так как он частично рассеивается, а частично насыщает собой третье тело клетки. В результате этого при том же парусном эффекте «ветер» обратного потока первичных материй «давит» с меньшей силой на проекцию четвёртого тела клетки, но тем не менее «прижимает» её ко второму телу клетки. Меньшая «вязкость» второго тела клетки в то же время удерживает проекцию четвёртого тела от немедленного «продавливания» до следующего уровня. Причиной этому, как уже отмечалось выше, является ослабление обратного потока первичных материй. Проекция четвёртого тела клетки «застревает» на уровне второго тела клетки.

Опять-таки, вспомним, что проекция четвёртого тела клетки несёт с собой влияние на микропространство. Поэтому вновь происходит наложение влияния проекции на влияние второго тела клетки. В результате увеличивается деформация микропространства – увеличивается уровень собственной мерности второго тела клетки. Это приводит к тому, что качественный барьер между физически плотным и вторым уровнями клетки открывается сильнее, что приводит к увеличению мощности восходящих потоков первичных материй, которые прорываются через этот качественный барьер. В то же самое время качественный барьер между вторым и третьим уровнями клетки возвращается к своему обычному состоянию после того, как проекция четвёртого тела «просачивается» через третье тело клетки. Поэтому восходящие потоки первичных материй, разворачиваясь на уровне качественного барьера между вторым и третьим уровнями клетки, создают более мощный обратный поток первичных материй от третьего уровня ко второму.

Более мощный обратный поток создаёт более ярко выраженный «парусный эффект» и «проталкивает» проекцию четвёртого тела через «вязкость» второго тела. В результате этого, проекция четвёртого тела Сущности «продавливается» до уровня физически плотной клетки. Обратный поток первичных материй продолжает «дуть» в «парус» проекции четвёртого тела клетки и прижимает её к физически плотной клетке. Физически плотная клетка имеет большую «вязкость» для проекции четвёртого тела клетки в силу того, что все три первичные материи, образующие эту проекцию, входят в состав физически плотной клетки (последняя образована слиянием семи первичных материй **A, B, C, D, E, F, G**). Поэтому проекция четвёртого тела дальше не «проталкивается» – физически плотное тело непрозрачно для этой проекции.

В результате этого проекция четвёртого тела клетки «застревает» в физически плотной клетке. Но при всём при этом эта проекция приносит с собой на физический уровень дополнительное искривление микропространства, которое, накладываясь на влияние собственно физической клетки, увеличивает её уровень собственной мерности. Принесённые проекцией четвёртого тела клетки дополнительные перепады мерности накладываются на перепады мерности внутреннего объёма спиралей молекул **ДНК** и **РНК** клетки и увеличивают уже существующий перепад мерности. Это приводит к **УВЕЛИЧЕНИЮ СКОРОСТИ РАСПАДА «ПИТАТЕЛЬНЫХ»**



**МОЛЕКУЛ НА МАТЕРИИ**, их образующие, что приводит к увеличению мощности восходящего потока первичных материй. Дополнительное возмущение мерности в данном случае не вызывает распада физической клетки, как в случае клеточного деления. Причина этого в том, что в процессе деления клетки возникают проекции второго тела клетки. Эти проекции (второго тела клетки) целиком образованы из первичной материи **G**, которая не входит в состав никакой гибридной материи, а является «чистой» первичной материей. Дело в том, что концентрация первичной материи имеет важное значение для устойчивости физически плотного вещества<sup>5</sup>, так как свободная первичная материя входит в состав физически плотного вещества. Появление проекции второго тела клетки на уровне физической клетки проявляется как значительное увеличение концентрации только первичной материи **G**, что приводит к нарушению баланса первичных материй в физически плотном веществе. В силу того, что внутри ядер атомов с огромной скоростью происходит синтез и распад нейтронов, избыточная концентрация свободной материи **G** приводит к разрушению нейтронов и, как следствие, распаду атомов, молекул и клетки в целом. Особая «чувствительность» нейтронов к первичной материи **G** заключается в том, что они (нейтроны) представляют собой систему, состоящую из протона и электрона, вращающихся друг относительно друга на расстоянии тысячных долей единиц Ферми (**1 ед. Ферми =  $1 \times 10^{-15}$  м**), и внутри нейтрона постоянно происходит синтез и распад электрона. Избыточная концентрация первичной материи **G** и значительное дополнительное искривление микропространства, создаваемое мощными проекциями второго тела клетки, при делении и вызывают полное разрушение «старой» делящейся клетки<sup>6</sup>.

В случае появления проекции четвёртого тела на уровне физически плотной клетки, первичная материя **G**, которая входит как одна из трёх образующих состав этой проекции, в значительно меньшей степени влияет на устойчивость физически плотного вещества. Кроме того, плотность проекции четвёртого тела, при «продавливании» через два качественных барьера, становится весьма незначительной, и всё это вместе и приводит к тому, что проекция

---

<sup>5</sup> Более подробно см. Николай Левашов, «Неоднородная Вселенная», Глава 2.

<sup>6</sup> Более подробно см. Николай Левашов, «Неоднородная Вселенная», Глава 3.

четвёртого тела не разрушает физически плотную клетку, а только приносит с собой дополнительную деформацию микропространства. Причём эта деформация микропространства четвёртого тела клетки качественно отличается от деформации микропространства, создаваемого самой физически плотной клеткой. Поэтому появление проекции четвёртого тела на физически плотном уровне не ведёт к распаду клетки, а вызывает изменение уровней собственной мерности молекул, образующих клетку, что и приводит к возникновению дополнительных электронных связей между молекулами и атомами, образующими клетку и молекулами, атомами и ионами, заполняющими клеточное пространство. Это и есть некий ключ в понимании взаимодействия **Программ «СветЛ»** с Мозгом Пользователя и управления через это взаимодействие на клеточном уровне. Но об этом – несколько позже...

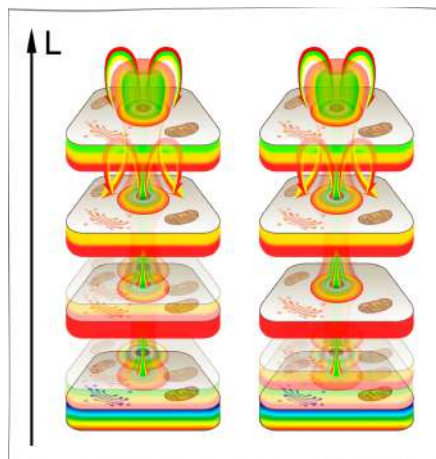
### **3.6. Дела добрые и дела недобрые**

Дополнительная деформация микропространства, приносимая проекцией четвёртого тела, вызывает увеличение мощности восходящих потоков. Эти потоки создают избыточное насыщение теперь третьего тела клетки, так как четвёртое тело уже и так максимально насыщено восходящими потоками и не может «впитать» больше. И им не «остаётся» ничего другого, как приступить к насыщению третьего тела клетки.

Когда уровень этого насыщения достигнет критического, с третьим телом клетки произойдёт то же, что и с четвёртым – возникнет проекция третьего тела клетки между вторым и третьим уровнями клетки. Обратные потоки первичных материй «гонят» перед собой проекцию третьего тела как следствие всё того же «парусного эффекта». И вновь, теперь уже проекция третьего тела клетки «вязнет» во втором теле клетки. При этом дополнительное возмущение мерности микропространства, приносимое проекцией третьего тела, накладывается на деформацию, создаваемую вторым телом клетки. В результате этого качественный барьер между физически плотным и вторым уровнями клетки приоткрывается больше, что приводит к увеличению мощности восходящего и, как следствие, обратного потоков первичных материй. Более мощный обратный поток первичных материй «проталкивает» проекцию третьего тела через

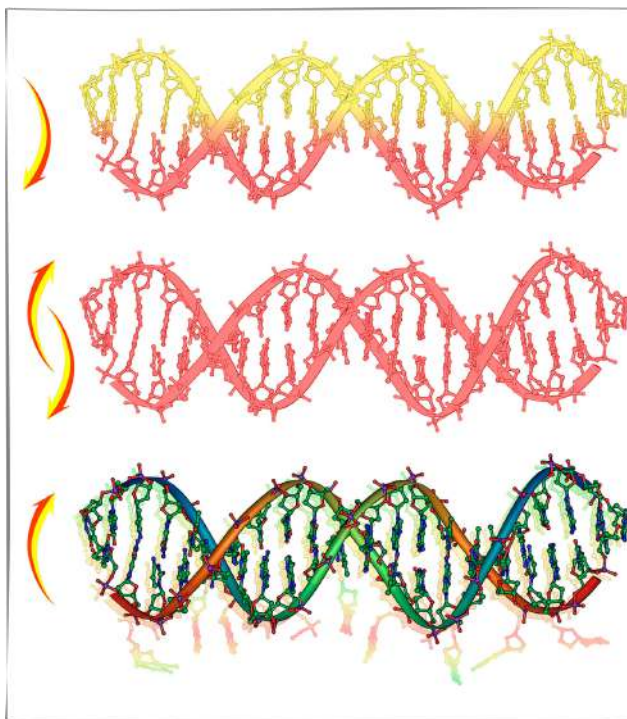
второе тело Сущности в направлении физически плотного тела и «прибывает» её к нему. И по тем же самым причинам проекция третьего тела клетки «застревает» в физически плотном теле. В конечном итоге, возмущение мерности, создаваемое проекцией третьего тела, «накладывается» на возмущение мерности, создаваемое проекцией четвёртого тела Сущности. И оба эти возмущения мерности «накладываются» на деформацию пространства, создаваемую собственно физически плотной клеткой.

При этом возмущения мерности, создаваемые обеими проекциями, качественно отличаются друг от друга в силу того, что они создаются как проекции разных тел клетки, имеющих разный качественный и количественный состав как между собой, так и по отношению к физически плотной клетке.



Давайте теперь разберём, что происходит на молекулярном уровне в клетке, когда на физически плотную клетку «накладывается» проекция третьего или четвёртого тела клетки. При таком «накладывании» рядом с деформациями микропространства, создаваемыми атомами, образующими молекулу **ДНК** или **РНК**, появляются дополнительные возмущения мерности, создаваемые проекцией, например, третьего тела клетки. В результате этого качественное состояние микропространства вокруг этих и других молекул, образующих физически плотную клетку, изменяется. Во внутриклеточном пространстве в состоянии хаотического (броуновского) движения постоянно находятся органические и неорганические молекулы, атомы и ионы. При своём движении они оказываются ближе или дальше от молекул ДНК или РНК. Между этими органическими и неорганическими молекулами, атомами и ионами, – с одной стороны, и молекулами ДНК или РНК, – с другой стороны, в обычных условиях не возникает никаких электронно-химических взаимодействий в силу того, что они имеют разные уровни собственной мерности, и их электронные оболочки не в состоянии

сомкнуться и образовать новое соединение<sup>7</sup>. Поэтому появление дополнительного возмущения мерности микропространства при наложении проекции третьего тела клетки изменяет ситуацию. Причём эти дополнительные возмущения мерности повторяют структуру третьего тела сущности и изменяют «рельеф» мерности внутриклеточного пространства, изменяя уровень мерности в тех объёмах микропространства, где данная проекция третьего или четвёртого тел клетки накладывается на уже существующий «рельеф» мерности клетки. В результате возникают условия, при которых возможны новые, дополнительные к уже существующим, электронно-химические связи между атомами молекул **ДНК** или **РНК** клетки и между «свободными» атомами, молекулами и ионами. Происходит наращивание «эволюционного мяса» на «скелет» молекул **ДНК** или **РНК** за счёт «добровольно» присоединённых внутриклеточных «обитателей».

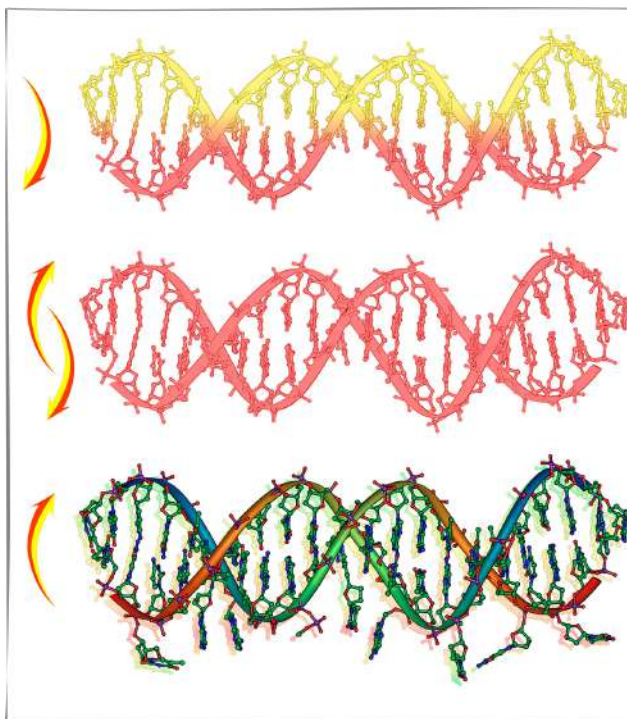


Увеличивается молекулярный вес как молекул **ДНК** или **РНК**, так и других клеточных включений, с которыми происходят аналогичные процессы. Вновь «добровольно» присоединённые к

<sup>7</sup> Более подробно см. Николай Левашов, «Неоднородная Вселенная», Глава 2.

молекулам **ДНК** или **РНК** атомы создают тождественные изменения и на уровне второго тела клетки. Восходящие потоки первичных материй, точнее, одна из них – первичная материя **G** – «протекая» через второе тело клетки, заполняет собой дополнительные деформации, созданные вновь присоединёнными к молекулам **ДНК** или **РНК** атомами. Заполнение новых деформаций на уровне второго тела клетки будет продолжаться до тех пор, пока уровень насыщения не достигнет максимума. В результате этого процесса плотность насыщения новых деформаций и второго тела клетки станут тождественны, и они сольются в одно целое. Второе тело клетки станет тождественно физически плотному телу.

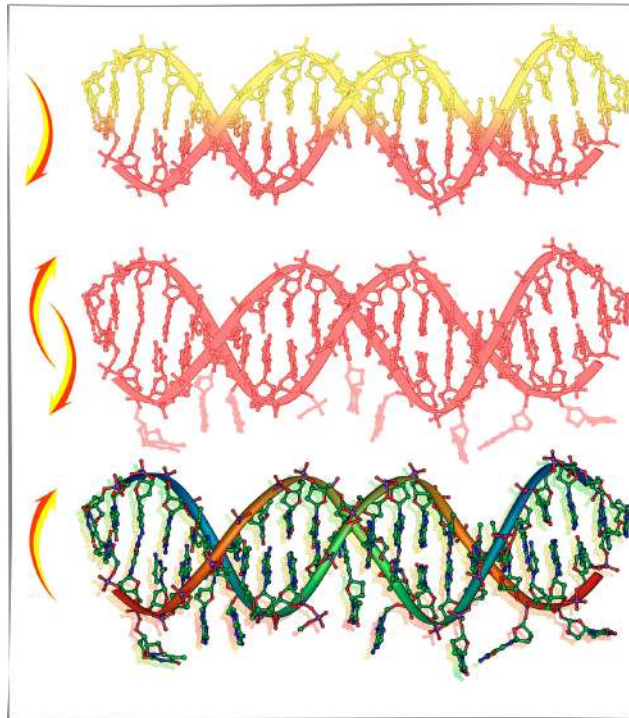
«Эволюционное мясо» нарастёт и на втором теле клетки. Второе тело клетки продолжает насыщаться восходящими потоками первичных материй. После завершения насыщения «вновь приобретённых территорий» восходящие потоки первичных материй продолжают интенсивно насыщать второе тело клетки. И это приводит к избыточному насыщению второго тела клетки, увеличению его собственного уровня мерности, что, в свою очередь, приводит к появлению тождественных изменений на уровне третьего тела клетки.



«Рельеф» мерности на уровне третьего тела изменяется,

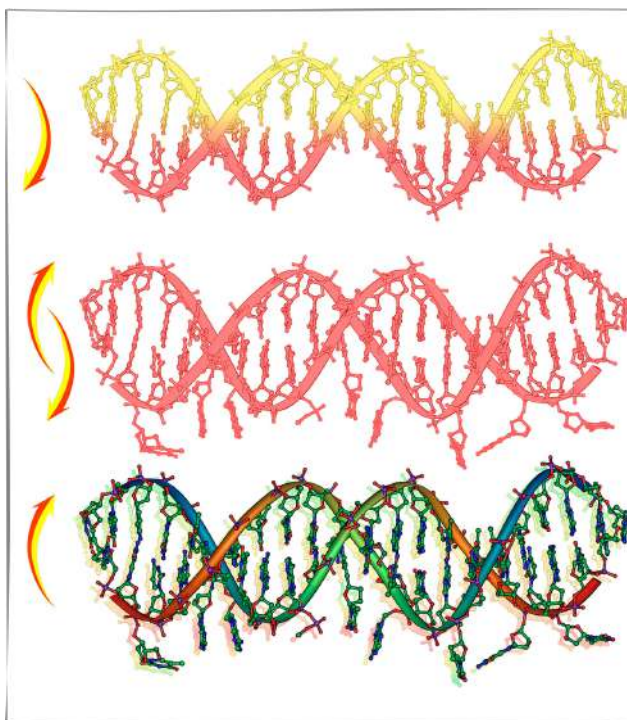
появляются деформации микропространства, тождественные деформациям других уровней.

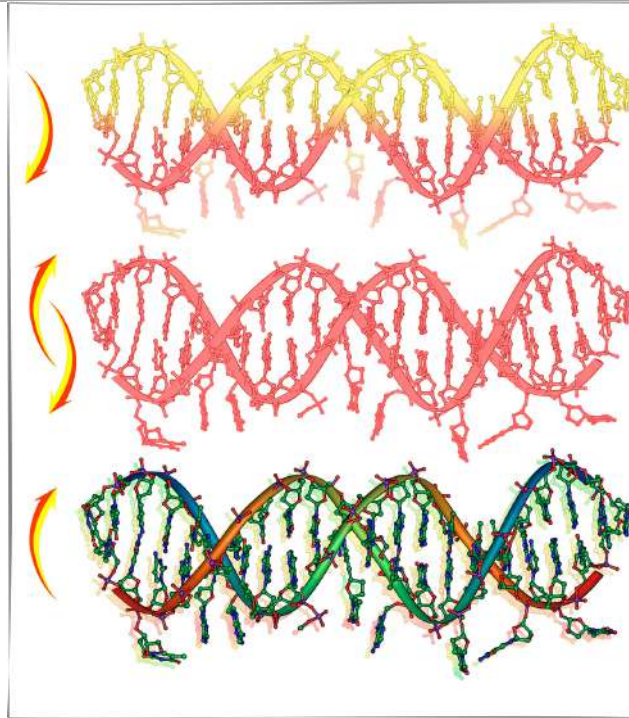
Отличие заключается только в том, что на уровне третьего тела клетки изменения «рельефа» насыщают две первичные материи из восходящего потока. Первичные материи **G** и **F**, вливаясь в эти дополнительные изменения «рельефа», постепенно насыщают их. И когда это насыщение достигнет оптимальной плотности, «новые территории» на уровне третьего тела сольются со «старым» третьим телом клетки. «Эволюционное мясо» таким образом «нарастает» и на третьем теле клетки. И когда вся система тел клетки на всех уровнях придёт к «новому порядку», «вновь приобретённые территории» становятся неотъемлемой частью этих тел. Новое «эволюционное мясо», таким образом, становится частью «скелета» молекулы **ДНК** или **РНК**.



Одним из основных условий возможности этого является достаточная продолжительность положительного действия с эмоциональным состоянием, соответствующим тому, чтобы проекции четвёртого и третьего тел клетки возникли и успели «опуститься» до уровня физической клетки. И чтобы новые молекулярные приобретения успели «проявиться» на всех существующих у клетки

уровнях, необходимо достаточно длительное воздействие. Если новое «эволюционное мясо» успевае́т создать свой отпечаток только на уровне второго тела клетки, то после прекращения действия дополнительные отпечатки на уровне второго тела постепенно исчезают, а без этого вновь приобретённые электрохимические связи между атомами молекул **ДНК** или **РНК** ослабевают и распадаются. Молекулярная структура молекул **ДНК** или **РНК** возвращается к состоянию, бывшему до положительного действия. Поэтому для того, чтобы этого не произошло, необходимо достаточно мощное эмоциональное состояние, сопровождающее это действие. **СИЛЬНАЯ ПОЛОЖИТЕЛЬНАЯ ЭМОЦИЯ СОЗДАЁТ МОЩНЫЙ ВОСХОДЯЩИЙ ПОТОК ПЕРВИЧНЫХ МАТЕРИЙ**, вследствие чего ускоряются процессы формирования проекций тел клетки, «опускание» их до уровня физической клетки и создание новых электрохимических связей. По той же причине быстрее происходит и нарастание нового «эволюционного мяса», и появление его отпечатков на всех существующих у клетки уровнях.





В случае, если сопутствующие положительному действию эмоции не создают достаточно мощного восходящего потока первичных материй, необходимым условием для закрепления нового «эволюционного мяса» в клетках является многократность повторения подобного действия. Повторные действия должны совершаться с интервалами времени между ними меньшими, чем время полного исчезновения проекции нового «эволюционного мяса» на уровне второго тела клетки. Тогда происходит восстановление и поддержание в устойчивом состоянии электрохимических связей между вновь присоединёнными атомами и «скелетом» молекул ДНК или РНК. Обычно более значимые положительные поступки требуют и более сильных эмоций для их реализации, в то время как менее значительные положительные действия не требуют для своей реализации столь мощной эмоциональной поддержки. Поэтому единичные значимые положительные действия могут создать такие же качественные изменения, такой прирост «эволюционного мяса», как и большое количество менее значимых поступков. Другими словами, как большие добрые дела, так и «маленькие» в конечном результате приводят к эволюционному росту их совершающих. И с этой точки зрения ***не существует «маленьких» добрых дел, потому что каждое доброе дело вне зависимости от его «размеров»***

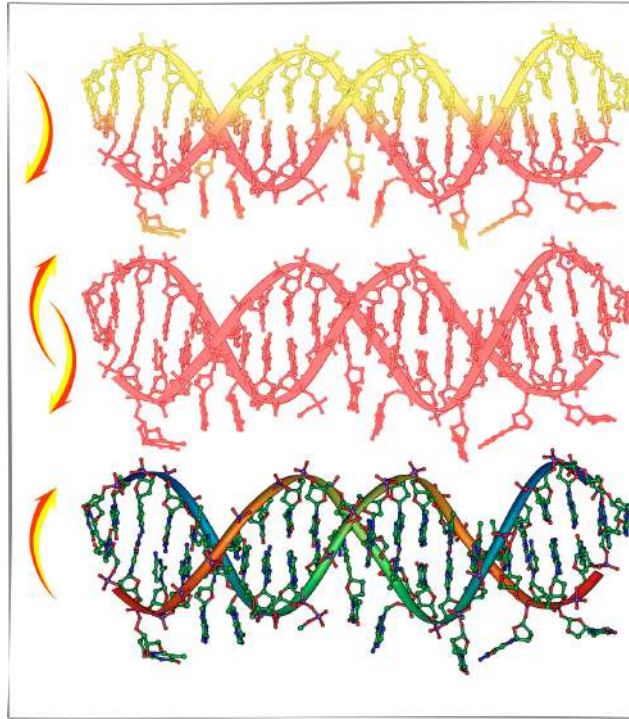


**изменяет их творящих в лучшую сторону, обеспечивает положительное эволюционное смещение.** Разница – лишь в величине этого положительного эволюционного смещения.

«Большие» добрые дела могут «подвернуться», может быть, только один раз в жизни каждого из нас; безусловно, нужно быть готовым к их свершениям, когда придёт этому время. Но может случиться и так, что «большое» доброе дело «обойдёт» кого-нибудь из нас и... ожидание и готовность к чему-нибудь большому, при всей привлекательности героического и великого, окажутся не востребуемыми. Поэтому желательно быть готовым к «великим свершениям», но не забывать о «маленьких свершениях» которые, хоть и не столь грандиозные, но абсолютно реальные и несущие добро, может быть, только одному Человеку, но повторённые много раз, становятся великими. «Маленькие» добрые дела, в принципе, порой требуют большей самоотдачи, самопожертвования и скромности от их вершащего, чем «большие» добрые дела, которые, порой, требуют огромного эмоционального и психического напряжения на весьма короткое время. Поэтому можно сказать, что творить «маленькие» добрые дела гораздо труднее и морально, и психически в силу того, что в большинстве своём они остаются незамеченными окружающими, а часто и теми, ради кого они и свершаются. Несомненно, гораздо проще быть **«видимым» «героем на час», чем «невидимым» всю жизнь.** И нет критерия, позволяющего сделать вывод и выбор, что же более значимо. Да, наверно, и не нужен никакой критерий, а нужно творить добро и большое, и маленькое, то, с чем встречается каждый из нас на своём жизненном пути, а пускай кто-нибудь другой будет давать нашим действиям оценку их значимости, **да и важна ли творящему добро оценка окружающих?! ДОБРО ТВОРИТСЯ НЕ ДЛЯ ПОЛУЧЕНИЯ «БЛАГОДАРНОСТИ СОВРЕМЕННИКОВ»,** что само по себе не так уж и плохо, а **по потребности души добро творящего.** Этот же алгоритм я «заложил» в Программы «СветЛ» изначально, памятуя позицию Николая в этом вопросе.

Таким образом, вне зависимости от того, «большие» или «малые» добрые дела привели к положительному эволюционному смещению, нарастанию нового «эволюционного мяса», если сопровождаемые их процессы приводят к появлению качественных изменений на уровнях физического, второго и третьего тел клетки, как минимум, оно (положительное эволюционное смещение) становится неотъемлемой

частью как на уровне молекулярном, так и на уровне каждой клетки и, естественно, как на уровне организма в целом, так и Сущности.



И, как вытекает из всего сказанного выше о процессах, происходящих с Человеком, как на уровне Сущности, так и на его генетическом уровне, любое действие не проходит «без(с)следно» для это действие свершающего. Положительное или отрицательное, осознанное или нет, – любое действие отражается, в первую очередь, на творящих это действие как на уровне сущности, так и на уровне клетки, и на молекулярном. И **СОВЕРШЕННО НЕ ИМЕЕТ ЗНАЧЕНИЯ**, если эти действия остаются вне поля зрения всего окружающего мира – и наказание, и «вознаграждение», если можно назвать «вознаграждением» эволюционный рост свершающего, происходит в момент свершения деяния. И нет надобности запугивать возможным наказанием за кем-то свершённое преступление или поступок, потому что оно уже и так присутствует с момента свершения одного поступка. И быть может это наказание и не проявится немедленно, но рано или поздно свершивший подобное действие получит своё сполна по «полному счёту». И никакие «пожертвования» не изменят положенного «наказания». Да и не «наказание» это, в полном смысле этого слова, так как не существует «наказывающего», ибо

## «НАКАЗЫВАЮЩИМ» ВЫСТУПАЕТ САМА ПРИРОДА, ВЕРНЕЕ, ЗАКОНЫ ПРИРОДЫ – эволюции живой материи...

Хотелось бы обратить особое внимание и на происходящее с теми, кто отдаёт приказы другим, заставляя их совершать действия, которые они, вполне возможно, сами никогда не свершили бы по собственной воле. Конечно, с исполнителем происходят все те процессы, о которых говорилось выше, наличие приказа не избавляет от процессов, происходящих с исполнителем во время исполнения приказа. Природа не зависит от приказов, отдаваемых одним человеком другому или другим и не подчиняется им. Природа не зависит от того, правильно или неправильно Человек понимает природу проявления законов природы, какие религиозные или социальные законы существуют в обществе. **Законы Природы есть такие, какие они есть, нравится это нам или нет.** Но, тем не менее, это не означает, что «крайним», «стрелочником» оказывается только подневольный исполнитель, как бы этого и не хотелось отдающим подобные приказы. Отдающий приказ(ы), чтобы заставить других исполнить оные, создаёт сам психическое воздействие на исполнителей, чтобы заставить их выполнить свои приказы. При этом лидер – так, как только лидер в состоянии заставить или убедить других в необходимости тех или иных действий и добиться их исполнения – должен сонастроить исполнителей на «волну реализации» желаемого или необходимого. Иначе получится как в известной басне Крылова о раке, лебедь и щуке, которые пытались сдвинуть воз.

А что же определяет степень доброты совершенного дела. Или хотя бы – можно ли именно к доброму отнести какое-то дело или нет? Ведь дуальность суждений Человека порой достигает абсурда, особенно, если рассматривать явление не изолировано, а в комплексе с другими, в том числе и причинно-следственными связями. Дело, совершённое в текущий момент времени, может однозначно восприниматься как доброе, а через какое-то время – оно может стать совершенно не добрым. Либо, с точки зрения одного человека, дело относится к категории добрых, а с точки зрения других, – **это же дело – самое настоящее зло.** Что будет являться тем мериллом, которое и определит направленность изменений на всех уровнях Сущности Человека и на физически плотном теле? Быть может, разгадка только лишь в отношении Человека к тому, что он делает? Если при совершении дела Человек осознаёт, что он делает со всеми последствиями, понимает, как им творимое будет принято и что за

собой повлечёт, и при этом все эти показатели несут в себе печать добра, – душа творящего наполнится как раз теми эмоциями и чувствами, которые и приведут к наращиванию эволюционного «мяса». А что же будет, если при ровно том же самом деле творящий его по каким-то причинам будет иметь ложное представление о своих действиях и их последствиях, например, он будет уверен, что его действия – без(с)полезны или, того хуже – несут в себе зло и разрушение? Произойдёт ли в случае совершения действия в подобном эмоциональном состоянии утяжеление **ДНК** и **РНК**, будут ли положительные сдвиги в развитии Сущности? И напротив, Человек, творящий зло, но при этом совершенно искренне убеждённый в обратном – что его поступок несёт в себе только лишь благо, – как сотворение подобного дела скажется на проистекающих процессах? А теперь представьте, насколько большое значение приобретает реакция людей на поступки окружающих. Подобно справедливому грузику на весах, мнение каждого Человека, выраженная им благодарность или порицание, станет для творящего неким мериллом, которое сможет уравновесить и либо усилить «добродетель» дела, либо, напротив, – сильно понизить его. Для Человека, совершившего некий поступок (во благо или во зло), реакция окружающих людей (особенно, тех, в адрес кого направлено деяние) может либо усилить имеющуюся, либо наоборот – повернуть её вспять. В такой ситуации представьте, **насколько большое значение имеет понимание людьми сути вещей**. Как легко можно управлять развитием Человека, **если лишить людей истины – ДОСТАТОЧНО ИСКАЗИТЬ МИРОВОЗЗРЕНИЕ**, и весь мир перевернётся – то, что является добром, перестанет быть таковым, а самое настоящее зло – получит лик добра. Однако и при таком положении вещей всегда остаётся возможность каждому Человеку видеть реально происходящее – при условии, что он не станет ориентироваться в своих суждениях на толпу, а руководствоваться будет только своим разумом. Полное понимание сути своих действий, их последствий, того, что последует после реализации на всех планах – даст возможность быть уверенным в себе, тогда никакое чужое суждение, даже если это мнение миллионов людей, не остановит творящего и его развитие. Остаётся одно «но» – **ЗАКОНЫ ПРИРОДЫ РАВНЫ ДЛЯ ВСЕХ**, и уверенность, понимание и ответственность – **могут быть качествами как тёмных, так и светлых людей**. То же самое относится и к «действию» Программ «СветЛ». Каждому даётся шанс.

### 3.7. Разговор с клеткой

На протяжении всего своего существования люди постоянно сталкиваются с необходимостью защиты своей жизни по многим направлениям воздействия на них внезапно формирующимися или искусственно созданными (наведёнными) различными группами жизненных опасностей. Особое внимание они вынуждены обращать на то, что напрямую связано с необходимостью организации и совершенствования возможностей по удержанию биологического здоровья путём контроля за его состояниями или устранения каких-либо проблем индивидуального или иного масштаба в условиях, возникающих по каким-либо постоянно меняющимся причинам (так называемым индивидуальным болезням или даже эпидемиям)<sup>8</sup>. Богатейший опыт комплексного врачевания, накопленный людьми на протяжении многих столетий, а также сама практика постоянного совершенствования его во всей своей многонаправленной организационной и иной форме, всё вместе объединено в отдельную сферу бытия людей на Планете, которую называют «Медицина». Без(с)покойство о степени совершенства таковой важной сферы бытия всегда было на первом плане внимания людей.

Но как же быть? С одной стороны, я в этой книге даю истинную суть о свершённой интервенции Земли со стороны Эбровской Системы, насильно совершённого переустройства всех условий обитания, **формирования чуждого комплекса Систем Управления извне** в сфере бытия энергий вообще и в сфере биологической жизни на нашей Планете на условиях вещного применения людей, в частности. А с другой стороны, нельзя обойти вниманием накопление богатейшего опыта добродетельного врачевания. Не выглядит ли это неким необоснованным выпадом и плутанием, а в отдельной части своей, и оскорблением в сторону сотен миллионов специалистов всей сферы медицины Планеты, т.е. всех тех, кто действительно самостоятельно и осознанно для себя, самоотверженно посвятил всю свою личную жизнь самому благородному – спасти жизни других? Именно пред такими – низжайший поклон и искренняя им благодарность. И если у кого-то из читателей складывается

---

<sup>8</sup> «Вторая Упреждающая Стратегия» (НИИ ЦУС).

впечатление о некоем неуважении к специалистам в медицине, то я приношу глубочайшее извинение, но, тем не менее...



Каково же истинное состояние нынешней медицины, как отдельно выраженной сферы бытия общества, в общей Конструкции нынешнего существования людей, каковы пути её будущего совершенствования и многое другое, – это и есть важнейший вопрос, на который я пытаюсь ответить. Как уже говорилось, я ограничил свой рассказ рассмотрением только наиболее значимых факторов, определяющих состояние и перспективное развитие медицины. А если точнее, то **УРОВЕНЬ ПОЗНАНИЯ ТАИНСТВ О ЖИЗНИ КЛЕТКИ И ПЛОТИ**, технологическое исследование действия Программ «СветЛ», применённых в Комплексах «СветЛ» (всех модификаций, в том числе и в Комплексе «СветЛ-Флора») по состоянию заболеваний и всего того, что связано с оздоровлением Человека в практике нынешнего и в будущем. Этого вполне достаточно, чтобы Читатель мог определиться с уточнением причин отказа от нынешних разрушительных технологий исследования состояний живой клетки плоти и процессов оздоровления.

Если в биологии можно было анатомию изучать по упрощённым вариантам, то для живой плоти – происходило это только через вивисекцию. От этого и пошла вся медицина на основе опыта патологоанатомов. *То, что врачи вскрывали, и даже живую плоть – к истинному положению бытия энергий*

**инерционному материальному и неинерционному никакого отношения не имеет.** Они и сегодня считают что «бурно» продвигаются вперед. Но не видят ничего, и померить это ничего у них ещё и нечем. Поэтому они – режут дальше. Но только исходя из «продвинутой» резать уже стали не скальпелем, а с помощью нынешних совершенных технологий. Однако эти технологии – **технологии ударно-разрушительного характера.** Всё, с помощью чего врачи наблюдают за тем, что творят или должны сотворить, все формы рентген-исследований, УЗИ, томографии и т.п., все формы любого иного исследования приводят живую плоть к депрессии и разрушению. Так что же они наблюдают? В лучшем случае, полууничтоженное состояние клетки. И на этой базе они (врачи) дают какие-то оценки.



На мой взгляд, это приблизительно выглядит так – **вы сидите, а мне захотелось побеседовать с вами – узнать, хорошо ли вы себя чувствуете? Я кувалдой вас в лоб – бабах! бабах! И говорю: «Ну, как самочувствие?»** Так в этом сравнении врачи делают ещё хуже! Но время этой вивисекции закончилось. Начался новый этап. Этап, который изначально строится на Знании и Познании, прежде всего, элементарных основ в физике клетки. И некоторые уже задумались над тем – **а не проще ли через Мозг с клеткой «поговорить»?** Но это можно осуществить только через **СОВЕРШЕННО ИНОЙ МЕТОДОЛОГИЧЕСКИЙ ВЗГЛЯД И ИССЛЕДОВАНИЕ**, основанное на принципе «поговорить» с

**клеткой – через Мозг.** Это единственный путь. Хочу здесь подчеркнуть – благодаря гению (не побоюсь так сказать) **Н. Левашова**, познанию от **А. Хатыбова**, удалось это реализовать уже **практически в 2010 году**. А теперь – хорошо, научились «говорить» – а с чем сравнить? Как же получить то, каким всё должно быть – всё для жизнесопровождения вообще. Это на сегодня – сверхзадача. Без этого жизнесопровождения всё, к чему стремимся, – набор химических элементов. Если попробовать «собрать» клетку, **нужно собрать 16 основных элементов**. Можно собрать в пробирку. Как вы думаете – клетка получится? Нет. **Вот где нужна система жизнесопровождения.**

Теперь относительно **ДНК**. Могу уверенно сказать исследователям – продолжайте исследовать **ДНК** – сколько будете жить, столько нового в ней и будете находить. Вот с таким материалистическим подходом в понимании **«что есть суть ДНК»** вообще до сих пор «учёные» от медицины ничего не узнали. Но узнавать нужно. Без этого продвижения в Познании не будет. Я пошёл несколько другим путём, но в том же направлении. **Комплекс «СветЛ»** сейчас, на текущее время, – совершенен. Но это не говорит о том, что впоследствии он не будет модернизироваться относительно текущих изменений в системе жизнеобеспечения. Мы начали учить Пользователей «разговаривать» со своим Мозгом через голографию (на первом этапе) и с переходом к визуалографии. А при «разговоре» через голографию и наблюдении истинного состояния голографии чего-то и появится разница, которую нужно снивелировать и подстроиться через Мозг. Представления о возможности «разговаривать» со своим Мозгом через голографию, как основной информационной компоненты, реализующей эволюционные процессы развития и развивавшей концепцию о голографичности пространства, не получили широкого распространения, вероятно, в виду непонимания механизма существования таких структур для «современной» науки. К счастью, уже сегодня не все так считают, исследуя деятельность головного мозга человека и клеток в его составе, и представляя его (мозг) компонентом голографического пространства. И вот когда люди научатся «разговаривать» через голографию, вот это и будет называться **МЕДИЦИНОЙ ЗДОРОВЬЯ**. А сейчас, к сожалению, имеем **МЕДИЦИНУ БОЛЕЗНЕЙ**. Хочу заметить, что это



один из элементов **«Второй Упреждающей Стратегии»<sup>9</sup>** в сфере медицины – «ликвидация и полный отказ от разрушающих технологий». То, что на уровне несколько ниже, чем **«разговор с Мозгом»** – это пока ещё «поедание» Программ воздействия на клетку, чтобы она правильно работала, правильно питалась, в ней что-то правильно формировалось и она правильно отдавала всё ненужное. **Комплекс «СветЛ»** сам «создаёт» нужную информационную голографию состояния Пользователя, и эта энергоинформация передаётся воде, которая в соответствии с рекомендациями стоит у вас на прикроватной тумбочке в трёхлитровой банке (не возбраняется и в хрустальном графине). Основой для реализации таких процессов служит вода как чувствительная информационная система (рецептор), которая также присутствует в составе живых организмов. Она обладает свойствами формировать сложные ячеистые структуры, состоящие из молекул воды и других веществ, которые после согласования с передаваемой (внешней) информацией от **Комплекса «СветЛ»** в любом его исполнении, преобразуются в матрицы, как основы, формирующей жидкую среду биологических систем. То есть, благодаря своим свойствам, вода «запоминает» принятую внешнюю информацию подобно памяти компьютера, в которую введён специальный код, изменяющий физическое состояние его элементов, в связи с чем он также запоминает информацию. Далее это реализуется в изменении всех физиологических процессов в клетках органов, вследствие чего происходят морфологические изменения.

Для простоты понимания можно допустить, что информация, поступающая через водную среду, в целом фиксируется в каждом кластере (ячейке) воды. Тогда это означает, что такая водная среда голографична в своей основе, т.е. подчиняется основному принципу построения голограммы, по которому в каждой ячейке воды отражается полная информация обо всей голограмме изменений, которые должны произойти в организме после употребления этой воды. Фактически, структура воды является матрицей (памятью) для информационного наполнения структур живых клеток. Из этого следует, что управление биохимическими процессами возможно лишь в случае изменения матричной функции для реализации процессов управления. Таким образом, эту воду в вашем графине можно оценивать как самостоятельный открыто-закрытый

---

<sup>9</sup> **НИИ ЦУС** – «Вторая Упреждающая Стратегия».

(приёмопередающий) энергоинформационный комплекс, способный к организации биологических систем различной сложности и иерархии в зависимости от поступающей ему информации. Вот и разобрались с «жидкой» таблеткой. Так что – утром встал и вместо химии (таблеток) – водички попил, а в реалии – информации попил. Это работает лучше любой таблетки. И вроде бы вот путь продвижения вперёд и решения многих вопросов. Однако не нужно забывать то, что оборот у дельцов от фармации гораздо больше, чем от углеводов. Значит, это война! Но война с их стороны. Вот поэтому, к большому моему сожалению, нельзя форсировать всё то, что связано с **Программами «СветЛ»**. Тактика их «распространения», которую определил **Н. Левашов**, оказалась правильной, и я ему за это благодарен.

### **3.8. Самосознательность**

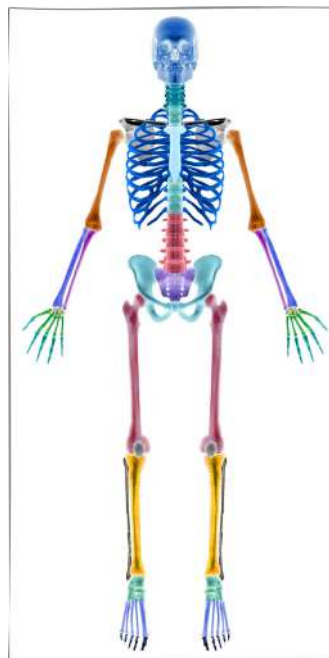
*«Как Вы получаете информацию?» – спросили меня. –  
Чаще всего – головой!*

*«Вы видите всё это – глазами?» Я вижу всё это –  
Мозгом, у которого есть инструмент «видения» – глаза.*

Список «передателей» информации – крайне сложен. Есть общая энергоинформационная трансляция, которая обеспечивает, в том числе, и само по себе существование плоти тела (рубашки, сотканной из клеток). Для того чтобы наше тело существовало, и всё нормально работало, больше **17 млрд отдельных по конструкции трансляций обеспечивают эту систему**. Эбровская система обеспечивала **всего лишь 4,5 млрд**. На основании этой информации представьте «нагрузку» на **Программы «СветЛ» и Генератор** и, конечно же, нагрузку на Мозг, с которым идёт взаимодействие и через который происходит информационное и иное обеспечение клетки. Это при том, что **СЕЙЧАС ЕЩЁ НЕ ВСЕ ТРАНСЛЯЦИИ ВКЛЮЧЕНЫ**. Если дать сейчас все трансляции – всё живое и, естественно, Человек просто «полягут». «Полягут», потому что будет потеряна управляемость Мозгом правильного удержания формы органов внутренней секреции. Нужно всегда помнить, что Мозг Человека – самый сложный комплекс управления каждой клеткой нашего тела. Управление осуществляется **гравито-магнито-электрическими импульсами, магнитными**

**импульсами, строго квантованными магнитными и электрическими потенциалами.** Управление самим Мозгом осуществляется из другого пространства. Представьте, если отключить или чуть поменять в этом что-то – печень захочет стать шариком и пережмёт часть кишечника. Мочевой пузырь скажет: «Ребята, мне некомфортно...» Желудок скажет: «...А чего это я так завис – дай-ка я немножечко пониже...» Принимать пищу Человек – уже не сможет, со всеми вытекающими из этого последствиями. Вот чуть-чуть только нарушить... Чуть-чуть! И Всемирная Организация Здравоохранения с этим не сможет справиться, потому что это всё обеспечивает внешняя трансляция.

От Знаний ещё никто не умирал, хотя скелет в кабинете биологии настораживает. А чем настораживает? Настораживает тем, что это **набор из 207 костей**, сложенных в одну структуру, ещё и вертикально бегают и даже, как говорится, после «стакана» не падал. Как может такое быть вообще, если хоть немного физику знаешь? Это – полная несусветность, но об этом нам в кабинете биологии не скажут. Потому что не знают (и физику не знают), что он не должен удерживать себя – он этого просто не может! Японцы решили проверить – всё у Человека проверили и померили, у патологоанатомов проконсультировались и сделали робота по всем размерам в точности и по весу тоже в полном соответствии с конструкцией Человека. Ставят, а он у них падает. Мучились-мучились, но пока вниз все грузы не разместили – не смогли добиться вертикального положения. И вывод сделали (непубличный): **...не может эта «конструкция» (фигура) вертикально перемещаться – у неё** все неустойчиво. Начиная от фаланг пальцев ног, даже включая ягодицы – всё неустойчиво. Да ещё и позвоночник какой-то не такой – черепом оканчивающийся. И череп – далеко не шарик, а вообще непонятно что. Как может эта «конструкция» вертикальной быть? Что её удерживает? А она же как на подвесах, да ещё и с навешенным снаружи «мясом» и внутри органами – всё-таки ходит! Кто в Госдуму, кто в Совет Федерации, кто в бизнес, а кто **в Баню**, – **и только там узнает, почему же он ходит вертикально.** А суперсовершенство



эбровской системы, их последний этап – это «вертикально матерящиеся». И обратите внимание, как много их «бегают»! Поэтому если сейчас только чуть-чуть перегнуть, «дать некорректность» энергоинформационной трансляции – все просто «полягут» и встать не смогут. Палки и камни могут переломать тебе кости, а информация – нет, но она может сделать ещё больше. Уверен, что в глубине своего Сознания многие это понимают.

Самосознательность (самосознание) – это элементы очень важной и сложной конструкции, которую мы рассматриваем сейчас в контексте сложнейшего «устройства» – рубашки Мозга со всеми её атрибутами и, в том числе, индивидуальным Сознанием. Марксизм-Ленинизм говорил про Сознание совершенно другое: осознать своё место в парторганизации, думая, что жизнь там – только сидя в кресле. Хотя это примитивность, но тогда это работало! Это могло быть только извне в голову «засунуто», несмотря ни на какое её строение, потому что Разума в этом совершенно нет никакого. Для этого сейчас **Программы и Комплекс «СветЛ»** нужны, чтобы вырвать из этого по пояс деревянного состояния мышления. **Мышление** – формирование сложнейшей упреждающей конструкции – соединение схем между нейронами и трубочками внутри нейронов, о которых уже говорилось в предыдущих главах. Об этом хорошо написано в трудах Н. Левашова. Трубочки выполняют свою задачу. Нейроны – свою. Обучите трубочки внутри нейронов – какие проблемы?! Вот только кто и как обучит? Пока я знаю несколько «инструментов» обучения, в том числе, и **Программы «СветЛ»**. Можно, конечно же, и к розгам прибегнуть, вот, только, – кто исполнит? И не должны трубочки соединяться, они вообще **НИЧЕГО НИКОМУ НЕ ДОЛЖНЫ**. При этом всё гармонично. И череп (как говорит Б. Маков, костяная каска) тоже работает, как таковой – он функционален.

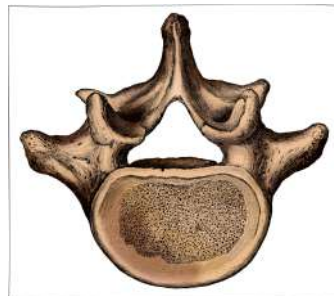
Когда патологоанатомам задаёшь вопрос: «сколько и на какие части ваша костяная каска разделена», уверенно начинают: «лобная часть»... и далее по «учебнику» анатомии. Хорошо, для чего нужна лобная часть? Задумались! Для того чтобы узнать, нужно распилить её вдоль. В Институте Мозга пилили, не рассматривали в разрезе. А



напрасно, они даже не знают, как устроена кость. Если бы рассмотрели распиленное (тому, который ушёл – ему всё равно), они бы в ужас пришли! **124 типа костной** конструкции у нашей костяной каски (черепа). И оказывается, лобная часть имеет какой-то фундамент, чтобы Мозгу, в «переборки» ударяясь, – «не терять сознательность». Оказывается, и **костяная каска является конструктивным**

**элементом Сознания.**

Часть информации получаем через костяную каску (череп), часть информации получаем через позвоночник. Но для того чтобы начать понимать, нужно (для начала) создать пространственную модель каждому позвонку – и хотя бы поверхностно задаться вопросом: почему он такой формы? Потом – распилить позвонок вдоль и поперёк – и прийти в ужас! Там нигде не существует монолитного вещества... Что же это за конструкция такая жуткая?! Оказывается, у каждого позвонка своя сложнейшая схема резонирующего контроля по прохождению информации: тут функция – приём, первичная расшифровка и раздача этой информации... Между позвонками, кроме грыжи Шморля, у наших патологоанатомов больше ничего не существует. Об этом задаются очевидные вопросы: куда мне девать мою **грыжу Шморля...**<sup>10</sup>



Между каждым позвонком, в каждом суставчике – от этой косточки к этой косточке **НУЖНО ПЕРЕДАТЬ ИНФОРМАЦИЮ** (а он же бегаёт, он же шевелится). Там же между косточками какой-то «вазелин» есть – попробуйте между двумя проводами через вазелиновую прокладку и без помех передать какую-то информацию. Хотя бы элементарно взять 12 вольт и с одного провода на другой

---

<sup>10</sup> **Грыжа Шморля** (хрящевой узелок Шморля, узелок Шморля) – рентгенологический термин, впервые был описан немецким учёным и медиком **Христианом Шморлем** в 1927 году. Грыжа Шморля заключается в проваливании хрящевой ткани замыкательных пластин в губчатую кость, внутрь тела верхнего или нижнего позвонка.

провод даже постоянный ток – передайте! Что в принимающем будет? Оказывается, из фаланги в фалангу передаётся тончайше «устроенная» информация с условием исключить любые искажения и не потерять смысл. Вот такая это сложнейшая конструкция! Помимо получения информации она должна ещё и деньги считать, кольца на пальцы одевать, да с «товаГищами» здороваться... И если только чуть-чуть «повоздействовать», чтобы процесс передачи информации каким-то образом немножечко изменился, тут же получим остеохондроз. Или получим воспалительные процессы. Обычно в этом начинают винить возраст. Сам «бедный» сустав проникнут колоссальной (партийной) ответственностью. Он не должен исказить информацию. Поэтому сам и начинает менять форму и подстраиваться. Но созданы **Программы «СветЛ»**, которые, как уже доказано опытным путём, у многих Пользователей решили проблемы в вопросах восстановления информационной «проходимости» суставов и, соответственно, снятия всех связанных с этим негативных моментов.

О суставах написано очень много и разного. Сколько кандидатских и докторских диссертаций «защищено» – не поддаётся учёту. Однако это не есть решение проблемы. **Решение проблемы заключается только в ПОЗНАНИИ ФИЗИКИ ЭТОЙ ПРОБЛЕМЫ.**

Вывод только один – **«если медик не физик, а физик не медик, то оба не имеют право заниматься тем, чем они занимаются»**. Такие не нужны. Но это моё сугубо личное мнение, как и всё то, о чём я пишу.