

Глава 5. За здоровье пьют лекарства

*Наши души и так – бессмертные,
Без помощников и врагов.
Все богатства твои несметные
Есть в коробочке... для мозгов.
Так что сам выдавай решения,
А не то, что тебе твердят.
А будешь спрашивать разрешения,
Обязательно – запретят!*

Девять десятых нашего счастья основано на здоровье. Отсюда вывод: величайшей глупостью было бы жертвовать своим здоровьем ради чего бы то ни было: богатства, карьеры, образования, славы, не говоря уже о чувственных и мимолётных наслаждениях. А вернее, всем этим вообще разумнее пожертвовать ради здоровья.

Вы никогда не задумывались, почему вас, а если не вас, то ваших друзей или знакомых не оставляет чувство, будто вся наша жизнь представляет собой нелепый спектакль, поставленный неведомым режиссёром? Одни склонны наделять этого режиссёра именами конкретных исторических деятелей, другие усматривают в их действиях руку неких высших тёмных или светлых сил, инопланетян, пришельцев из других миров. Немногие отдадут себе отчёт в том, что нормальный Человек со здоровой психикой не может не ощущать себя актёром театра абсурда в искусственном мире, который построен трудами многих и многих поколений. Нет ничего более противоестественного, чем то, что Человек, созданный природой, огородился от неё грубо намалёванными декорациями. Более того, он искренне поверил в то, что эти декорации и есть та самая природа, в любви к которой он постоянно клянётся и которая незаметно для него превратилась в безликую «окружающую среду». Надо ли удивляться тому, что его «заботами» реки обращены в сточные каналы, целые моря – в солёные болота, цветущие земли – в радиоактивные пустыни, а сам он оказался в положении беженца в собственном доме... А в каком тупике оказывается вся наша медицина, построенная на медикаментозном лечении симптомов болезней, если вспомнить о последних исследованиях физиологов, неопровержимо

свидетельствующих – Природа при создании бактерии и кита, земляного червя и Человека – всех живых организмов вообще, – использует очень небольшое число однотипных функциональных блоков, процессов и механизмов. Это относится и к Человеческому телу. **Сердце, почки, печень, кишечник, мозг – все живые ткани, составляющие в совокупности организм Человека, представляют собой конструкции, в которых использованы однотипные элементы.** По этой причине лекарства, применяемые для лечения, скажем, «зашалившего» сердца, неминуемо окажут отрицательное воздействие и на другие, пока ещё здоровые органы. Тем, кто всё же, в силу своего познания, решил «применить» **Программы «СветЛ»**, нужно просто начать понимать, что любая живая органика, попадающая в организм извне или образующаяся в нём в процессе жизнедеятельности, так или иначе, имеет средства управления.

Обратимся к вере в медицину и её мнимые «необычайные» успехи. Человек мыслящий и лишённый всякой веры сразу же, буквально с порога, врежется лбом в чудовищный когнитивный диссонанс¹: как это так – медицина идёт вперёд семимильными шагами, внедряет новые, всё более и более эффективные лекарства, нанотехнологии и прочее, а **спрос на лекарства и врачебные услуги год от года только увеличивается?** Заболевания становятся всё тяжелее и охватывают всё более широкие слои населения. Задайте этот вопрос обычному человеку (с верой в медицину) – он даже не поймет, о чём вы его вообще спрашиваете. Или начнёт нести какую-нибудь ахинею про то, что врачи очень стараются – буквально-таки бьются за жизни, и за это им, конечно же, нужно ставить памятники! Но ведь болезни так сильны, так атакуют, просто-таки одолевают, что врачи, вот, – не справляются. Поясняю совсем на пальцах, как меня обычно просят пояснить многие из тех, кто считает, что всё уже познали: когда что-то становится реально лучше и эффективнее, производство этого чего-то обязано в определённый момент снижаться. Например, если бы лампочки делали качественными, т.е. плохо, редко перегорающими, то их не нужно было

¹ **Когнитивный диссонанс:** (от латинских слов: *cognitio* – «познание» и *dissonantia* – «несозвучность, нестройность, отсутствие гармонии») – состояние психического дискомфорта индивида, вызванное столкновением в его сознании конфликтующих представлений: идей, верований, ценностей или эмоциональных реакций.

бы производить миллиардами ежемесячно. Но их специально делают ненадёжными – чтобы покупали как можно чаще, чтоб «не зарастала к ним народная тропа». С медициной аналогично: если лечат лучше, то больных должно становиться меньше, меньше обращений к врачам за их услугами, меньше спрос лекарств. Но год от года парадоксальным образом этого всего становится всё больше и больше – эта картина отражена в любой доступной медицинской статистике. **СЛЕДОВАТЕЛЬНО, ИМЕЕТ МЕСТО ОБМАН.** Либо лекарства и услуги не становятся лучше, либо болезни создаются искусственно, либо и то, и другое. И третье, и четвёртое. Но, повторюсь, это понятно только Человеку без веры, а таких – крайне мало. Большинство же слепо верит в то, что *«...так по-крупному их обманывать не могут. Ну, мелкий обман – да, может быть, но чтоб так!..»* Вот с этих позиций и вернёмся к понятиям, связанным и с самим Человеком (устройством его «рубашки»), и ко всему тому, что сегодня меняется в Системе его жизнеобеспечения и, особенно, живой клетки, без всякой предвзятости.

5.1. Полетим или не полетим... пока

Атмосфера Земли имеется только на Земле. На других планетах и спутниках другая атмосфера, несовместимая с атмосферой Земли. Именно так «было сделано» – специально, чтобы не было попыток переселения на другие планеты без структур, которые обеспечивают жизнедеятельность. Однако перемещение на другие планеты и в самом космосе возможно и целесообразно при условии оставления «рубашки»² на Земле. Нынешней медицине, как науке о биоструктуре, известно немного, только на базе познания и опыта патологоанатомов, т.е. весьма поверхностно – как по принципам общеконструкционного построения организма, так и по управлению его функционированием в целом, как системы. *Отсутствие инструментальной базы в пространстве ненаблюдаемой и неоощущаемой реальности, не позволяло обрести необходимые*

² **Биологическое тело человека**, или биоструктура (рубашка)–под этим следует понимать «приданную» Мозгу «рубашку», способную быть им управляемой и применяемой для вовлечения в комплекс исполнительных процессов, наделение которыми осуществляется **Системой Управления через Мозг**. Биоструктура энергоконструктивно, сформирована таким образом, что может существовать только в одном слое пространства.

познания, и эта изоляция от познания подобного особо контролировалась – как табу со стороны старой Системы.

Перемещение Сущности (Мозга) осуществимо практически в любой уголок Вселенной. Это, собственно, и описано в трудах Н. Левашова как теоретически, так и рассказами о его практической деятельности во Вселенной. Кроме того, все планеты имеют собственные Комплексы, которые и формируют свою атмосферу под условия, заданные Программой. Таким образом, ни о каких полётах на Марс и иные планеты, в том физическом понимании, о котором нам рассказывают «представители науки», **НЕ МОЖЕТ БЫТЬ И РЕЧИ**. Отсутствие систем – трубок подкачки с планетой, – является главным тормозом для посещения иных планет даже с использованием объектов. Новая Программа предусматривает в течение достаточно короткого времени формирование трубок подкачки с целью связи всех планет с Землёй и последующих инспекционных перемещений на эти планеты с использованием объектов. Рассмотрим структуру атмосферы, которая будет сформирована по Программе.

Новая структура атмосферы

Номер слоя	От	До	Базовая октава	Назначение
1	0	1200	71	Система жизнеобеспечения Золотого миллиона
2	1200	2800	61	Система жизнеобеспечения обслуживающего персонала
3	2800	5200	57	Система защиты
4	5200	12400	55	Формирование трубок выхода
5	12400	17500	53	Озоновый слой (имеет только Земля)
6	17500	32000	49	Совмещённый (с иными планетами) слой
7	32000	64000	47	Слой формирования воды
8	64000	224000	43	Разгонный слой для Луны (для коррекции)
9	224000	484000	41	Слой, совмещённый со спутниками планет
10	484000	824000	39	Слой захвата всех метеоритов
11	824000	1848000	35	Слой конуса движения
12	1848000	32800000	33	Слой абсолютного вакуума

Поясню некоторые функции слоёв. Успешное завершение Программы по формированию золотого миллиона предполагало его абсолютную защиту от любого внешнего воздействия, а также возможность перемещения на объектах в любую точку Солнечной системы. Поэтому **слой 1** имеет только частоты, необходимые для

обеспечения золотого миллиона. В этом слое и должен был быть создан «рай». Но для существования золотого миллиона необходимо было иметь прислугу, все необходимые частоты для которой должны были **быть в слое 2**. Пересечений со слоем **1** нет и быть не должно, все производители, официанты и прочие должны были быть **ВНЕ ПОЛЯ ЗРЕНИЯ** золотого миллиона. Кроме того, они тоже не должны были видеть золотой миллион. Для прислуги отрабатывалось существование рекламы, современные сериалы телефильмов и радостные сообщения об успехах. Немаловажная деталь – объекты, предназначенные для перемещений золотого миллиона как на Земле, так и на иные структуры Солнечной системы, должны были **ИСПОЛЬЗОВАТЬ ПОТЕНЦИАЛЫ ЧАСТОТ СЛОЯ 2**, потому там иногда должны были бы наблюдаться ураганы. После того, как пройдёт полный пуск всех новых программ в рамках родной СУЗ, которые сформированы и ещё формируются Луной, начнутся главные преобразования атмосферы, которые, собственно говоря, уже начались и которые мы сегодня наблюдаем воочию. На этом фоне системам жизнеобеспечения уделяется особое внимание. Нет планет, где бы жизнь существовала в условиях **ОТСУТСТВИЯ СИСТЕМЫ ЖИЗНЕОБЕСПЕЧЕНИЯ**. Эта система может быть временной и создаваемой, например, НЛО. При отсутствии системы жизнеобеспечения, как мы уже и рассматривали, **МОЗГ СТАНОВИТСЯ ТОПЛИВОМ**, снижая собственную октаву состояния, и, в конечном итоге, любое биологическое существо **СТАНОВИТСЯ ГРУДОЙ ПЕСКА**. В свою очередь, любое биологическое существо может быть создано только из тех частот, которые поддерживает текущая система жизнеобеспечения. Что это значит? Нет и не может быть иных форм активной



биологической жизни, если эти формы не поддержаны постоянной или временной системой жизнеобеспечения. Каждая планета имеет **СОБСТВЕННУЮ СИСТЕМУ ЖИЗНЕОБЕСПЕЧЕНИЯ**, и при попытке Человека прилететь на Марс, он не обнаружит там поддержки, и, даже не долетев до Марса, превратится в грудку песка (или

иных структур). Другое дело приборы и оборудование – там нет неинерционной массы, и на коротких расстояниях они могут сохранить свои свойства. Это и демонстрировалось, когда аппараты долетали до Марса и даже по нему бегали.

Появление на планете посторонней формы жизни означает и появление индивидуальной системы жизнеобеспечения. **Как правило, она подлежит ликвидации постоянной системой жизнеобеспечения путём перераспределения потенциалов частот по новой форме.** Но любое биологическое существо на Земле является лишь промежуточной инстанцией в организации жизни. Мы в состоянии видеть только ионную часть жизни, но Мозг не относится к ней. Получая жёсткие **электро-магнито-гравитационные потенциалы** на соответствующих частотах, Мозг перерабатывает всё, разделяя, сортируя и отсеивая то, что ему не требуется для собственного существования. Так называемые «мягкие» частоты Мозг возвращает в информационное пространство, а смежные частоты им используются для поддержания живой клетки. Избыток жёстких частот недопустим, поэтому существует Ноосферная защита. Мозг – не вечный двигатель, он тоже изнашивается и требует периодического «ремонта». При «ремонте» и сопутствующем **недостатке соответствующих внешних потенциалов резко снижается активность иммунной системы, или системы защиты.** Время жизни Мозга сегодня ограничено программой («кармой»), и норма жизни для Земли составляет при угле скольжения $38,48^\circ$ **124 года**. Иные углы скольжения изменяют это время. Однако и срок в 124 года был практически нереальным в рамках старой СУЗ. В рамках новой СУЗ этот рубеж становится доступным, и уже теоретически расчётами доказано, что применение **Программ «СветЛ»** решает эти вопросы. Возможно ли большее? Возможно. Но это будет решаться несколько иным путём. Обратите внимание вот на эту цитату: «**Всех же дней Ноевых³ было девятьсот пятьдесят лет, и он умер**» (**Быт. 9:29**), – и подумайте – правда ли была написана, или это есть церковный вымысел?

Далее я акцентирую ваше внимание на свойствах **внешних выходов** Системы Жизнеобеспечения, то есть узлах зон Хартмана,

³ Согласно Библии, **Ной** был праведником в своём поколении, за что был спасён Богом от Всемирного потопа и стал продолжателем человеческого рода.

Кюри и Рентгена (рассмотренных в предыдущих главах), в которых формируются достаточно мощные воздействия, частью своей негативно влияющие на живые объекты. А уж потом и главный объект – Человека, – рассмотрим в этом ракурсе.

Структура слоёв

В данном случае имеются в виду слои до Системы жизнеобеспечения Земли. Общая толщина (**всех слоёв**) **224 км**. То есть Земля – это консервная банка, и нет смысла рассматривать её массу и энергетическую плотность. Если просуммировать массу Земли по всем октавам на все 224 км, то получим значение, на несколько порядков **ПРЕВЫШАЮЩЕЕ ИЗВЕСТНУЮ ВЕЛИЧИНУ**. Никто ещё не переводил массу шаровой молнии в ионную массу – получили бы из молнии диаметром в 8 см диаметр метеорита в 12 км (и соответствующей плотности). Это, кстати, к расчётам по Тунгусскому метеориту.

Человеку известно о существовании **ТОЛЬКО ТРЁХ ВЕРХНИХ СТРУКТУР**. Верхний уровень – это **моря и океаны, суша, и всё живое на Земле**.

Не будем обсуждать проблемы создания Земли, напомним лишь, что каждый слой несёт не только защитные функции, но и выполняет роль **ИНЕРЦИОННОЙ СТРУКТУРЫ**, при этом состояние каждой триады слоёв задано системой жизнеобеспечения для конкретных форм существования жизни. Например, если бы на Земле потребовалось выращивать только крокодилов, многие слои были бы не нужны.



При повышении октавы Мозга (**на 24 октавы**) добавляется 3 слоя.

Если Мозг достигнет **124 октавы**, ему уже не нужна будет система жизнеобеспечения, это значит, что Мозг может перемещаться

в любую точку Космоса **без автономной системы жизнеобеспечения до 512 октавы**, то есть нормы Высшего Разума, – имея «горючий» запас колоссальной мощности. Каждый слой – это не случайный набор частот, в каждом слое имеются узлы «вращения», узлы суперпозиции, узлы-«накопители». Все узлы связаны между собой соответствующими тактовыми частотами, выходы этих узлов есть на поверхности Земли (это то, что имел ввиду Н. Левашов, описывая так называемые «места Силы»). При изменении альbedo Земли выброс магнитных и гравитационных потенциалов, а также электрической мощности производится через эти узлы (на Земле – зоны Хартмана, Кюри, Рентгена).

Таблица узлов

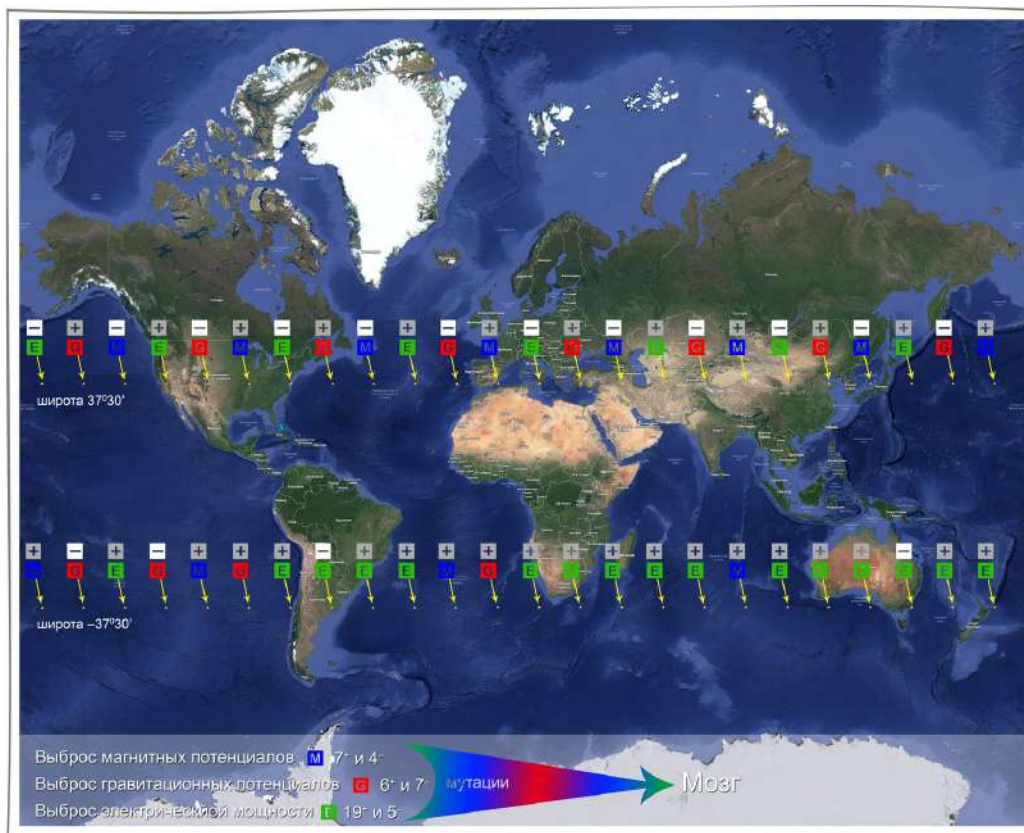
№	Ориентировочно указатель	Широта	Долгота	Тип Узла	Знак
0	Средиземное море	37°30'	0°0'	М	+
1	О. Сицилия	37°30'	15°0'	Е	-
2	Турция, г. Бурдур	37°30'	30°0'	Г	+
3	Иран, г. Урмия	37°30'	45°0'	М	-
4	Киргизия, г. Теджен	37°30'	60°0'	Е	+
5	Таджикистан, пик Повало	37°30'	75°0'	Г	-
6	Тибет, Ауаккини	37°30'	90°0'	М	+
7	Китай, г. Шапото	37°30'	105°0'	Е	-
8	Китай, Лукнкоу	37°30'	120°0'	Г	+
9	Японское море	37°30'	135°0'	М	-
10	Тихий океан	37°30'	150°0'	Е	+
11	Тихий океан	37°30'	165°0'	Г	-
12	Тихий океан	37°30'	180°0'	М	+
13	Тихий океан	37°30'	195°0'	Е	-
14	Тихий океан	37°30'	210°0'	Г	+
15	Тихий океан	37°30'	225°0'	М	-
16	США, Модесто	37°30'	240°0'	Е	+
17	США, Тринидад	37°30'	255°0'	Г	-
18	США, Кейп-Джирардо	37°30'	270°0'	М	+
19	Атл. океан, 230 км от Вашингтона	37°30'	285°0'	Е	-
20	Атлантический океан	37°30'	300°0'	Г	+
21	Атлантический океан	37°30'	315°0'	М	-
22	Атлантический океан, Азорские о-ва	37°30'	330°0'	Е	+
23	Атлантический океан	37°30'	345°0'	Г	-
24	Атлантический океан	-37°30'	0°0'	Г	+
25	Атлантический океан	-37°30'	15°0'	Е	+
26	Индийский океан	-37°30'	30°0'	Е	+
27	Индийский океан	-37°30'	45°0'	Е	+
28	Индийский океан	-37°30'	60°0'	Е	+
29	Индийский океан	-37°30'	75°0'	Е	+
30	Индийский океан	-37°30'	90°0'	М	+
31	Индийский океан	-37°30'	105°0'	Е	+
32	Индийский океан	-37°30'	120°0'	Е	+

33	Индийский океан	-37°30'	135°0'	E	+
34	Австралия, мыс Хау	-37°30'	150°0'	E	-
35	Тасманово море	-37°30'	165°0'	E	+
36	М. Восточный, Новая Зеландия	-37°30'	180°0'	E	+
37	Тихий океан	-37°30'	195°0'	M	+
38	Тихий океан, риф Мария-Тереза	-37°30'	210°0'	G	-
39	Тихий океан	-37°30'	225°0'	E	+
40	Тихий океан	-37°30'	240°0'	G	-
41	Тихий океан	-37°30'	255°0'	M	+
42	Тихий океан	-37°30'	270°0'	G	+
43	Тихий океан	-37°30'	285°0'	E	+
44	Атлантический океан	-37°30'	300°0'	E	-
45	Атлантический океан	-37°30'	315°0'	E	+
46	Атлантический океан	-37°30'	330°0'	E	+
47	Атлантический океан	-37°30'	345°0'	M	+

По углу скольжения – от 11,2 до 21,6 знак (-); 21,6 до 43,5 знак (+)

В таблице указаны:

- симметричная часть узлов;
- дополнительные (смещённые) узлы.



В связи с изменением угла вращения Земли (за счёт появления Луны) появился ряд дополнительных узлов и, кроме того, нарушена отрицательная симметрия выходов (смотри таблицу узлов). Общее

число узлов при этом не изменилось – 124, но нарушен ряд условий формирования Мозга октавы выше 512, то есть при создании Мозга более высоких октав **ВОЗМОЖНЫ МУТАЦИИ В УЖЕ СФОРМИРОВАННОМ МОЗГЕ**. Именно это становится сегодня ярко выраженным у многих людей. У Пользователей **Программ «СветЛ»** подобного практически не наблюдается, за исключением редких случаев и, в основном, при решении «задач», связанных с оздоровлением. Однако замечу относительно поднятия октав Мозга, к чему сегодня многие «знатоки рвутся». Сделать это довольно быстро, осуществив за несколько «процедур», невозможно, даже с применением **Комплекса «СветЛ»**. Частично изменить многие элементы функций Мозга, подняв их на более высокий уровень в целом, на одну-две категории – это возможно. Исходя из прошлого наследия, при решении подобных задач с применим **Программ «СветЛ»** пришлось учитывать общепринятое мнение, что «под черепной коробкой бегают различные заряды», которые и формируют мысли Человека. Чем больше зарядов, тем больше мыслей. Считается, что если Человек прилетит на Марс, он там тоже будет мыслить. Однако все люди на Земле по изначальному замыслу отработки спланированных генотипов Мозга должны были думать одинаково – если строить коммунизм, то ни у кого не должно быть мыслей о равноправии и свободе (или о накоплении золота). Для этого Система Управления разработала уникальную систему «кнута и пряника», которая называется матрицей. Мы в предыдущих главах рассматривали этот вопрос. Несколько дополню в плане понимания того, что предстояло делать при создании **Программ «СветЛ»** и их взаимодействии с Мозгом Пользователя. **Связь Архив памяти (матрица) → решётка атмосферы → Человек** является основной в жизнедеятельности Человека и сегодня. Если решётки нет или её плотность недостаточна, Человек в течение суток теряет память. На Марсе нет такой структуры решётки, как на Земле, следовательно, там думать не придётся. Некоторый объём (структура из кубиков со встроенными додекаэдрами и икосаэдрами), заполненный строго определённой информацией, – и есть матрица, с которой нужно было «разобраться». **Каждый цикл Метона⁴** – это выполнение

⁴ **Метонов цикл** – промежуток времени в 6939 дней 14 часов 15 минут, служащий для согласования продолжительности лунного месяца и солнечного года в лунно-солнечном календаре. Цикл, предложенный в 433 году до н.э. Афинским астрономом Метоном, лёг в основу древнегреческого календаря. Метонов цикл связан с приближённым (с точностью до нескольких часов) равенством: 19 тропических лет = 235 синодическим месяцам, то есть каждые 19 лет лунный

определённой программы, информация о порядке выполнения программы записывается в матрицу в предыдущие циклы Метона. Собственно матрица может храниться безконечно долго, и информация будет передаваться не только тому, кому она предназначена. В матрицу Система Управления по командам с Луны записывала программу действий на длительный период (до 500 лет). После полной записи Система Управления производила фиксацию нормы решётки атмосферы (**новая октава 49,5**) – это «крещение», и до Пасхи **ПРОВЕРЯЛИСЬ ВСЕ СИСТЕМЫ КОНТРОЛЯ** по конкретному Человеку. Если всё в норме, на Пасху производилась перепись части программы с матрицы (по коду). Как правило, это на **1-5** лет. После Пасхи производилась нагрузка решётки атмосферы, и Человек начинал «думать». В это время могла быть сброшена любая информация – групповое поведение, решение технической проблемы, ведение войны и т.д. Все матрицы индивидуальны и имеют тот код, который хранится по данному Человеку в архиве кодов. Это сохранено в Новой программе информационной трансляции и Системе Жизнеобеспечения в настоящее время. Сегодня перед пуском программы производится **7-кратное тестирование** исполнения. Если при тестировании обнаружены ошибки, производится коррекция. После пуска программы Человеку формируется коридор действий, в пределах которого и осуществляется выполнение Программы. При этом никакие нововведения не могут быть восприняты, и любая информация, противоречащая программе, игнорируется (или разворачивается в сторону программы), что очень характерно сегодня и проявляется прямо на глазах при внимательном наблюдении за действиями «правлящей элиты» и не только. Полное взаимодействие с этими процессами было осуществлено в рамках **созданных Программ «СветЛ**», и сегодня поднятие элементов функций Мозга на более высокий уровень с правильным применением **Программ** и некоторым к ним дополнением – практически уже не проблема. Но возникает **лукавый вопрос – зачем?** Мозгу-то может стать неинтересно в этой жизни после такой «процедуры». Я никому не хочу этого пожелать. Мы сейчас с Вами говорим не о плавном развитии Мозга и не о скачках в вопросах познания и на этом основании –

цикл завершается в тот же день солнечного года. Календарь, основанный на метоновом цикле, содержал 12 лет по 12 месяцев и 7 лет по 13 месяцев (со вставным месяцем). 125 месяцев были «полными» – по 30 суток, а остальные 110 «пустыми» – по 29 суток. Метонов цикл применяется для расчёта и даты православной Пасхи.

умения, а **о резком скачке в его, Мозга, возможностях без познания произошедшего и происходящего**. Для Человека это станет нескончаемой пыткой. Всё окружающее будет просто раздражать и злить. Это перейдёт в постоянный вопрос тупости и бессмысленности существования основной массы окружающих людей с точки зрения этого Мозга. Конечно, возникнет желание на это повлиять или что-то изменить в силу своего понимания, которого ещё нет! И начнутся попытки «переделать» мир сегодняшний, а основная почва для этого ещё не готова! Опасность в том, что нет взаимосвязи и адекватности в понимании и реальных возможностях Мозга. Поэтому поднимать пока через Программы «СветЛ» можно и **НУЖНО ТОЛЬКО ОТДЕЛЬНЫЕ ЭЛЕМЕНТЫ ФУНКЦИЙ МОЗГА**. В основном это касается жизненно важных функций. И нельзя забывать, что каждая биологическая структура на Земле имеет код. Одинаковый код может иметь однотипная биологическая структура, например, муравей или саранча. Собственно сам код – это магический квадрат **8×8** (количество вариантов составления даже при делении на **4 группы квадратов 2456352194560000**). Примерно **4%** квадратов задействовано для людей. **Архив кода необходим для абсолютной идентификации человека, его местонахождения, состояния здоровья и так далее**. При изъятии Мозга для проведения контроля (сон) производится детальный анализ всех структур. **Код – это паспорт Человека в Системе Управления**.

Пример кода (квадрат 4×4): 3 9 8 14 10 6 11 7 16 4 13 1 5 15 2 12

или

3 9 8 14
10 6 11 7
16 4 13 1
5 15 2 12

Сумма чисел по любому столбцу, строке, диагоналям =**34**. Используется квадрат **8×8 (1-64)** с разбивкой на **4 секции**, каждая из которых имеет 7040 вариантов. Так как код запроса для человека **был 666** (нота LaLaLa), все коды начинаются с цифры **6**, подача – **в 64-й** системе счисления. Сейчас этот процесс несколько изменён, но его физика такая же. Коды разделяются на статические и динамические. Статические коды – это информация о человеке – тип, пол, параметры крови и всё то, что не изменяется в процессе жизни (иногда сюда

попадает партийность, специальность, место жительства и прочие динамические параметры).



Динамические коды изменяются в течение жизни. Они разделены на **12 секций** и для домохозяек **преобразованы в гороскопы**. Если возникали проблемы с гуманоидом, то в момент контроля идентификация могла быть нарушена, и у человека оказывался иной код (пример – если изменить хотя бы номер строки в секции, то мужчина будет стремиться стать женщиной, что характерно для представителей «национальных меньшинств»; **Н. Левашов** очень хорошо описал это в своих трудах). Если группе людей давался (сегодня тоже даётся) одинаковый квадрат (как правило, замыкающий), то он

связывает эту группу по работе (пример – Япония с групповой ответственностью по работе, или женщина – уход за ребёнком). **Архив кода у Человека хранится и сегодня в ДНК (64 кодона).**

Что касается рождаемых сегодня детей – это несколько другая из(с)тория, потому что Мозг «рождается» уже подготовленным и отличным от нашего. Позднее я расскажу, как будем «ремонтить» и «крышу», и сам Мозг, а также в каких случаях какими «приспособлениями». Замечу здесь относительно «перестройки» Мозга, которую «делал» Николай Левашов. Под словом «перестройка» Мозга в его трудах нужно понимать то, что он (конечно же, гораздо сильнее, эффективней и в более сжатые сроки – в сравнении с **Программами «СветЛ»**) не «перестраивал», как мы считаем, Мозг, а увеличивал потенциальные возможности, уже имеющиеся в Мозге, которые Мозг мог воплотить в реалии. Но (у большинства тех, кому это было сделано) всё это возвращалось в исходное состояние по одной простой причине – непонимания происходящего с ними и желания все эти вновь обретенные возможности применить только для себя, удовлетворения своих запросов. Что немаловажно – мгновенно возрастающее «собственное» превосходство над другими и абсолютное нежелание познавать то, что «даром дано», блокирует собственное

развитие на основе познания. Результаты этих «экспериментов» и в США, и в России Николай очень хорошо описал в своих книгах. Ещё раз подчёркиваю, **МОЗГ Н. ЛЕВАШОВ НЕ МЕНЯЛ НИКОМУ** (однако это не говорит о том, что подобное невозможно). Но, наверное, всем понятно – для того чтобы «заменить» Мозг, нужен новый-то Мозг где-то взять! В Магазилах в продаже не видел... *кто бы и что бы по этому поводу не писал и не говорил, это будет всего лишь яркий пример говорильни о том, в чём вообще нет понимания.* Для того чтобы это понять, прежде всего, нужно знать, что такое Мозг, как он устроен и как его можно изменить (одним словом, нужно знать физику Мозга). Теперь относительно создания совершенно новых качеств, которых Мозг изначально не имел даже в «заблокированном» состоянии. Левашов мог создавать у того или иного Человека те качества, которыми Человек никогда не обладал раньше и мог бы приобрести их потенциально только при правильном развитии самого Мозга. Эти качества он мог «внести извне» в той или иной информационной форме, заключённой в определённую форму её сохранения и передачи (здесь вспомните про «кристаллы», которые были даны Левашову и которые он потом «научился» создавать сам, о чём впоследствии написал).

Вернёмся к нашему повествованию и вопросам влияния слоёв атмосферы и их узлов на тот же Мозг и окружающую нас действительность. Характеристики узла описаны у **А. Хатыбова** (см. «Спираль Архимеда»). Я это приводил в предыдущих главах, когда мы рассматривали с вами вопрос «как бы пожить-то подольше...»

Уточнённые данные по опорной площадке спирали Архимеда при формировании смерча, например, позволяют сделать вывод о том, что для каждого узла существуют предельные соотношения, когда выводимый потенциал магнитного импульса гравитационной частоты не превосходит наперёд заданного значения, формируемого системой жизнеобеспечения. Однако если в районе узла есть дополнительные искусственно созданные формирования, например, плотина ГЭС (создание магнитной аномалии) или иные структуры, то выводимый потенциал либо суперпозируется, либо суммируется с искусственным накоплением, в результате происходит формирование не просто смерча с опорной площадкой на уровне нижних слоёв, но и создание автоколебательного контура. В результате работы такого контура происходит **изменение всех искусственных структур вплоть до их уничтожения.**



5.2. **Анатомия, атласы, язык и подход**

Итак, жизненные и научные открытия, равно как и факты, которые не укладываются в канву привычной научной парадигмы, часто искажаются, при этом данные искажения выступают результатом действия механизмов психологической защиты. Это в полной мере относится ко всему тому, что я сегодня называю **Технологиями («СЛН»)** и **Программами «СветЛ»**. Если говорить о фактах, позволяющих преодолеть инертность традиционной научной парадигмы, то номером один в списке, как говорится, для всех времён и народов, является факт всеобщей как причинно-следственной, так и непричинной (не силовой, имплекативной) связи явлений. Факт, одновременно выступающий основополагающим механизмом актуализации бытия и философским принципом единства мира – **четвёртым законом диалектики**, который во времена Сталина был убран из сокровищницы трёх диалектических законов, поскольку идеологически неверно ориентировал ход мыслей тогдашнего поколения людей (теперь вы прекрасно понимаете – для чего и почему): констатация такой всеобщей связи требовала привлечения конкретных механизмов её реализации, которые иначе как мистическими не назовёшь. Посмотрите, чем, например, заняты наши современные физики! Основная их цель – отыскать такую чудо-

формулу, которая бы описывала все виды взаимодействия: гравитационное, электромагнитное, слабое и сильное. Ну, чем же они лучше средневековых алхимиков, схоластов и утопистов? Пять веков (XVI-XX вв.) как будто вычеркнуты из истории науки. Разве Колумб, Коперник, Галилей, Декарт, Гюйгенс, Ньютон, Эйлер, Максвелл, Больцман не доказали своими трудами, что необходимо всегда отталкиваться от предмета исследования, идти от реальной природы, всецело **ПОДЧИНЯЯСЬ ДИКТАТУ КОНКРЕТНОЙ ВЕЩИ**, которую мы держим в руках, и гнать, гнать, гнать от себя всякую предвзятость, под какой бы благородной вывеской она не подавалась, в данном случае, общности и универсальности? Человечество уже ставило перед собой цели: изобрести такой двигатель, с помощью которого можно было бы непрерывно совершать полезную работу; создать такое вещество, с помощью которого можно было бы любой металл превращать в золото; приготовить такое снадобье, с помощью которого можно было бы вылечить человека от всех болезней; найти такой логический метод, с помощью которого можно было бы решить любые этические, правовые и жизненные проблемы; установить в обществе такое управление, с помощью которого можно было бы избавить человечество от бедности и преступлений. И вот теперь они поставили перед собой новую «благородную цель»: сочинить такую математическую теорию, с помощью которой можно было бы решить любую физическую задачу. Скромности людям не хватает, в погоне за всем они ничего не получают – так и умрут со своими дурацкими иллюзиями в голове. И главное, что это объективно соотносительно процессов нашего времени. Приблизительно то же самое можно отнести и к деятелям от медицины. Но это в порядке небольшого отступления.

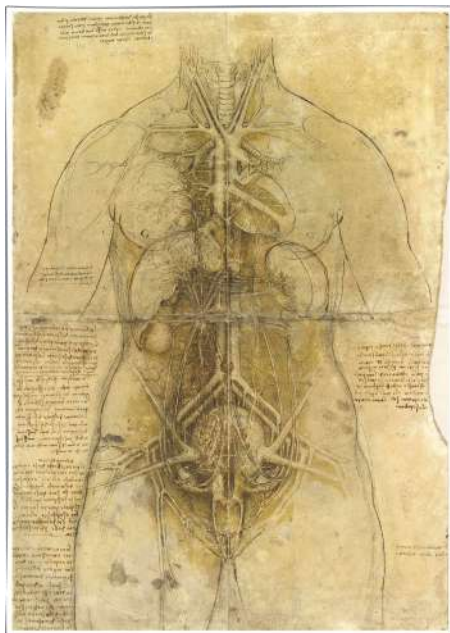
Когда у нас с Левашовым начинался разговор о науке, он всегда делал акцент на том, что нет и быть не может никаких гарантий и приёмов, которые работают на всех и каждом. Всё как в квантовой механике – есть лишь вероятности, бóльшие или меньшие.

Факты, которыми оперирует сейчас, к примеру, нейрофизиология человека, в подавляющем большинстве получены при исследовании больного Мозга. В какой мере они справедливы к здоровому Мозгу?! Или, как пример, относительно механизма дыхания. Хатыбов объясняет механизм дыхания... **β -распадом**, протекающим в лёгких. Находим весьма примечательным тот факт, что и Левашов писал об этом в своих трудах, причём ещё тогда, когда не знал об А. Хатыбове

ничего. Согласно Александру Михайловичу, **pH** плазмы крови должен колебаться в пределах 6,88-7,45 с периодом от 0,5 до 8 секунд. За изменениями **pH** следит Мозг, и, когда этот параметр достигает значения $6,88+0,26=7,14$, происходит срабатывание автомата на забор очередной партии воздушной смеси. Это позволяет изящно и просто объяснить, почему частота дыхательных движений (ЧДД), скажем, в состоянии покоя у разных людей существенно отличается (кто-то имеет **ЧДД=6-8 циклов/мин., а кто-то – 24-28**), а также почему она, как правило, стремительно возрастает под нагрузкой. Грубо говоря, чем кислее кровь, тем выше ЧДД; чем щелочнее – тем, соответственно, дыхание реже. А поскольку **β -распад** увеличивает число протонов, то преимущественно кислой кровь становится при высокой активности именно этого вида ядерных превращений. Не менее ценным является замечание А.М. Хатыбова, гласящее, что **РАБОТОЙ ЛЁГКИХ УПРАВЛЯЕТ МОЗГ И ТОЛЬКО МОЗГ** – никакие мышцы и рёбра без управления, самостоятельно (как это видится «патологоанатомам») двигаться не могут.

* * *

Человека всегда интересовало, как устроено его тело. Уже в Древнем Египте врачи начали описывать некоторые органы, например, головной мозг и сердце. И постепенно, на протяжении многих веков,



знания о строении человеческого организма складывались в важнейшую медицинскую науку – анатомию. Изучать её помогает анатомический атлас – собрание изображений всех органов и их систем. Изучать и познавать. Именно поэтому и настоял **Н. Левашов** на включении в программный блок **Комплекса «СветЛ»** визуализированных картинок систем организма, которые взяты из действующих на сегодняшний день анатомических атласов. Это позволяет Пользователю иметь хоть какое-то первичное представление об устройстве

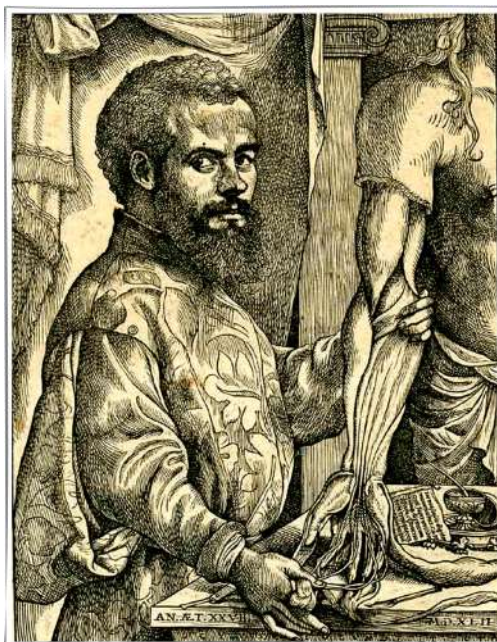
собственного тела (организма). Как показало время, это оказалось крайне важным.

Одним из первых известных древнегреческих анатомов был Гиппократ. Он в своих трудах описал строение некоторых внутренних органов, глаза, костей черепа, рёбер, позвонков, мышц, суставов и наиболее крупных кровеносных сосудов.

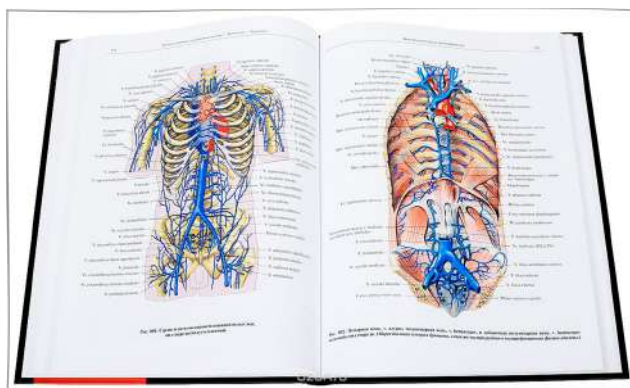
Герофил и Эразистрат были первыми учёными античной Греции, которые вскрывали трупы людей и таким образом изучали строение органов. Гален, выдающийся врач Древнего Рима, из-за запрета на вскрытие трупов людей изучал анатомию на трупах овец, собак и свиней. При этом он считал, что строение тела животных и человека не имеет отличий, из-за чего в его трудах было допущено множество существенных ошибок. Гален систематизировал все имеющиеся в то время анатомические сведения, и его труды на протяжении **тринадцати веков** служили основой для подготовки врачей. В средние века из-за господства церкви изучение анатомии почти прекратилось, но в эпоху Возрождения эта наука в своём развитии сделала большой шаг вперёд.

Леонардо да Винчи, известного художника, философа и учёного, интересовала пластическая анатомия, и он сделал множество точных рисунков внутренних органов, мышц и костей человека и животных. Это были **ПЕРВЫЕ АНАТОМИЧЕСКИ ПРАВИЛЬНЫЕ ИЗОБРАЖЕНИЯ** человеческого тела, его органов и систем. Но работы этого выдающегося учёного не были широко известны среди современников.

Андреас Везалий считается создателем систематической анатомии человека. Изучая трупы казнённых преступников, он описал органы и системы человеческого организма и указал на ошибки многих анатомов в своём труде **«О строении человеческого тела»**. Семь томов этой книги сопровождалась превосходными иллюстрациями.



Ученики Везалия сделали множество открытий в области анатомии и исправили некоторые ошибки, которые были допущены учёными ранее. Одним из самых известных анатомических атласов XVII-XVIII веков была книга **Г. Бидлоо** «Анатомия человеческого тела» в 105 таблицах, изображённых с натуры. Она вышла в 1685 году и специально для Петра I была переведена на русский язык. Позже, в 1729 году, книга переводилась снова, но, как и в первый раз, существовала только в рукописном варианте. В России первый анатомический атлас был составлен в **1744 году М.И. Шеиным**, он назывался Словник, или Иллюстрированный указатель всех частей человеческого тела. Автор самостоятельно выполнил большинство иллюстраций к этому изданию. В 1757 году М.И. Шеин перевёл на русский язык **«Сокращённую анатомию» Л. Гейстера** и таким образом стал создателем научной медицинской терминологии в России. Многие названия анатомических структур, которые предложил этот учёный, используются в настоящее время. Например, термины «кровеносные сосуды», «подвздошная кишка», «мочеточник» были переведены именно М.И. Шеиным. В XX веке анатомические атласы продолжали совершенствоваться. Большой вклад в развитие анатомии внёс В.П. Воробьёв, профессор анатомии медицинского института в Харькове и лауреат Ленинской премии. Он был замечательным педагогом, написал несколько учебников и создал анатомический атлас, который долгое время использовался для подготовки врачей.



Р.Д. Синельников, ученик В.П. Воробьёва, много лет был заведующим кафедрой анатомии Харьковского медицинского института. Первое издание его Атласа анатомии человека было выпущено в 1938-1942 годах и состояло из пяти

томов. С тех пор это пособие остаётся одним из самых популярных для студентов высших медицинских учебных заведений. Этот анатомический атлас был переведён на английский, чешский, испанский, болгарский и арабский языки. Последнее (седьмое) издание книги было выпущено в 2007-2011 годах в Москве.

Сегодня созданы не только атласы человеческого тела в медицине, – в других областях науки тоже создаются подобные атласы. Например, в технике атласы чертежей, без которых не может обойтись ни один конструктор, в архитектуре атласы чертежей зданий и сооружений. Существуют попытки создания подобного атласа внутреннего строения Земли и атома. Их можно было бы создать, если бы «создатели» обратились к трудам **Н. Левашова** и **А. Хатыбова**, где эти атласы (и анатомические тоже) практически созданы. Конечно же, эти труды написаны простым и доступным языком, который почему-то мало кто понимал и понимает. Зато последнее время стали к нему трепетно относиться. И что самое главное, – правильно делают. А из(с)тория такова – на второй день после потопа на Землю со спутника Титан стала поступать новая азбука, которая должна была стать основой всех последующих команд и средством общения инопланетян (захватчиков) с местным населением Земли. Учитывая, что приёмопередающий комплекс находится в Эфиопии, там потопа не было. **Это зафиксировано в отсутствии каких-либо описаний потопа в этом регионе** (почему-то никто – ни изторики, ни служители культа на это не обратили внимания). Учитывая эффект рассеивания сигналов, а также высокую чувствительность местных жителей к восприятию всего нового, произошла утечка информации, и после мутации с местными наречиями, с использованием придыхательных (**h, u, I, m** и др.), структура азбуки стала понятной, и, согласно последующим исследованиям **известного автора Баркова**⁵, стала доступной.

Распространение азбуки шло достаточно быстро. Стали появляться её различные мутации – языки стали называться испанским (главное имя – Хосе (лошадь)), английским, где вся **табуированная лексика**⁶ построена на слове «лошадь», и т.д. Но если бы англичанин приехал на Русь и спросил бы встречного: **«hui is?»**, то получил бы по физиономии. Потому-то, учитывая высокий уровень культуры на Руси, здесь новая азбука не прижилась. До **1552** года новая азбука для Руси была «законсервирована». Но сразу после

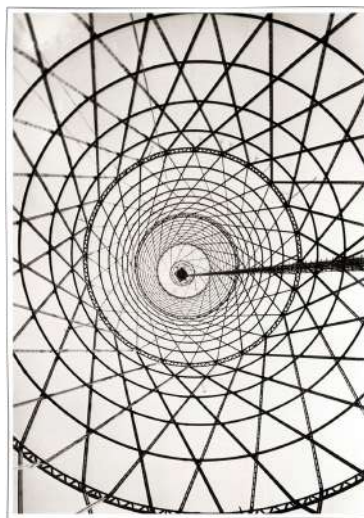
⁵ **Иван Семёнович Барков** (1732-1768) – русский поэт, автор эротических, «срамных од», переводчик Академии наук, ученик Михаила Ломоносова, поэтические произведения которого пародировал. Его биография обросла огромным количеством легенд.

⁶ **Табуированная лексика** – слои **лексики** в языке, являющиеся табу по соображениям религиозным, мистическим, моральным, политическим, соблюдения хорошего тона в обществе или в каких-то его слоях, либо при случаях.

включения **500-летней программы** всё население Руси получило новые матрицы, в которых находился и курс **«Русского языка»**. Первым этот курс **освоил А.С. Пушкин** при полной поддержке первоисточника (и родословной). Главным здесь были родословная и фамилия – будь она Саблин, Штыков, Шпагин, – известность автора была бы не меньше. Вот вам и ответ на феномен Пушкина и его творений, написанных «истинно» русским языком.

В чём особенность построения именно русского языка, или языка, предназначенного для последующего использования в качестве средства общения с высшей цивилизацией?

Никакой другой язык не в состоянии описать **музыкальный ряд башни Шухова**, предназначенной для выхода объектов (НЛО) на работу. **33** опоры башни согласуются с **33 богатырями** у Пушкина, **33** годами (тактовый интервал по Метону). **33 буквы** (даже после сокращения с 49 букв изначально до 33) **алфавита Русского языка позволяют произвести описание любой новой структуры и иметь анализ любой кодовой последовательности.**



Почти **200 лет** новая азбука проходила адаптацию в среде высокой культуры и получила достойное продолжение – на **Пасху 2007 года** единственным языком общения с Высшим разумом стал именно Русский язык. И вся трансляция информации переведена только на Русский язык. Конечно, и в Америке, и в Австралии, и, особенно, в Израиле тоже срочно учат русский язык, но там нет времени на адаптацию, потому никто из них допускаться к **Мошиаху**⁷ уже не будет. Кроме того, представители Израиля в других странах носят, в основном, «собачьи клички» (если перевести на русский язык), что недопустимо и будет пресекаться аннигиляцией.

⁷ В иудаизме слово «**мошиах**» иносказательно означает «царь». Иудеи верят, что идеальный царь, потомок царя Давида, будет послан Богом, чтобы осуществить политическое освобождение народа Израиля из-под власти других народов. В христианстве чаще используется греческая форма термина «**мошиах**» – **Христос**, а также термин «Спаситель». В христианском богословии роль Христа-Мессии значительно выходит за пределы представлений иудаизма о спасении Израиля и распространяется на всё человечество.

Рассмотрим некоторые особенности другого языка, который имеет **22 буквы**. **Структура из 22 букв пригодна только для описания мёртвых тел** – форм кристаллов (231 форма). То есть была дана азбука для построения кладбищ, но эта азбука не может быть использована для общения с Мошиахом – не поймёт смысла и подумает, что его решили похоронить так же, как и 2000 лет назад. Откуда же взялся язык для общения кладбищенских жителей? Есть предположение, что любовь к Клеопатре возникла задолго до появления первых исторических описаний и кинофильмов. Очередной корабль с инопланетянами, приземлившись по сигналам Александрийского маяка, не стал неожиданностью для местных аборигенов. Тогда инопланетяне пожелали увидеть первых людей, которые были выращены из одноклеточных в условиях, приближённых к земным. Клеопатре пришлось раскрыть страшную тайну – да, эти особи проживали в Египте, но у них никак не отпадал хвост, полученный от обезьян, и полностью отсутствовал Мозг, то есть у них так и остался мозг одноклеточных, потому пришлось всех переселить в пустыню, где они прекрасно себя чувствуют, особенно в сезон дождей. Структура одноклеточных, их формы общения, размножения и прочее описаны в «**Биологии**» **Клода Вилли**, и этого описания достаточно, чтобы, исключительно из-за гуманных соображений, в условиях развитой демократии **производить необходимые медицинские эксперименты**, апробировать новые препараты и методы лечения (одноклеточные располагают всеми видами болезней, известных и даже неизвестных медицине). Суровая жизнь на кладбище приучила одноклеточных к аскетизму, умению перевоплощаться в формы, которые живут за счёт остальных. При этом в последнее время одноклеточные приобрели **около 200 атомных бомб** и начинают ими размахивать перед Пасхой.

Конечно, Мошиах, в первую очередь, посетит могилы предков, но если он там услышит похоронный музыкальный ряд и узнает об атомных бомбах, которыми одноклеточные планируют радостно размахивать, он непременно даст команду своему эскорту⁸ просто перепахать территорию (глубина полученного при этом песка составит до 50 метров). Пугаться не нужно. Нужно срочно учить русский язык и понять, что в Мире должно существовать **всего два Языка** – «**один розовый, другой** (если болен) – **с налётом**». Тогда появится шанс

⁸ А. Хатыбов «Объект 440».

и, возможно, «эскорт» не перепашет. С эскортом можно найти общий язык, прикусив свой, и понимая при этом, что язык используется либо для выражения мыслей, либо для сокрытия мыслей, либо вместо мыслей.

5.3. Что палкой вгонишь, то палкой не выгонишь

Конечно же, про узлы, «бочки», суперпозиции и язык – знать нужно. Для некоторых это интересно и познавательно, но книга предназначена не только для астрофизиков, студентов биологических факультетов, медицинских институтов, преподавателей высшей школы (в том числе и экономики), но и для практического использования в повседневной жизни всем, желающим ознакомиться со страшными тайнами структуры и принципами существования **Homo sapiens** (Человека разумного), который и говорить должен на Русском языке.

Здесь приведу выписки из **трудов А. Хатыбова** по этому вопросу безо всяких сглаживаний углов в тексте для того, чтобы дать возможность читателям оценить этого выдающегося Учёного, замечательного Человека и глубокого юмориста.

Homo sapiens имеет:

1. Внешние формы

а) Внешний вид (одежда, причёска, форма ног, кривизна выступающих частей и размер гордости мужской части Гомо Цапус). Для соблазна используются бритые ноги, колготки **golden lady**, косметика, духи и соответствующее одеяние.

б) Форма представления (супружество как основа езды верхом, разовые встречи – чтобы не забыть основы и насилие). Насилие всегда воспринимается только над женским представителем Гомо Цапус, но здесь всё наоборот – именно женщина является инициатором «насилия» – это её полевая характеристика.

в) Сохранение (способ существования для содержания себя и продукта любви).

Все эти формы достаточно хорошо описаны, включая способы получения удовольствия, и не представляют интереса. Чтобы не ставить в тупик представителей конюшни (различные академии наук –

на сегодня только в России их 180), перевод базовых констант под лошадиные будет приблизительным.

2. Внутренняя форма

- а)** описание и свойства сперматозоида и яйцеклетки;
- б)** изменение структуры при развитии плода.

Если во внешних формах всё понятно – вплоть до того, в какой лунный день и месяц Зодиака следует внести свою лепту в развитие цивилизованного человечества, то при осознании внутренних форм обращаются не только к церковным бредням типа «почкования», но и к изданиям «Биология» (вспомните про пестики и тычинки).

Почему, независимо от расы, формы человека одинаковы?

Почему у женщины при беременности нет менструальных циклов? Что такое менструальный цикл и почему нельзя использовать «...с крылышками»? Сколько этапов развития плода и сколько времени он развивается?

Масса вопросов и ни одного ответа. Кроме тех вразумительных ответов на эти вопросы, которые мы находим у Н. Левашова. И это – несмотря на то, что появляются дети в пробирках и клонированием создаются образцы усовершенствованного Гомо Цапус.

Известны уже клинические операции по возврату слуха путём вживления транзисторных преобразователей в ухо, и если пойти таким путём, то в недалёком будущем у женщин будут под рукой транзисторные элементы изменяемой формы с хранилищем необходимого количества сперматозоидов, что не позволит им держать возле себя посторонних нахлебников.

Все аспекты развития жизни, с точки зрения одноклеточных, подробно описаны в «Биологии», как и их научный вклад в становление мировой цивилизации с учётом всех достижений науки и техники. Остановимся на некоторых из них. **Текст – из «Биологии» с комментариями А. Хатыбова.**

3. Репродуктивная ткань

Эта ткань состоит из клеток, служащих для размножения, а именно, из яйцеклеток у особей женского пола и семенных клеток (сперматозоидов) у особей мужского пола. Яйцеклетки обычно имеют шаровую или овальную форму и неподвижны. У большинства

животных, за исключением высших млекопитающих (**здесь непонятно, куда отнесён Гомо Цапс**), цитоплазма яйца содержит большое количество желтка, который служит для питания развивающегося организма с момента его оплодотворения и до того момента, когда он способен добывать пищу каким-либо другим способом. Сперматозоиды гораздо мельче яйцеклеток (примерно в 50 раз). Они утратили бóльшую часть цитоплазмы и приобрели хвост (**достался в наследство от динозавра**), при помощи которого они и двигаются. Типичный сперматозоид (**независимо от типа живого существа**) состоит из головки, которая содержит ядро, шейки и хвоста.

Поскольку яйцеклетки и сперматозоиды развиваются из ткани яичников и семенников (**а если в них вставить транзисторы, то и из них**), имеющей эктодермальное происхождение, некоторые биологи относят их к эпителиальным тканям. Эпителиальные ткани состоят из клеток, которые сплошным слоем покрывают тело с поверхности или выстилают внутренние полости. *Части такой ткани можно смыть в бане, не задумываясь о потере ценной составляющей для развития и сохранения живого мира планеты. Следует сделать замечание – ЭТО ТОЧНАЯ НАУЧНАЯ ПЛАТФОРМА, стоящая на выводах о том, что Земля образовалась из протопланетного облака, то есть из пыли, и разогрев пыли привёл к образованию нужных газов, а смесь пыли и газов – это живая клетка.*

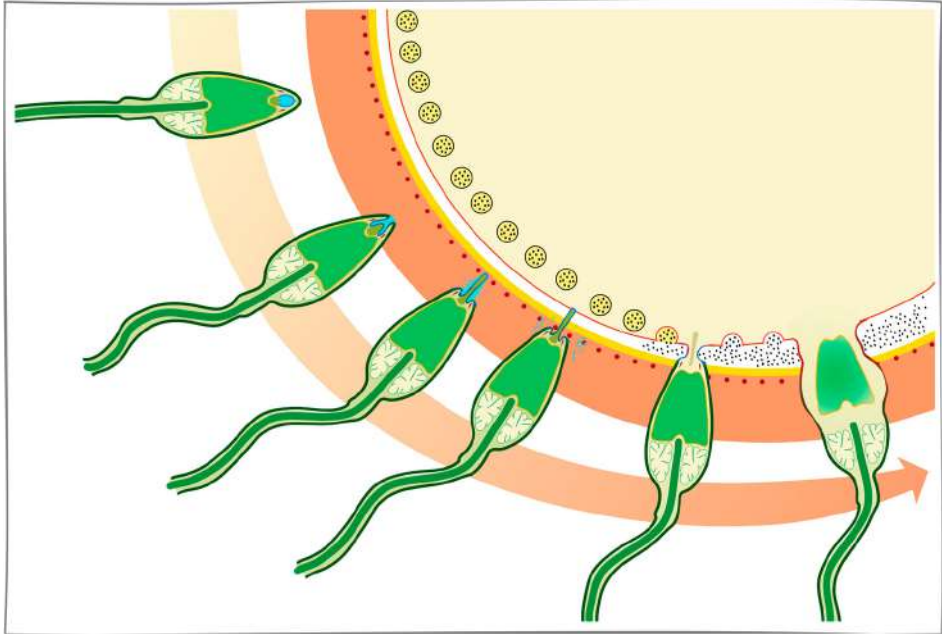
4. Жизненные циклы

В основе полового размножения лежит слияние двух особых половых клеток, или гамет, образующих зиготу. *Как уже указывалось, яйцеклетка мирно сидит в засаде, а сперматозоид нападает на неё и хищническим способом изменяет её структуру, правда, если ему не попалась при этом другая эпителиальная ткань.*

Известно, что женский половой орган образует яйцеклетку (архегоний), а мужской половой орган образует сперматозоид (антеридий). Если по дороге сперматозоиду не попалась никакая другая эпителиальная ткань, то образуется зигота. Дальнейшее развитие продемонстрировано на уровне одноклеточных растений и интереса не представляет.

Примечание – исходя из гуманных соображений, более 3 миллионов зигот в год нормально уничтожается, чтобы

на Земле не было здорового поколения, а для дальнейшего развития цивилизации достаточно иметь калек и тех, кто не в состоянии вынести длительного пребывания в форме зиготы.



Собственно, сам по себе жизненный цикл не является предметом рассмотрения в книге, и нет необходимости останавливаться подробно на том, что достаточно известно по внешним формам после преодоления режима зиготы.

5.4. Размножение у Homo sapiens

Как будет показано ниже (из Биологии), всё, что связано с размножением, уже изучено и все клетки, включая эпителиальные, самопроизвольно, под действием соответствующих химических реакций, свободно перемещаются в нужном направлении и, найдя свою жертву, используют её для организации процесса образования нового Гомо Сапус. То есть, **подтверждается теория Дарвина о том, что Гомо Сапус есть последовательное преобразование одноклеточных за 9 месяцев путём химических низкотемпературных реакций в достаточно высокоорганизованное биологическое создание.**

Кстати, топор тоже имеет головку, шейку и хвост. При бросании в пруд топор совершает определённые движения, но при достижении конечной точки почему-то в ней не начинает расти пилорама.

Итак, сначала вспомним, что известно в «конюшне» (то есть официальной науке) о процессе размножения.

Человек, **подобно большинству животных и растений**, размножается половым способом – путём **соединения специализированных клеток**, называемых гаметами (яйцеклеток), **образующихся в организме** женщины, и сперматозоидов, **развивающихся в организме** мужчины. Все части сложной половой системы у обоих полов так же, как и разнообразные физиологические и психологические явления, связанные с полом, **ИМЕЮТ ЛИШЬ ОДНО НАЗНАЧЕНИЕ** – обеспечить **успешное соединение** яйца и сперматозоида и **последующее развитие оплодотворённого яйца** в новый индивидуум. *Исходя из описания, Мозг в этом процессе участия не принимает, и если «органы размножения» хирургическим путём перенести в другое место, то ничего не изменится. Этот факт успешно используется хирургами.*

Органы мужской половой системы

Мужская половая система предназначена для выполнения 3 основных функций:

- а) внешние защитные;
- б) создание сперматозоидов;
- в) ускоритель для сперматозоидов.

Внешние защитные функции описаны у **Луки М.**, в народном эпосе это – трудоёмкий процесс изменения внешней среды обитания: **«Мы не сеем и не пашем...»**

Не рекомендовано, конечно, использовать пенис в качестве молотка или ложки для размешивания кислого или щелочного растворов, а также вешалки для пальто.



Медицинские термины, используемые при описании процесса создания сперматозоидов, сведём в таблицу.

№	Наименование	Функции
1	Крестец	Достался от динозавров
2	Мочеточник	
3	Прямая кишка	
4	Семенной пузырьёк	
5	Ампула семявыводящего протока	
6	Семяизвергательный канал	
7	Маточка простаты	
8	Куперова железа	
9	Анальное отверстие	
10	Эпидидимис	
11	Мошонка	
12	Яичко	Семенник – производство мужских клеток
13	Серозная оболочка	
14	Брюшина	
15	Мочевой пузырь	
16	Лобковое сращение	
17	Семявыводящий проток	
18	Предстательная железа	
19	Мочеиспускательный канал	
20	Пещеристое тело	
21	Половой член	
22	Головка полового члена	

*Остальные детали, находящиеся в паховой области, являются излишеством, и их можно удалять путём отрезания и бритвья. Замечено, что у **мужчин один половой член**, и он служит как для вывода мочи, так и для вывода сперматозоидов, иначе бы возникли неудобства и путаница (см. Бернарда Шоу).*

Семенники относятся к эндокринной системе и предназначены для производства мужских половых клеток. У всех позвоночных имеется пара семенников, у Гомо Цапус **ОНИ ПОМЕЩЕНЫ В МЕШОЧЕК**, где более низкая температура. Каждое яичко состоит примерно из тысячи сильно извитых семенных канальцев, в которых, собственно, и образуется сперма из лежащих между ними интерстициальных (промежуточных) клеток, **ВЫРАБАТЫВАЮЩИХ МУЖСКИЕ ПОЛОВЫЕ ГОРМОНЫ**. Семенные канальцы выстланы зародышевым эпителием, состоящим из округлённых клеток с крупными ядрами. Эти клетки делятся, и образуются клетки, из которых развиваются сперматозоиды с плотными головками, содержащими ядро, и длинными бичевидными хвостами, служащими для передвижения. Кроме того, семенные канальцы содержат питательные клетки, которые питают сперматозоиды (**Мозг в развитии сперматозоидов участия не**

принимает и даже не подозревает, что там растёт) во время их развития из округлых клеток в зрелые, снабжённые хвостом гаметы. Образование сперматозоидов происходит волнами, распространяющимися вдоль канальцев, так как сперматозоиды, ещё не обладающие подвижностью, проталкиваются вперёд, главным образом, под напором других сперматозоидов, находящихся сзади (**примерно так же, как и в очереди за колбасой**). Каждый семенной каналец вливается в более крупный канал, который впадает в общую для всей железы сильно извитую трубку, образующую придаток яичка (эпидидимис), в котором накапливается сперма. Каждый из двух придатков примыкает к основанию яичка и прикреплен к нему. От придатка отходит семявыводящий проток, который направляется из мошонки через паховый канал в брюшную полость, проходит, огибая мочевой пузырь, в нижнюю часть этой полости и впадает в мочеиспускательный канал. С самого момента своего образования сперматозоиды бывают взвешены в семенной жидкости, которая защищает их во время переноса в женские половые пути (**или иные места**). Эту жидкость образуют три различные железы. Недалеко от конца семявыносящего протока (места впадения его в мочеиспускательный канал) в него открываются протоки от пары желёз, называемых семенными пузырьками. Дальше, вокруг мочеиспускательного канала, где он отходит от мочевого пузыря, находятся предстательные железы (у Гомо Цапус они слились в одну и названы «простата» – **видимо некоторые животные более высокоорганизованы в половом воспитании**), добавляющие свой секрет к семенной жидкости, через две группы коротких, узких протоков, впадающих в мочеиспускательный канал. Наконец, ещё дальше (**если мерить шагами**), у основания пещеристых тел полового члена, лежит третья пара небольших, так называемых куперовых желёз, вносящих последний добавочный компонент в семенную жидкость. **После чего вся эта гремучая смесь с торчащими хвостами набрасывается на мирно сидящую яйцеклетку женского организма, разрушая хрупкую оболочку, ломая все преграды вида «не надо, я ещё не замужем».**

Семенная жидкость содержит буферные системы (предохраняющие сперму от действия кислот, которые обычно находятся в мочеиспускательном канале и в женских половых путях), глюкозу и фруктозу (источники энергии для метаболизма

сперматозоидов) и вещества, служащие «смазочным материалом» для путей, по которым проходит сперма. **Глюкоза и фруктоза получены, естественно, контрабандным путём, а так как границы не на замке, они свободно экспортируются.** Мочеиспускательный канал (уретра) – это трубка (**можно заменить на пластмассовую**), ведущая из мочевого пузыря наружу. У мужчин концевой участок проходит внутри полового члена (пениса), расположенного впереди мошонки (**или сзади, если рассматривать его пониже спины**). Внутри пениса мочеиспускательный канал окружён тремя пещеристыми телами, ткань которых имеет губчатое строение и может наполняться кровью (эрекция). Ячейки пещеристой ткани содержат кровь и в обычных условиях, но они не растянуты, тогда как при половом возбуждении ведущие к ним артерии наполняются кровью под высоким давлением (**место нахождения насоса пока не выяснено**).

В результате этого пенис, обычно мягкий, становится твёрдым, что даёт ему возможность проникнуть во влагалище. Эякуляция (выбрасывание) семени, т.е. сперматозоидов, происходит в результате дальнейшего раздражения пениса при **ТРЕНИИ О СТЕНКИ ВЛАГАЛИЩА** и обусловлено волнами рефлексорного сокращения мускулатуры семявыносящего протока, уретры и примыкающих желёз.

Как показывают расчёты, движение спермы по трубе пениса идёт с ускорением, то есть создаётся давление примерно 1,5 атм. Такое давление не выдерживает ни одна мышца, таким образом, сам по себе пенис является не только поисковой системой, но и мощным ускорителем, в котором сперма набирает за доли секунды скорость примерно 12 метров/сек., то есть ускорение равно примерно 64 м/сек². Химические реакции, способные так изменить состояние массы, ещё не изучены. Кстати, давление крови в пещеристом теле составляет примерно **2,4 атм.**, что намного превышает давление крови даже если давление составляет **250/220**. Перепускной клапан для поддержания такого огромного для Гомо Цапус давления пока не найден. Возможно, аналоги будут найдены у растений или у птичек. Возможно, свойство пениса создавать такое ускорение явится прототипом механизмов будущего, но уже сегодня вопросы создания низкотемпературных ускорителей (например, для самолётов), стоят на первом месте. Самое интересное здесь то, что сперма вылетает без звука и шелеста, как это обычно бывает при

трении о поверхность, значит, эффекты трения при движении по трубе пениса отсутствуют. Вполне возможно, что сперма **ИЗМЕНЯЕТ СТРУКТУРУ ПОВЕРХНОСТИ**, по которой движется. Замечено, что появление спермы для яйцеклетки всегда неожиданно, то есть она всегда застаётся врасплох и не успевает даже причесаться.

Органы женской половой системы

Женщина, как «принимающая сторона», имеет в своём хозяйстве **16 структур, которые необходимы для нормального развития Гомо Цапус.**

№	Наименование	Назначение
1	Крестец	
2	Яичник	
3	Связка яичника	
4	Матка	
5	Шейка матки	
6	Влагалище	
7	Прямая кишка	
8	Анальное отверстие	
9	Фаллопиева труба	
10	Круглая связка	
11	Мочевой пузырь	
12	Лобковое сращение	
13	Мочеиспускательный канал	
14	Клитор	
15	Малая срамная губа	
16	Большая срамная губа	

Для незнающих по неопытности, яичники – органы, в которых образуются яйца, – расположены в нижней части брюшной полости, между подвздошными костями таза, где они прикреплены связками. Каждая из них по величине и форме напоминает косточку миндаля. Когда плод женского пола достигает возраста 4-5 месяцев, каждый из его яичников содержит примерно **400000** яйцеклеток. Новых яйцеклеток после этого, видимо, не образуется. Огромное большинство их дегенерирует (подвергается атрезии) и отмирает. Примерно одна клетка из 1000 становится зрелым яйцом (**и с трепетом ждёт бандитского нападения сперматозоидов**). Поскольку у женщины овуляция происходит **13 раз в год** на протяжении примерно 30 лет (Лунный, или «Метонский» календарь = 29 лет по 13 месяцев), и каждый раз созревает только одно яйцо, лишь 400 яиц достигают зрелости и выходят (**побродить**) из яичника, остальные дегенерируют и рассасываются. Правый и левый яичники

высвобождают яйца поочерёдно, но эта очерёдность нерегулярна, и её трудно предсказать. Женская половая система, в отличие от мужской, не состоит из ряда последовательно соединённых каналов. Яйцо при овуляции выходит прямо в брюшную полость, откуда поступает в одну из двух фаллопиевых труб, или яйцеводов. Каждая из труб оканчивается воронкообразным расширением, покрывающим часть поверхности яичника. Яйцо, вышедшее в брюшную полость, в нормальных условиях направляется (**согласно выданной путёвке**) в одну из этих воронок с токами жидкости, создаваемыми биением (**морганием или подмигиванием**) ресничек на внутренней выстилке фаллопиевых труб. Иногда яйцо попадает на другие органы, например, на печень (после оплодотворения). Фаллопиевы трубы открываются прямо в верхние углы матки – грушевидного органа, в котором развивается (**самостоятельно**) плод до момента родов. Этот орган лежит в середине нижней части брюшной полости, позади мочевого пузыря. По размеру он меньше сжатого кулака, имеет толстые мышечные стенки и выстлан слизистой оболочкой, обильно снабжённой кровеносными сосудами.

От нижней части конца матки ведёт мышечная трубка – влагалище. Это – самый широкий канал (**не шире Волги**) половой системы, который служит как приёмник для семени (**для заблудившихся сперматозоидов**). Поэтому влагалище соответствует половому члену (**вне зависимости от его размера и формы**). Влагалище выполняет ещё роль родового канала (после завершения внутриутробного развития плода). Матка заканчивается мышечным кольцом – шейкой, которая несколько выдаётся во влагалище. Наружные женские половые органы в совокупности называются вульвой. На самом нижнем краю живота (**отмерять от подбородка по часовой стрелке**) находится масса жировой ткани, образующая небольшое (**с точки зрения рассмотрения макрообъекта**) возвышение – венерин бугорок. От этого места назад и вниз (**если не перепутали направление обхода**) отходят большие срамные губы – две покрытые волосами кожные складки, которые окаймляют отверстие влагалища и кзади от него срастаются вместе. Между большими губами расположены две другие складки, не покрытые волосами – малые срамные губы. У передней точки их соединения находится чувствительный и способный (**в отличие от остальных**) к эрекции орган, имеющий величину и форму небольшой горошины. Это – клитор, орган, гомологичный мужскому

половому члену, то есть развивающийся из того же эмбрионального зачатка, что и пенис (**если поменять их местами, можно достигнуть консенсуса**). Подобно пенису, клитор содержит пещеристую ткань, которая наполняется кровью во время полового возбуждения. Позади клитора находится отверстие мочеиспускательного канала, которое служит у женщины только для вывода мочи, и гораздо более широкое отверстие влагалища. До первого полового сношения это отверстие обычно закрыто (не полностью) тонкой перепонкой – девственной плевой – гимен.

Отметим, что Биология рассматривает мужчину и женщину как независимые объекты, с характерными для них химическими реакциями и механической особенностью полового процесса – как у робота.

Оплодотворение

Наткнувшись на влагалище, **ПОСЛЕ НЕПРОДОЛЖИТЕЛЬНОЙ РАЗМИНКИ**, пенис выбрасывает не менее **3-5 мл** (около 300 миллионов сперматозоидов) спермы. Эта армия приступает к активному поиску яйцеклетки, ныряя при этом в различные кислые среды и набивая шишки об углы.

Сперматозоиды (**дружной толпой**) движутся вверх по влагалищу и проникают в матку, отчасти за счёт собственной энергии, отчасти за счёт сокращения мышечных стенок этих органов. Большинство сперматозоидов погибает на своём пути, но некоторые добираются до фаллопиевых труб и движутся по этим трубам дальше. Сперматозоиды обладают способностью (**сказывается длительная тренировка**) двигаться против течения, и возможно, что то самое течение, которое направляет яйцеклетку из брюшной полости в фаллопиеву трубу (**на съедение**), помогает им идти верным путём. **Таким образом, первое серьёзное препятствие – это бурное течение с водопадами.** Оплодотворение обычно происходит в верхней трети фаллопиевой трубы (**сперматозоидам необходимо иметь при себе рулетку с дюймовой разметкой**), к тому времени, когда яйцо достигнет нижней части трубы, оно теряет способность быть оплодотворённым (**другими словами, закаляется по дороге**). Из миллионов сперматозоидов лишь один оплодотворяет яйцо. Каждое яйцо **Гомо Цапус** окружено слоем клеток (происходящих из яйцевого фолликула), так называемым лучистым венцом (**corona radiata**), через который должен пройти

сперматозоид прежде, чем он соединится с яйцеклеткой. Многие сперматозоиды застревают в этом калибровочном кольце, но некоторым удаётся его обойти. Отдельные клетки этого слоя связаны между собой гиалуроновой кислотой – сложным органическим веществом, на которое действует фермент гиалуронидаза. Поскольку каждый сперматозоид содержит очень мало гиалуронидазы (**его обычно снабжают нейтрализаторами азотной и серной кислоты**), только совместное действие нескольких сотен тысяч сперматозоидов может привести к расщеплению гиалуроновой кислоты и к отделению некоторых клеток лучистого венца, и только после этого один сперматозоид может проникнуть в яйцо и оплодотворить его (**список готовится заранее, и проходит только в порядке очереди**). Сейчас же после слияния яйцеклетки со сперматозоидом, вокруг неё образуется оболочка, препятствующая проникновению других сперматозоидов (**многие пытаются пролезть без очереди**). Неиспользованные сперматозоиды погибают в фаллопиевых трубах или в матке и уничтожаются лейкоцитами (которые принимают их за обычные вирусы). Сперматозоиды **живут 24-48 часов** после введения их во влагалище, яйцо теряет способность быть оплодотворённым через 24 часа после овуляции. Кроме того, сперматозоиды – клетки чрезвычайно нежные: их цитоплазма содержит очень небольшой запас питательного материала (**круг колбасы и батон хлеба**) и, более того, будучи чувствительными к теплу, они быстро гибнут при температуре тела (**есть мнение, что персонажем русских сказок про Снегурочку был сперматозоид**). Ещё одну опасность представляют лейкоциты эпителия влагалища, которые всегда фагоцитируют бесчисленные орды – миллионы сперматозоидов. Только благодаря большой частоте половых сношений, огромному количеству сперматозоидов, вносимых при каждой эякуляции, человеческий род поддерживается столь же успешно, как и любой другой вид животных (**следует добавить, что наиболее удобное место для эякуляций – за Полярным кругом – там ночи длинные**).

В Биологии приведены достаточно подробно все этапы развития – имплантация, развитие плода, роды. Интересные выводы – **нет разницы между родами кирпича и родами Гомо Цапус** – сам по себе это чисто механический процесс, и дальнейшее развитие Гомо Цапус никак не связано с его длительным заключением.

5.5. Возможность иметь Мозг

Чем же размножение Гомо Цапус отличается от размножения растений? Некоторым представителям Гомо Цапус при рождении **ПРЕДОСТАВЛЯЕТСЯ ВОЗМОЖНОСТЬ ИМЕТЬ МОЗГ** и использовать его в своей коммерческой деятельности. Конечно, созерцая пустые прилавки или пустые кошельки и имея в кармане диплом доктора биологических наук, можно позволить себе порассуждать о бренности существования Гомо Цапус на Земле в сравнительной оценке с растениями и животными. База для рассуждений более чем достаточная – это и набор лошадиных констант, включая принцип Паули (одна лошадь не может быть одновременно запряжена в две телеги), и таблица Менделеева, органическая химия, и многое другое – всё, что можно разместить в имеющемся Мозге.

Экспериментальным путём установлено, что биологические существа двигаются сами, но если существо прихлопнуть, то оно уже не двигается. Значит, само по себе **ДВИЖЕНИЕ – ЭТО ФОРМА СУЩЕСТВОВАНИЯ** любого биологического объекта – без движения нет жизни. Гомо Цапус познаёт мир через свои ощущения – зрение, слух, обоняние, осязание. Но предоставленные ему средства для воспроизводства ощущений весьма ограничены. Так, диапазон слуха – **от 5-6 Гц до 21000 Гц**, зрения – **от 32 до 47,37501250** октавы и так далее. Тем не менее именно в этих диапазонах **ПОСТРОЕНА ВСЯ ИЗМЕРИТЕЛЬНАЯ** техника и сделаны 100% наблюдений, автоматически переносимых на структуры, принцип существования которых непонятен с точки зрения именно этого диапазона восприятия. Но в этих диапазонах (см. таблицу Максима) располагается только протонная ионная структура, то есть структура, лишённая обратной связи с нейтринным пространством. Чтобы такая структура не рассыпалась на атомы, она связана нейтронной решёткой (матрицей), которая и **ЯВЛЯЕТСЯ МАТРИЦЕЙ ПАМЯТИ**. Формирование связей осуществляется изменением угла фазирования, угла скольжения, комплексным углом разворота структуры и многими другими параметрами. Условно такую матрицу можно назвать лимфой. Если в узлах лимфы некоторые параметры привести к предельным значениям, то в этом узле образуется ион, то есть структура, лишённая обратных связей. Но эта структура имеет прямое управление из матрицы. Матрица изменяет

свою структуру путём изменения альбедо либо путём накопления или ликвидации ионов. **Мозг – та же матрица, имеющая связь с любым ионом (клеткой) организма Гомо Цапус.** Исходное состояние матрицы – **511,875 октава**, достаточное для существования на Земле состояние Мозга, как мы уже знаем – 64 октава, разность между ними огромна, поэтому при переводе 511,875 октавы в 64 происходит процесс формирования ионов, причём женщина выполняет роль «песочницы», то есть структуры, **КОТОРАЯ ИЗЫМАЕТ ПОТЕНЦИАЛЫ ЧАСТОТ ПРИ СНИЖЕНИИ ОКТАВЫ.** При достижении ионными структурами **47,37501250 октавы** они становятся видимыми, но связь с Мозгом односторонняя в диапазоне 2-56,97509750.

Как построены ограничения? Структура матрицы Мозга такова, что пространство вокруг Мозга осязаемо и ощущаемо. Гомо Цапус имеет возможность «видеть» затылком, чувствовать спиной, но не может точно разглядеть. Для рассматривания, то есть для привязки времени своего существования к пространству существования, Гомо Цапус получил тактовый генератор, который использует Мозг (**глаза**). Колбочки в глазе выполняют роль максимального углового расстояния⁹, в пределах которого и работает механизм воспроизводства пространства в деталях до 47,37501250 октавы. Если бы такой возможности не было, Гомо Цапус «видел» бы окружающее пространство в виде пятен (по числу колбочек). Итак, ни один ион не сдвинется с места, если не получит команду на движение (смена альбедо, пространства, времени). При этом включается счётчик, заимствованный у банкиров – строго определённое время и место. Спираль времени имеет разные углы, и в матрице время жизни любой структуры одинаково, только «течёт» оно по-разному, поэтому внешне кажется, что сперматозоид живёт 24-48 часов. **В своём времени он проходит полный цикл в 228 лет.**

В отличие от птичек, у Гомо Цапус всё наоборот. **Во-первых**, рассмотрим трубу с намотанной медной спиралью, подсоединённой к электрической батарее. Пропустим через трубу воду. Вода, которая находится в трубе и вода, которая из неё выливается, имеют разные свойства. То же и у сперматозоида в момент движения по трубам. Счётчик у сперматозоида включается в момент потери связи, то есть в

⁹ **Угловое расстояние** – длина дуги, выраженная в **угловых** единицах (т.е. в радианах, градусах, дуговых минутах или секундах), которая соответствует данному углу наблюдения.

момент покидания пениса. Глюкозу и фруктозу сперматозоид получает из мочи («вывод высокооктавных структур из организма»), нейтрализация производится перефазировкой во влагалище и матке, причём не сперматозоид ищет яйцо, а **само яйцо находит нужный сперматозоид (яйцо – это именно песочница, в которой и производится процесс фрактального размножения протонной структуры путём уменьшения октавы состояния за время, соответствующее 1/296 такта, т.е. примерно 9 месяцев)**. Весь хоровод (остальных сперматозоидов) нужен только как буферная масса (шар в 64 октаве в центре с резким уменьшением октавы состояния к краю). Яйцеклетка находит именно тот сперматозоид, который **имеет 64 октаву**. Если по каким-либо причинам яйцеклетка схватила не тот сперматозоид, то структура «песка» не позволит такому сперматозоиду изменить альбедро и снизить состояние. Разработанная генетическая таблица (на сегодня непубличная), позволяет вести наблюдение за процессом изменений генотипов (далее закрыл информацию точками до лучших времён, а то ведь «страшные американцы» собирают, без ведома руководства, генный материал по всей стране...)

Всей деятельностью процесса размножения, начиная от формирования сперматозоидов и яйцеклеток до их пересечения, а также способу доставки, и т.д. управляет Мозг. Активность матриц Мозга различна у мужчины и женщины. В зависимости от альбедро состояния матрицы Мозга существует **более миллиарда вариантов её активности**, и каждый вариант приводит только к своему результату. «Участие» во всех описанных процессах **Программ «СветЛ»**, что многих интересует более всего, является гарантией процессов изначальной «подготовки» и сперматозоидов, и яйцеклеток для их дальнейшего плодотворного и результативного «взаимодействия» в песочнице. Эксперименты, которые проводились с Программами относительно восстановления (исправления) физики процесса «зачатия», показали очень высокую эффективность при условии, что хирургические вмешательства (у женщин по тем или иным причинам) оставляли хоть какую-то возможность прямого взаимодействия яйцеклетки и сперматозоида. Успех здесь прост – современная медицина совершенно не так трактует всё, что связано с оплодотворением в силу «лошадиной грамоты», положенной в основу всей своей научно-теоретической и практической деятельности.

5.6. «СветЛ», клетка и выброс отходов

Любая биоструктура основывается на системе получения, преобразования и вывода потенциалов. Последняя делится на систему вывода высокопотенциальных и низкопотенциальных структур. Любая клетка Человека должна вывести как низкопотенциальные, так и высокопотенциальные структуры, то есть выводу подлежат любые структуры, нарушающие принципы построения клетки и её жизнедеятельности. Рассматривать эти системы мы не будем – я уделил им достаточно внимания ранее. Но так как весь этот процесс важен для нормальной жизнедеятельности клетки, необходимо более подробно рассмотреть завершающую его стадию.

Как на языке «коновалов», например, сказать: «Батенька, у вас хуже дышит правая ноздря, но ничего особенного?»

Очень просто – Выявлено нарушение пневматизации правой верхнечелюстной пазухи за счёт неравномерного нерезкого утолщения слизистой оболочки инфильтративного воспалительного генеза без экссудативного компонента...

Почитаешь такое и понимаешь, что пора... (здесь на усмотрение читателя – куда пора!) Ну а для тех, кто уверенно считает, что ему ещё не пора,.. понимает, что «выброс» всего ненужного – крайне важен, – продолжим.



В результате нормальных процессов клеточного обмена и непрерывного построения и разрушения белков и нуклеиновых кислот образуются такие «отходы», как мочевины, мочевая кислота, креатинин и аммиак. Эти азотосодержащие продукты жизнедеятельности не только бесполезны, но и токсичны. Когда функция почек нарушается вследствие болезни, эти вещества, быстро накапливаясь в крови и тканях, вызывают смерть. У здорового Человека содержание их в крови поддерживается на постоянном низком уровне, так как почки удаляют их из крови с такой же быстротой, с какой эти вещества образуются в тканях.

Хотя удаление продуктов обмена из жидкостей тела составляет важную функцию почек, она отнюдь не единственная. Почки играют

первостепенную роль в жизнедеятельности организма, регулируя общий объём крови, содержание воды в организме, а также **pH** и химический состав крови и тканевых жидкостей.

Дефекация. Дефекацией называется процесс выведения продуктов обмена и непереваренных остатков пищи, в совокупности составляющих кал, через анальное отверстие. Непереваренная пища никогда не проникает в клетки тела и поэтому не может принимать участие в клеточном метаболизме; таким образом, это не продукты обмена.

Экскреция. Экскрецией (выделением) называют удаление не подлежащих дальнейшему использованию в организме веществ из клеток и кровяного русла с мочой и потом. Выделение ненужных продуктов почками требует от клеток затраты энергии, тогда как для акта дефекации не требуется никаких «усилий» со стороны клеток, выстилающих кишку.

Секреция. Секреция представляет собой выделение клеткой какого-нибудь вещества, которое используется в другой части организма в физиологическом процессе: например, слюнные железы отделяют (секретируют) слюну, используемую в ротовой полости и в желудке для пищеварения. Секреция также связана с клеточной активностью и требует затрат энергии секретирующей клеткой. Поэтому, когда клетки начинают секретировать, потребление кислорода и глюкозы возрастает.

Выделительная система Человека включает не только почки с их выводными протоками; **кожа, лёгкие и пищеварительный тракт** тоже обладают экскреторными функциями. Ранее рассматривалось удаление углекислоты – одного из важнейших продуктов метаболизма, – **лёгкими**, выделение желчных пигментов (продуктов распада гемоглобина) **печенью** и выделение некоторых металлов, например, кальция, **толстой кишкой**. Для тех, кто хочет познать более, замечу, что, если поднатужиться, то можно получить всю таблицу Менделеева, включая ещё неоткрытые элементы.

Потовые железы кожи служат, прежде всего, для регулирования температуры тела, но они также используются для выделения 5-10% всех конечных продуктов обмена (включая непереваренные остатки). Пот содержит те же вещества (соли, мочевины и другие органические соединения), что и моча, но в гораздо

более низкой концентрации: твёрдых веществ в нём приблизительно в 8 раз меньше.

Чтобы оценить важность каждого элемента и конструкции, а также функциональной цепи всей очерченной выше выделительной системы, начиная с самой Клетки, достаточно вспомнить, что любое отклонение от заданных величин всего комплекса и низко- и высокопотенциальных структур будет скорректировано с **ПРИВЛЕЧЕНИЕМ ВЫДЕЛИТЕЛЬНОЙ СИСТЕМЫ**, не являющейся конструкцией, наподобие канализационной, через которую самотёком или с использованием насоса в выгребную яму вытекают ненужные отходы. Вспомним то, что высокопотенциальные структуры выводятся иначе, чем низкопотенциальные, и в основе обоих процессов ошибочно полагать наличие простого клапана, с помощью которого клетка «выдавливает» к соседям то, что ей не нужно и потом дополнительно плотно закрывает все окна и двери, чтобы это ненужное не попало обратно, а также чтобы не слышать вопли соседей, которым эти помои тоже ни к чему. Чтобы вывести ненужное клетка, в первую очередь, должна иметь корректную связь с Мозгом, который и определит по её состоянию (о котором она оповестит его на строго определённой частоте, если, конечно, в этом механизме не произошло сбоя) – что ей необходимо предоставить для этого. Далее необходимые команды будут даны всем структурам, участвующим в процессе выделения, и при соблюдении корректности их работы клетка со всеми её функциями и структурами продолжит свою деятельность. При этом каждая клетка организма в идеале не должна отклоняться по указанным характеристикам от нормы (жёсткие пределы узкого диапазона). А любое отклонение (которое, как правило, вызвано внешними или определёнными внутренними факторами) вызывает искажения, и не в одной клетке, а в некоторых их больших или меньших совокупностях, что и вызывает аврал в работе выделительной системы (и не только, но для простоты – пока только о ней). Прогрессирующее «выключение» клеток из нормального рабочего состояния рано или поздно приводит к тому, что какое-то их количество не будет выведено как посторонние структуры, не имеющие связи с Мозгом, – это, как теперь понятно, в целом естественное состояние и определяет то, что в организме формируется новообразование – в широком смысле слова, то есть клетки с критически изменёнными характеристиками, не позволяющими восстановить их связь с Мозгом. И процесс этот протекает в организме

каждого Человека без(с)прерывно – даже и, на первый взгляд, в оптимальных условиях существования, которые и оптимальными-то нами считаются во многом только благодаря определённой предвзятости в мышлении. А если теперь представить, что Человек уже имеет некоторые проблемы со здоровьем и планирует с «помощью» современной медицины от них раз и навсегда избавиться – например, принимая самые эффективные (и дорогостоящие), современные лекарства (то есть ядосодержащие вещества) – масштабы проблемы оцените сполна. Даже ограничившись пока в суждениях и размышлениях только одной лишь выделительной системой, которая при наличии заболевания уже и так работает на пределе своих возможностей (сама в связи с этим уже рискует своей целостностью и эффективностью работы) – и вынуждена в условиях медицинского вмешательства **«ОТВЛЕКАТЬСЯ» НА ВЫВЕДЕНИЕ «ПОДАРКОВ»** в виде тех же лекарственных препаратов, оказывающих пагубное воздействие на каждую клетку без исключения – ни о каком восстановлении здоровья в истинном понимании этого не может вестись речь. Происходящее более напоминает агонию – при которой системы оповещения о неполадках в организме (то есть когда просто больно) начинают отключаться не потому, что нет сбоев, а потому, что сам порядок сбоев стал иным. ***Это и воспринимается как облегчение или явное улучшение состояния.***

Люди, имеющие серьёзные проблемы со здоровьем и при этом уже продвинувшиеся в познании настолько, что доверия к медицине более не испытывают и даже подключили к решению своих проблем **Программы «СветЛ»**, теперь могут попытаться оценить происходящее с ними (или со своими серьёзно больными родственниками и знакомыми) с несколько иных позиций. Например, не всегда понос заканчивается некрологом – поэтому не стоит печалиться и сетовать на злую судьбу, если у вас либо вашего родного Человека или знакомого с диагнозом «рак» после включения Комплекса поносы стали неотъемлемой частью существования. Возможно, ***формула «понос – потом некролог»*** в данном случае сработала иначе – ***«некролог» мог бы и случиться с большой долей вероятности, если бы не «понос».*** Но и ждать от одного поноса мгновенного исцеления даже и за **7 дней** – без(с)мысленно. Всё настолько неоднозначно и многомерно, что вообще не нужно ничего определённого ждать, а если при этом всё же ждали и дождались – это может оказаться совершенно не тем, чего желали.

5.7. Отказаться или выслушать...

Вопрос оказания помощи в оздоровлении людей при моём непосредственном участии во взаимодействии (корректировкой) с **Программами «СветЛ»** и без них, для меня последнее время стал очень болезненным. Конечно, я понимал и понимаю, что практически сам его инициировал своими действиями, начиная **с 2013 года**. Но это был путь познания. Если хотите, – некого «эксперимента» во взаимодействии с Программами с пониманием физики их применения, и не только, в вопросах оздоровления. Собственно, в дальнейшем это и позволило мне на базе появившихся знаний и опыта, если можно так сказать, – «улучшить» существующие Программы и создать новые, в соответствии с меняющимися реалиями. Именно это было крайне важно, и, как я считаю, – оправдано. Меня, прежде всего, интересовала возможность воплощения теоретических знаний, полученных из трудов **Н. Левашова и А. Хатыбова**, в практические результаты. Это касалось серьёзных заболеваний – **таких как рак, аутизм у детей, сложнейшее протекание беременностей, диабет, цирроз печени, гепатит, различные опухоли и многое другое, перед чем сегодняшняя медицина просто бессильна. Это же было связано с корректировкой и взаимодействием с Комплексами «СветЛ-Флора», а также касалось «влияния» на ситуации в различных точках планеты – как самостоятельно, так и в составе (по «приглашению», если можно так сказать) «команды»**. Это всё и явилось познанием **физики Клетки, физики Мозга и физики Энергий**.

Я не афишировал свои «эксперименты», которые переросли в возможности, но и ни от кого ничего не скрывал, периодически публикуя многое в своих статьях. Однако люди есть люди, и они сами начали делиться с другими своими успехами в оздоровлении, естественно, рассказывая о моём участии в решении их проблем. Как говорится – **«земля слухами полнится»...**

Слухи переросли в **неконтролируемый поток вопросов, просьб и просто «мольбы о помощи...»** Все, кто писал и пишет мне сегодня, начинают свои письма с жизненных проблем и просьб о лечении. Я прекрасно понимаю, почему это так. Изменения, происходящие на наших глазах, столь масштабны, что требуют к себе

пристальнейшего внимания и адекватной реакции не только моих, но и всех людей, пусть подсознательно, пусть с непониманием происходящего, – но реакции. Подобные просьбы – это тоже своего рода реакция на обострение проблем, связанных со здоровьем, что является, к сожалению, неотъемлемой стороной изменений в Системе Жизнеобеспечения. Помимо этого, происходит переосмысление социальных проблем, ряда тем, связанных с историей, природой, экологией, насилием, расизмом, мировым голодом, загрязнением окружающей среды. Нам самим нужно учиться реагировать на эти процессы самостоятельно, искать выход из создающейся ситуации, а не уповать на некоего «дядю», который «пальчиками щёлкнет», – и всё сразу же поправится. Не всё, что мы считаем без(с)спорным, является истиной на самом деле. Практически, я повторил путь **Н. Левашова** в этих вопросах, – тяжёлых вопросах взаимоотношения с людьми. **Можно, конечно же, отказаться выполнить просьбу, но НЕЛЬЗЯ ОТКАЗАТЬСЯ ЕЁ ВЫСЛУШАТЬ.** Можно найти повод и отсрочить выполнение какой-либо просьбы, как самый надёжный способ отказать, но я до сих пор не шёл этим путём. Я понимаю, что у человека есть горе, он сам болен, болен кто-то из его близких, и тому подобное. Но поймите, читатели, – я не могу работать (оздоравливать) всех кто этого хочет, тем более, что всегда подчёркиваю, я – не врач и стать им не стремлюсь. Я и **Комплекс «СветЛ»** задумал первично как некий инструмент, который «разгрузил» бы **Н. Левашова** от подобного. Но в результате оказалось, что я сам «попал» в такую же ситуацию, как и он. Чтобы понять вопрос, с которым обращаются, нужно тщательно во всём разобраться, потому что просто советом, в большинстве случаев, проблему не решить. Но в то же время если одно-два приветливых слова могут сделать человека счастливым, надо быть негодяем, чтобы отказать ему в этом. Однако даже это на данный момент невозможно, т.к. в **сутках 24 часа**. Я и так трачу много времени – **по 6-8 часов в сутки** для того, чтобы «работать» с теми людьми, которым по тем или иным причинам пообещал и вселил надежду. Работать напрямую или через Комплексы, выстраивая различные «схемы» – всё это требует подчас ежедневного контроля с моей стороны, необходимой коррекции и труда. Я не могу охватить всех. **Даже если станет не 24 часа, а 34 – не смогу. Необходимо ведь** многие другие дела делать, которые объективно важнее в происходящем сегодня. Но для каждого человека, и это я прекрасно понимаю, его здоровье, болезни его близких и родных и т.д.

– это самая большая проблема. Именно поэтому «появились» **Комплексы «СветЛ»**. А для тех, кто сомневается в их возможностях, эффективности или по каким-то причинам не может их приобрести, мы перенесли на свои ресурсы **«Оздоровительные сеансы»**, которые (в своё время по тем же причинам) **создал Н. Левашов**. Они многократно усилены и дополнены 3-м сеансом, созданным для увеличения возможностей двух первоначальных именно для решения сиюминутных проблем, связанных с плохим сном, сердечной деятельностью и стрессовыми ситуациями. Их можно совершенно без(с)платно скачать и применить. Сеансы на протяжении уже достаточно долгого времени **прекрасно работают и дают серьёзные результаты, которые фиксируются и анализируются**. Анализ за последние годы показал, что эффективность их на порядок выше (о чём я писал и говорил неоднократно) тех оздоровительных сеансов Левашова, которые до сих пор присутствуют на других «вроде, как изначальных» сайтах Левашова, а в действительности сайтах, которые сегодня имеют к Николаю самое опосредованное отношение, к моему глубокому сожалению. Но это именно так, и об этом было сказано ещё в 2014 году. Время всё расставляет на свои места.

Письма от людей, которые, как они считают, находятся в «безвыходном положении», идут нескончаемым потоком. Пишут из многих городов России, зарубежья и, особенно, из Украины. Что же, я должен поехать в другой город, чтобы находиться там с человеком? Или человек должен приезжать на полгода, год или более, в зависимости от проблемы, – чтобы находиться рядом со мной? Или я должен, находясь на месте, выстраивать различные комбинации взаимодействия с этими людьми, постоянно контролируя процесс и тратить своё время и свой энергетический (поверьте – в какой-то степени, ограниченный) ресурс? **Это просто нереально**. Поэтому у меня только одна надежда – на самостоятельное применение людьми **Комплексов «СветЛ»** и их **Программ**, а также **«Оздоровительных Сеансов»**, которые помогают решить многие вопросы, и **в оздоровлении в том числе**. Понять и познать всё это можно самостоятельно, читая то, что уже на протяжении нескольких лет публикуется на всех наших ресурсах. Человек сам должен принимать решение в этих вопросах. **Ещё раз хочу повторить – моя задача иная**. Для меня всегда было **ВАЖНЫМ ДОНЕСТИ ДО ЛЮДЕЙ ТУ ИНФОРМАЦИЮ, КОТОРАЯ НУЖНА**, чтобы они

перестали быть рабами, чтобы сами начали видеть и понимать происходящее, чтобы сами научились давать свои оценки и делать свои выводы. Ну скажите, какой смысл лечить людей, если знаешь, что завтра их могут уничтожить те, кто сегодня даже **не понимают что творят!** Нужно постоянно заниматься корректурой и усовершенствованием **Программ «СветЛ»**, нужно уже сейчас думать над третьим поколением Комплексов с учётом всего положительного и в каких-то случаях отрицательного опыта применения Комплексов первого и второго поколений. И что? Мне это бросить и всё своё время направить на оздоровление людей, которые обращаются? Очевидно, целесообразнее этим заниматься когда есть возможность, вне рамок экспериментов или в некоторых случаях параллельно им.

На самом деле, подводя некоторый итог, хочу сказать, что большинство людей, которые получали от меня прямую или косвенную помощь, оставались **довольными и удовлетворёнными** тем, что они получили. **Но не в этом смысл моей жизни.** Смысл – в развитии **Программ «СветЛ»**, в широком понимании их возможностей; в том, чтобы они максимально помогали людям с их проблемами, связанными с оздоровлением, развитием и многим другим. Но, что интересно, некоторые люди, получившие от меня помощь, связанную и с оздоровлением, и с полным исцелением, и с перестройкой индивидуально под них их же Комплексов, и с переустановкой Генераторов на Комплексах, и многим другим потом становятся врагами, поливают грязью будто в ответ на то, что им добро делалось по их же настоятельным и безысходным просьбам. Я считаю таких людей просто малограмотными и неадекватными в силу происходящих процессов, которые сегодня затронули всех.

Конечно же, когда есть возможность помочь – я всегда помогаю, но это, **к сожалению**, не значит, что **я могу помочь всем**, что, наверное, и так понятно каждому. Но всё равно каждый считает, что именно ему **я обязательно** должен помочь. И что самое интересное – так считают практически все, кто ко мне обращается. **Нет ни одного Человека, который считает, что может быть кому-то сильнее что-то нужно.** Практически все, кто пишут, просят: **«...помогите мне, потому что я (он) считаю, что именно мне нужно помочь или именно моим родственникам и т.д...»** И ещё очень характерный пример – после того, как ситуация (в основном со здоровьем) поправлена, многие даже забывают поблагодарить. Но как только через какое-то время, возникает некое

недомогание, дискомфорт, даже не связанные с тем, от чего человек уже вылечился – приходят письма, просьбы, констатирующие происходящее – просто с требованиями опять заняться чьими-то проблемами. Причём делается это в категоричной форме, как будто я дал обязательства заниматься этими людьми всю жизнь. Многие так выстраивают своё поведение по вполне понятным причинам – они просто, осознав без(с)помощность медицины и стремительно нарастающие проблемы со здоровьем, активно ищут пути их решения, в том числе обращаясь ко мне, но при этом не очень-то верят в возможность подобной помощи, однако и понять как, что и почему происходит, потребности не испытывают. **Желают все одного – чтобы всё прошло раз и навсегда.** И хотя большинство имеют уже **СВОЙ НЕМАЛЫЙ ОПЫТ В ПОПЫТКЕ УСТРАНИТЬ ПРОБЛЕМЫ** самыми разными путями (который подсказывает им, что сразу и легко ничего не сделать, а с традиционными методами и усилиями вообще только хуже становится), желание всё получить «быстро и сразу» от этого не проходит, а только усиливается. Поэтому сознательно или подсознательно люди своё обращение за помощью **дополняют вызовом и собственным неверием в реальность возможностей** (моих или Программ). И закономерно затем вместе с помощью они как бы получают ответный вызов «медицина не смогла, а я смог». Но это не так, этот вызов люди сами в своей голове создают и формируют своей верой или не верой, которой по своей воле подменяют понимание. Я же – просто делаю то, что в моих силах для решения вопроса. Поэтому когда какие-то проблемы в самочувствии возвращаются, это многим кажется «браком» в работе, закономерно вызывающим недовольство и, как результат, – озвученные требования устранить проблему. Ведь человек ждал «всего и сразу», более того, в какой-то момент уверовал даже, что получил, и острое разочарование вызывает недовольство и закономерные претензии – будь то проявление упорной многолетней болячки после коррекции или невозможность оказания помощи вообще. **Но ведь я никогда не давал повода считать всё то, что делаю, панацеей, волшебством или каким-то фокусом.** Все беды – начиная от без(с)помощности перед лицом болезни и заканчивая необоснованными требованиями помощи, – в большей степени от невежества, нежелания разобраться в происходящем и обрести цельное понимание взамен слепой веры. Люди сами выбирают – какому пути следовать, **и если я не оправдываю их ожиданий, дело не во**

мне, а в ожиданиях. Хочу напомнить, что есть много клиник и в Израиле, и в Швейцарии, и в Германии, и в США, в которые можно обратиться (любой может), и там Вам несомненно окажут помощь, правда без особых гарантий. Но в этом случае обычно «всплывает» финансовый вопрос. Наверное, это не мой вопрос. Каждый имеет право выбора.

Я всегда считал и считаю, что **любой труд должен иметь вознаграждение, если хотите – должен быть оплачен.** Я имею в виду – не обязательно деньгами. Но из огромного количества обращений мало кто писал мне об этом, скорее, даже не думая в эту сторону, и это притом, что во многих случаях вопрос стоял о пожизненной инвалидности и избавления от неё или о полноценности рождающихся или родившихся детей, а иногда просто – о жизни или о смерти... **Я не сетую. Просто констатирую.** В большинстве своём, за исключением немногих, мне никто не сказал и не написал, что например он (она) всё делали для блага людей и восстановление ему нужно для того, чтобы продолжить своё дело – **продолжить помогать людям.** Просто – **«...нет, вы должны мне помочь... и всё!..»** Ответ на вопрос, кому же нужно помогать, я предлагаю найти в книгах **Н. Левашова**, в его автобиографии, где об этом написано исключительно доступно. **Не каждый, просящий о помощи, оной помощи достоин, и не каждому её надо оказывать!** И пусть кто-либо попытается мне доказать обратное.

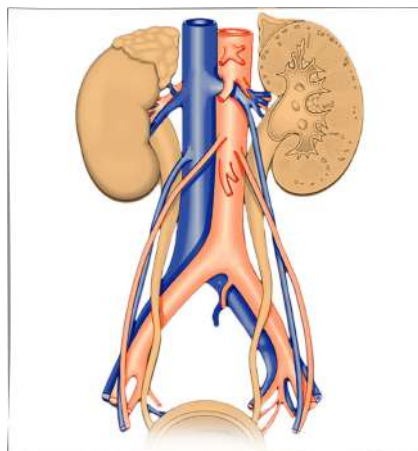
После долгого и неприятного опыта я пришёл к решению – помогать тем людям, которые достойны, которые действительно думают не только о своей собственной шкуре, но и о других, которые действительно готовы, имея здоровье, бороться за счастье других, а не за собственное счастье, в первую очередь. **Вот таким людям помогаю и буду помогать, а не тем, кто, получив себе желаемое, на этом и успокаивается, даже не думая ни о благодарности, ни о том, сколько же труда вложено в него (неё).** Многие думают, будто они мыслят. На самом же деле они всего лишь расставляют старые предрассудки в новом порядке.

5.8. «СветЛ» и почки

Несколько пространное отступление не отменяет необходимости разобраться в том, с чем начали – выделительная система.

Почки представляют собой пару бобовидных образований около 10 см длиной, лежащих по обе стороны от средней линии задней стенки брюшной полости, чуть ниже уровня желудка. На внутренней, вогнутой стороне каждой почки, расположена воронкообразная камера, называемая почечной лоханкой. Моча, которую непрерывно по каплям, выделяет почка, собирается в лоханке и стекает по мочеточнику, проталкиваемая не перистальтическими сокращениями его стенок, как это принято в современном понимании, а электромагнитными волнами, в мочевой пузырь – полый мышечный орган, находящийся в нижнем отделе живота.

Мышечные стенки пузыря расслабляются и растягиваются, освобождая место для мочи по мере её накопления. **pH** среды в мочевом пузыре имеет такое значение, что любая бактерия сможет находиться в этой среде доли секунды. По мере того, как объём мочи в пузыре возрастает, растяжение мышечных стенок стимулирует находящиеся в них нервные окончания, которые посылают в головной мозг импульсы,



вызывающие ощущение наполнения. Чтобы сделать возможным мочеиспускание, идущие из головного мозга импульсы вызывают сокращение мочевого пузыря и расслабление сфинктера, закрывающего отверстие из мочевого пузыря в мочеиспускательный канал. Здесь замечу, что максимальное давление, которое может выдержать почка – **235/210**, в то же время давление в сосудах Мозга может быть до **255/235**.

Сочетание трёх процессов – фильтрации, реабсорбции (обратного всасывания) и канальцевой секреции, – позволяет почке удалять отходы, но сохранять полезные компоненты крови. На своём дальнейшем пути из почечной лоханки через мочеточник, мочевой пузырь и мочеиспускательный канал моча не претерпевает никаких

изменений. Изменения в концентрации веществ происходят тогда, когда фильтрат переходит из боуменовых капсул через длинные извилистые каналцы в собирательную трубку. Стенки почечных каналцев состоят из одного слоя плоских или кубических эпителиальных¹⁰ клеток. Во время прохождения фильтрата эти клетки всасывают (реабсорбируют) значительную часть воды и фактически всю глюкозу, все аминокислоты и другие вещества, нужные организму, и секретируют их обратно в кровяное русло. Путь крови в почке отличается от её пути во всех других органах. Для того чтобы попасть из почечной артерии в почечную вену, кровь должна пройти через две системы капилляров. Только благодаря этому почка способна выделять мочу и регулировать состав крови. Если потребление воды ограничено, то клетки каналцев всасывают максимальное количество воды, сохраняя её для организма, и выделяется немного концентрированной мочи. Клетки почечных каналцев не только удаляют вещества из фильтрата и возвращают их в кровь, но и экскретируют добавочные количества ненужных материалов из крови в фильтрат. У человека при падении кровяного, следовательно, и фильтрационного давления ниже известного уровня, фильтрация прекращается, но моча все ещё образуется путём капельной секреции. Когда жидкость доходит до конца дистального извитого каналца и одни вещества из неё реабсорбировались, а другие добавились к ней, превращение клубочкового фильтрата в мочу заканчивается.

Количество выделяемой мочи **ЗАВИСИТ НЕ ТОЛЬКО ОТ ПОТРЕБЛЕНИЯ ЖИДКОСТИ**, но и от количества солей и других твёрдых веществ, подлежащих удалению из крови. Когда пища чересчур солёная, почкам приходится выделять соответственно большее количество соли, чтобы сохранить осмотическое давление крови на надлежащем уровне и поэтому объем мочи увеличивается. Поскольку твёрдые вещества выделяются растворёнными в моче, то для их выделения в повышенном количестве требуется больше воды. Вот почему слово диабет (**diabetes**) означает просто «прохождение насквозь».

При сахарном диабете (**diabetes mellitus**, где **mellitus** означает «сладкий», что указывает на присутствие сахара), одним из главных

¹⁰ **Эпителиальная ткань** – слой клеток, выстилающий поверхность (эпидермис) полостей тела, а также слизистые оболочки внутренних органов, пищеварительного тракта, дыхательной системы, мочеполовые пути. Кроме того, образует большинство желёз организма.

признаков которого является наличие сахара в моче (характеризуется также обильным мочевыделением), паталогическое состояние **поджелудочной железы** ведёт к уменьшению количества образующегося инсулина, и, следовательно, к нарушению углеводного обмена и к повышенной концентрации глюкозы в крови и моче).

Объём мочи регулируется ещё одним путём – так называемым антидиуретическим гормоном, выделяемым головным мозгом (задней долей гипофиза) и контролирующим скорость обратного всасывания воды в почечных канальцах. При не сахарном диабете (при отсутствии этого гормона) суточное количество мочи может достигать 30-40 литров. Поражение почек часто сочетается с повышенным кровяным давлением, которое создают сами почки, так как высокое давление легко повреждает почечные клубочки, а уменьшение притока крови к клеткам почек вследствие сужения артерий тоже может причинить вред. Повреждённые почки выделяют в кровь вещество, называемое ренином, которое вызывает сужение кровеносных сосудов и тем самым повышает кровяное давление; таким образом, порочный круг замыкается. Если вы не Пользователь **Программ**, то для растворения ренина можно использовать коньяк – 2 столовые ложки коньяка, как минимум. **Считайте это «народным» средством, которым, однако, не нужно злоупотреблять.**

5.9. «Диабет, инсулин и безнадёжность...»

Инсулин является одним из важнейших компонентов, используемых при получении глюкозы. Именно то, что инсулин – всего лишь один из компонентов, и заставляет нас вспомнить, что такое глюкоза и для чего она предназначена, а заодно – что же такое «сахарный диабет», «гипогликемия» и каковы функции Мозга при получении глюкозы. Общепринято считать, что повышенное содержания сахара в крови является признаком сахарного диабета, пониженное содержание – гипогликемия. При этом наблюдается нарушение обменных процессов в организме, функциональные изменения в органах. Меняется психика, поведение. **В первую очередь, страдает лимфосистема.** В таблице (см. ниже) указаны основные признаки, характерные как для сахарного диабета, так и для гипогликемии. Отметим, что сахарный диабет и гипогликемия современной медициной лечению не поддаётся, и

наблюдается рост числа больных. Причины ищут в питании, экологии, общественном строе и т.п. Искать можно везде. Но найти можно тогда, **когда всё же понимание наступает.**

Суть любого диабета заключается только в одном главном нарушении – **В ПОВЫШЕННОМ СОДЕРЖАНИИ ГЛЮКОЗЫ В КРОВИ**, именуемом гипергликемией. Всё остальное – исключительно следствия, говорить о которых в данном контексте особого смысла нет.

На протяжении всей своей истории медицина утверждает, что причиной диабета является дефицит инсулина в крови. Точка. Об этом написано в каждом учебнике, в любой справочной и специальной литературе по медицине. Такое положение дел заверено сотнями подписей медицинских авторитетов, т.е. является незыблемым и не подлежащим сомнению. При любом случае заболевания диабетом от врачей можно услышать только один рецепт – инсулин, инсулин, только инсулин! Для того, чтобы понять, как обстоит дело в реальности, нужны всего две вещи – **а)**элементарная арифметика и **б)**смелость усомниться в предлагаемой догме. Итак, согласно информации ВОЗ, доминирующими формами диабета являются **инсулинозависимый и инсулиннезависимый диабет** – первый называется **диабетом 1-го типа**, второй, соответственно, **2-го**.

Диабет 1-го типа считается аутоиммунным заболеванием, при котором свой (эндогенный) инсулин отсутствует ввиду полной деструкции бета-клеток поджелудочной (они замещаются соединительной тканью или обызвествляются). Почему происходит уничтожение бета-клеток – неизвестно до сих пор. Подозреваются вирусы Коксаки и краснухи, но до ясности в этом вопросе – как пешком до Луны.

Диабет 2-го типа – принципиально иное состояние, при котором свой инсулин есть, но сахар в крови всё равно повышен. В любом медицинском справочнике, в работе любого медицинского авторитета по данной тематике можно прочесть, что у всех больных диабетом 2-го типа бета-клетки поджелудочной железы вырабатывают достаточное или даже повышенное количество инсулина и, как следствие, больные имеют нормальный или почти нормальный уровень инсулина. Но в сочетании с инсулиновой резистентностью. А инсулиновая резистентность – это невосприимчивость клеток к воздействию на них инсулина. Даже дураку должно быть понятно, что при диабете 2-го типа никакого дефицита инсулина нет и в помине! **По**

сути, диабет 1-го и 2-го типов – это вообще разные, самостоятельные заболевания. И почему их засунули под одну «крышу» – совершенно непонятно. Иначе как злым умыслом это не объяснить.

И как же часто встречается в популяции диабет 2-го типа, при котором нет никакого дефицита инсулина? Из любого справочника можно почерпнуть, что диабетом 2-го типа страдают от 80 до 90% всех больных диабетом вообще. **Иными**



словами, примерно 85% больных диабетом инсулин, мягко говоря, не нужен. А если вспомнить элементарную биологическую реакцию нормально функционирующего островкового аппарата поджелудочной железы на систематическое введение экзогенного инсулина, то останется один семиэтажный мат. При поступлении инсулина извне продукция собственного инсулина незамедлительно снижается, а то и вовсе прекращается – зачем производить, когда он в избытке поступает извне?! В результате наступает частичная или полная – в зависимости от доз и продолжительности мракобесия – атрофия бета-клеток. Ниже мы рассмотрим физику этого процесса более подробно и влияние на эти процессы **Программ «СветЛ»**. Даже если отменить инъекции инсулина, восстановить работу бета-клеток практически невозможно, т.е. больной оказывается привязанным к экзогенному инсулину пожизненно(!), потому что по совету врача здоровые островки Лангерганса превращаются в необратимо больные – атрофированные. Таким образом, сравнительно легко протекающий диабет 2-го типа искусственно превращается в принципиально неизлечимый диабет 1-го типа. Именно поэтому диагноз «диабет» всегда звучит как приговор – тип уточнять необязательно.

Что же такое «сахар»?

Начнём со «страшного открытия»: не существует понятия **«сахар в крови»**. Не является секретом то, что современная медицина работает только с неживыми структурами. На живых структурах лишь проводятся эксперименты. Как вы уже знаете, каждой клеткой организма управляет Мозг, но эта система управления современной

медицине неизвестна. Кроме того, неизвестна структура и самой живой клетки.

Основные признаки, сопровождающие сахарный диабет и гипогликемию

№	Наименование	Сахарный диабет	Гипогликемия
1	Изменения кожи	Рыхлая кожа	Прозрачная кожа
2	Цвет под выходом ногтя	Тёмный	Очень светлый
3	Спазмы конечностей рук или ног	Нет	Да, во сне
4	Зрачки глаз	Сужены до 140%	Расширены до 160%
5	Координация движений	Замедлена	Ускорена
6	Переход из одного психологического состояния в другое	Замедлен	Ускорен (минимум до 0,1 сек)
7	Сворачиваемость крови	>148%	<24%
8	Продукты	Крупы (гречка, и т.п.)	Только овощи
9	Газы, запоры	Запоры	Газы
10	Цвет кожи	Желтый	Белый
11	Цвет волос, густота волос (-) – отсутствие ионов	- Са Нет волос - Mg Густая на теле	- Са Белый - Mg Рыжий
12	Сон	Неглубокий, часто прерывается	Глубокий и очень короткий
13	Работоспособность умственная	Невысокая	Очень высокая, но не результативная
14	Работоспособность физическая	Невысокая	Отсутствует
15	Для женщин – наличие грудей	Больше нормы (норма 2-3)	<2 или вообще нет
16	Магнитный импульс на 32 окт.	18-56%	116-184%
17	Электрический потенциал на 32 октаве	124-196%	18-48%
18	Гравитационный потенциал на 32 октаве	148-384%	18-72%
19	Электрогравитационный потенциал на 38,5 октаве	248-484%	36-84%

Исследования под микроскопом – это исследования неживой структуры (лишённой связи с системой управления), поэтому все рекомендации касаются только мёртвых структур. Кроме того, сам Мозг формирует ощущения, на базе которых и строится приборная часть для исследований низкого уровня, и если Мозг по какой-либо причине изменил формирование ощущений, это не значит, что внешний мир тоже изменился. В ряде публикаций, которые увидели свет сегодня, уже упоминается, что движение крови по сосудам напоминает движение ионов металлов под

действием внешнего (соленоид) электромагнитного поля, при этом источник этого поля не указывается. По крайней мере, первый робкий шаг в направлении к истине уже сделан. Посмотрите по этому поводу монографию **Михаила Бочарова «Электрические процессы внутри организма»**.

Прежде чем перейти к сахару в крови, напомним о том, что уже было изложено в книге. Но это напоминание – стбит того.

1. Человек – это структура, которая **одновременно находится в двух пространствах – в нейтронном (протонное) и антинейтронном (электронное)** пространствах. Все ощущения сформированы только для нейтронного пространства. Другие связи Мозга (с нейтринным пространством) здесь не рассматриваются.

2. Всё развитие жизни на Земле определено частотными зависимостями, сформированными разностью двух чисел Солнечной системы. Никакие живые организмы других систем не могут существовать на Земле **без собственного гравито-магнито-электрического генератора**.

3. Основной любой живой структуры является водород, и формирование ионов подчинено той же разности чисел. Так, например, Человек, сформированный в системе Альфа Центавра при доставке его на Землю и привязке к существующей системе жизнеобеспечения может выглядеть крокодиллом. Это и наблюдалось при восстановлении флоры и фауны на Земле после нашествия при перемещении, например, мыши, которая становилась в условиях Земли динозавром. Если объект (или, как его называют, тарелка), созданный в другой системе, не обеспечивает перестройку своей структуры под значения констант системы, в которую вторгается, он автоматически подвергается трансмутации с образованием инертной массы.

4. Главной структурой живой клетки является Азот (если следовать названиям таблицы Менделеева), или 4-я структура преобразования водорода. Как известно, водород имеет 512 атомов – $64 \cdot 8$. Исходя из деления на 8 пространств и того, что структура водорода – это одно целое, в нейтронном пространстве мы имеем ионы инертных структур (база – **64**, общее количество – **10^{32}**). Ряд азота – это структуры водорода **H19, H21, H23, H25, H27, H29, H31**. Заменяв на азот, получим, **A19, A21, A23, A25, A29, A31**. Каждая

структура – это конкретные гравитационные частоты и электрические потенциалы. Связь между блоками – магнитные импульсы, имеющие собственный потенциал и частоту. Диапазон частот магнитных импульсов для живой клетки (связи с нейтронным пространством) составляет **4-84** октавы, следующий буфер имеет диапазон **54-96** октавы.

5. **Основу сахара** составляет азотный блок. Это – наиболее легко поддающееся синтезу и, соответственно, распаду соединение, несущее все необходимые потенциалы как в нейтронной, так и в антинейтронной структурах.

6. **Главный принцип** для текущего состояния азотного блока – **альbedo всего блока равно нулю**. Что это означает? Интегральное значение всех приобретённых потенциалов с учётом магнитных импульсов равно интегральному значению всех потерь, связанных с перераспределением потенциалов после синтеза.

7. **Наиболее устойчивой** системой является нейтронная, и любое нарушение в любой из верхних структур влечёт за собой трансмутацию ионов азотного блока в нейтронной структуре, что нарушает альbedo; при достижении определённого баланса исчезает магнитный импульс связи с верхней структурой. При этом между оставшимися структурами происходит перераспределение электрических потенциалов и магнитных импульсов. Однако при таком перераспределении изменяется время реакции в атоме и, следовательно, **УМЕНЬШАЕТСЯ ТАК НАЗЫВАЕМОЕ ВРЕМЯ ЖИЗНИ АЗОТНОГО БЛОКА**. Каждое нарушение альbedo влечёт за собой, кроме всего, образование в азотном блоке ионов тяжёлых металлов или простых ионов, которые не могут быть связаны магнитным импульсом и являются балластом для азотного блока (связь – только на гравитационных частотах). **Нарушение баланса числа атомов азотного блока влечёт за собой увеличение октавы магнитного импульса с уменьшением его потенциала**. Так как Мозг использует гравитационные частоты связи с клеткой, получение дополнительных частот является индикатором, по которому происходит перестройка ощущений, за этим следует перестройка ощущений для всех клеток нейтронного пространства, что изменяет общее альbedo организма и, как следствие, время реакций атомов. Наблюдается своего рода цепная реакция замкнутого типа с обратной связью, и такая цепная реакция уже не

может быть остановлена без нарушения магнитных импульсов, связывающих структуры азотных блоков в других пространствах.

8. **Смысл синтеза** сахара для клеток – это формирование электрического потенциала заданной гравитационной частоты и создание достаточно сложной структуры для последующей трансмутации с блоками, суперпозирующими полученный потенциал. Тип структуры определён состоянием атомов, типом организации и типом соответствия константам Солнечной системы. **ИНТЕГРАЛЬНОЕ СОСТОЯНИЕ ТАКОЙ СТРУКТУРЫ И НАЗВАНО «САХАР»**, то есть **SHR** – объединение потенциалов водорода на гравитационной основе. Носителем такой структуры является азотный блок. Так называемый счётчик времени начинает работать с момента преобразования хотя бы одного атома азотного блока (переход в нейтронную структуру).

Для синтеза сахара используется сахарная железа антинейтронного пространства. Не рассматривая процесс синтеза и его влияние на антинейтронное пространство, отметим только те аспекты, которые могут потребоваться в простом понимании в дальнейшем.

Образовавшиеся ионы соответствующих структур с заданными параметрами гравитационных частот, электрических потенциалов и сопровождающего магнитного импульса и **СОСТАВЛЯЮТ НЕЙТРОННУЮ ЧАСТЬ АЗОТНОГО БЛОКА – НОСИТЕЛЯ SHR.**

Не указывая здесь реальных распределений потенциалов и частот, примем исходное состояние **SHR за 100%** – независимо от **генотипа**. Правая почка, являющаяся первым «пунктом» перевода **SHR**, должна иметь достаточно высокий гравитационный потенциал, обеспечиваемый лимфосистемой. Пусть гравитационный потенциал правой почки равен **100%**, и связь Мозга с правой почкой – **100%**. Это идеальный случай для любого генотипа. Но **SHR – не самоцель**, в чистом виде электрический потенциал организму не нужен – это яд, поэтому потенциал должен быть «упакован» в некий контейнер, который и формируется верхней частью печени. Относительно «перемещаемого груза», контейнер должен иметь возможность «сдать» груз потребителю, то есть, клетке, не нарушая герметичности при транспортировке. Изготовление контейнеров происходит на конвейере – верхняя доля печени. При **100%** связи с Мозгом конвейер имеет относительно «груза» **0,48%** потенциала гравитационных

частот, и магнитный импульс, который не должен совпадать с переносимым грузом. Это достигается при трансмутации (или упаковке груза в контейнер). **Груз** – исходный гравитационный потенциал (а их десятки тысяч) может и не разместиться в контейнере, поэтому любой груз переводится в стандартную форму (сжимается, растягивается, преобразуется и т.д.).

Азотный блок претерпевает достаточно много изменений, пока измерительный механизм (построенный на ощущениях) не укажет на то, что блок готов к загрузке в контейнер. Функции стандартизации выполняет поджелудочная железа.

Глюкоза, выводимая из неё – это конечный вид груза перед упаковкой его в контейнер и контейнера, то есть пара груз-контейнер. Изменение формы исходного блока происходит за счёт энергетических затрат конвейера – **поджелудочной железы**, и если эти затраты превышают допустимый уровень, или ощущения затрат превосходят ощущения склада (правой почки), наступает режим перегрузки поджелудочной железы, при котором не происходит восполнения затрат, при этом клетки поджелудочной железы могут потерять связь с Мозгом и быть выключены из конвейера. **SHR**, не подлежащий стандартизации, вместе со стандартными блоками тоже поступает в камеру сборки (правое предсердие сердца). Каждый контейнер предназначен конкретной клетке, и никакая другая клетка в нормальном режиме работы не может «захватить» чужой контейнер и, тем более, изменить маркировку. Такт трансмутации (закатки груза в контейнер) определяется энергетическими затратами. После упаковки **96%** контейнера (с грузом) **ПЕРЕВОДИТСЯ В АНТИНЕЙТРОННОЕ СОСТОЯНИЕ**, чем обеспечивается не нарушение альбеда. **Если бы этого не было, температура тела была бы выше 100°C.** Оставшийся «мусор» поступает в транспортную сеть и «гуляет» там до попадания на анализ на «сахар», выдавая себя за оного. Однако по количеству мусора можно судить о нарушениях в общей системе энергетического обеспечения клеток, но никак не о количественных соотношениях. Мусор можно выбросить из плазмы крови путём очистки, при этом число контейнеров не изменится, так как выбрасываются ионные структуры, а для выброса контейнера необходимо отключить Мозг или систему управления. Серьёзные нарушения наступают в случае изменения потенциалов связи систем организации **SHR** с Мозгом, что и приводит к колебательному процессу – **переходу к одной из устойчивых**

форм, ускоряющих трансмутацию ионов в нейтронном пространстве – сахарный диабет или гипогликемия. Любая из этих форм имеет одно свойство – ступенчатая смена ощущений с последующей ликвидацией магнитных импульсов, связывающих различные пространства. Для Человека существуют нормы распределения глюкозы: правоспиральный сахар переводим как ионную структуру в количестве 125 грамм на 108000 грамм веса человека. Причём это уже не сахар, а глюкоза, число октав её состояния – **12**, нижняя 32 октава – **12,4%**, верхняя 94,625625 октава – **36%**, распределение по органам следующее:

	Наименование органа, потребляющего глюкозу для собственных нужд	Количество грамм (на 108000 грамм веса)
1	Сердце	12
2	Печень	16
3	Селезёнка	25
4	Мозг головной	24
5	Спинальный мозг	10
6	Поджелудочная железа	7
7	Уриноцентр	3
8	Почки и надпочечники	1
9	Лёгкие	3
10	Половая система	6
11	Щитовидная железа	12
12	Кишечник	5

Как я уже писал выше, Мозг, получив сигнал от живой клетки, формирует ей либо доставку соответствующих потенциалов (на соответствующих октавах), либо освобождает клетку от избыточных потенциалов. Здесь возможны только две ситуации – либо Мозг знает о том, что в клетке есть нарушения, и кроме нормальной схемы, подключает дополнительные резервы, либо не знает, и тогда клетка может получить то, что ей не требуется, или из неё изымаются жизненно важные потенциалы.

Возможности **Программ «СветЛ»** в оказании «помощи» Мозгу при решении проблемы с инсулином учитывают то, что он не только является многооктавным катализатором, но и специфичность именно той его формы, которая необходима в данный момент в соответствии с потребностями клеток в доставке определённых потенциалов. Нет смысла искусственно вводить чужой инсулин, учитывая то, что Мозг должен иметь полную возможность управлять всеми потенциалами частот этого катализатора и определять результат доставки

отправляемого контейнера с грузом, а не получать некий неизвестный и неконтролируемый им итог инъекций.

Главной проблемой в этих случаях для **Программ «СветЛ»** становится «борьба» с инсулином, введённым со стороны. Сами Программы, естественно, не борются – они «заставляют» заниматься этим Мозг. Мозгу становится трудновато параллельно заниматься расщеплением и выводом инсулина, полученного в качестве медицинской помощи из вне, и управлять всеми потенциалами частот этого катализатора. Потенциалы гравитационных частот и магнитных импульсов, не поддающиеся контролю со стороны Мозга, являются «атомной бомбой», и трансмутируют живую клетку в направлении, не предусмотренном программой развития и мутации. Это крайне опасно и об этом не знает «современная» медицина. На первом этапе в клетке происходит изменение средней точки, затем вступает в силу закон минимизации по альбедо, **цветовая гамма на низких октавах – зелёная**, что соответствует превышению нормы потенциалов; для Мозга формируются сигналы **SOS**. Мозг начинает изменять функции трактов доставки, меняя потенциалы частот почек, поджелудочной железы и т.д. Наступает автоколебательный (неуправляемый) процесс, который и принято называть **либо сахарным диабетом, либо гипогликемией**.

Тем людям, кто не пользуется **Программами «СветЛ»** (а их, конечно же, сегодня абсолютное большинство) в условиях автоколебательного процесса медицинским вмешательством производится попытка стабилизировать этот процесс (не «удалить», а именно стабилизировать), **вводя искусственные катализаторы – инсулин**, полученный, например, из поджелудочной железы свиней. При наступлении приступов этот инсулин вводят в организм, создавая иллюзию нормализации обменных процессов. Кроме того, по мере ухудшения состояния, его начинают вводить регулярно.

Полученный таким образом инсулин не имеет частот связи с Мозгом, зато включает **низкооктавные составляющие**, прошедшие сепсис (разрушение прямых связей). Но даже низкооктавные составляющие частично соответствуют смыслу получения контейнера, поэтому их наличие и приносит временное облегчение, при этом сокращая жизнь клетки в условиях невозможности управления Мозгом запущенными процессами. При этом клетка получает «гремучую» смесь из неизвестных или

нежеланных высокооктавных потенциалов в «свиной обкладке». Но альбедо «свиной обкладки» всегда положительно, и суперпозиция альбедо приводит к изменению положения средней точки. Наличие искусственного инсулина в организме нарушает, в первую очередь, альбедо самого Мозга, **который формирует в информационное поле сигналы о нарушении альбедо**, и Система вправе приступить к ликвидации **такого Мозга, который не в состоянии справиться со своими проблемами**. С применением Программ «СветЛ» появляется шанс отстрочить это решение и помочь Мозгу всё же разобраться в его проблемах. А это, на мой взгляд, дорогого стоит.

А. Хатыбов обратил внимание, как всегда шутя и с любовью к предмету, на то, что любимым кушаньем для генотипа **4XX** (есть исключения) является кошерное мясо, не совместимое по параметрам с процессом преобразований, происходящих на Пасху. Так как искусственный инсулин получают из свинины, то и кошерное мясо, как активная биодобавка, должно быть именно свиной, причём в соотношении: **88%** сала и **12%** мяса. Кошерную свинину лучше всего закупать в Белоруссии – она не содержит генномодифицирующих добавок (в отличие от Украинской и Польской). Перед употреблением свинью необходимо искупать в реке Иордан для очищения от цепней в её кишечнике. Возраст свиньи не должен превышать **22 лет...**

Вопрос к автору (из читательского зала): «Вот вы пишете, пишете и рассказываете про медицину и болезни, про то, как оздоровиться применив Программы «СветЛ»... А есть ли у вас медицинское образование?»

Ответ: «**К всеобщему счастью – нет.** Когда заканчивал школу в Москве – было огромное желание поступить в Первый Московский Медицинский институт, потом в Военно-Медицинскую Академию, но всё же выбрал Военно-Морской Флот и никогда об этом не жалел. Если бы у меня было медицинское образование, я никогда не добился бы того, чего добился, а стал бы ещё одним зомби, «винтиком-шпунтиком» **Системы плановой инвалидизации и умерщвления населения**, как бы вызываяще это не звучало. К такому выводу пришёл не только я – мне об этом неоднократно говорили врачи с конкретным профильным медицинским образованием, которые, как ни странно, понимают, что **их поезд изначально стоял и будет стоять в глухом тупике**, но менять что-либо уже поздно – образование уже получено, за него

платят зарплату, премии, да и вообще нужно жить, размножаться, опять-таки машинку приличную иметь хочется, дачку там... и всё такое. Так что другого выхода у них просто нет. А я, по первому образованию – инженер минно-торпедной специальности, по второму – командир атомной подводной лодки, третье образование дало командно-штабную специальность, по четвёртому – политик и... И многое ещё другое, – никак не связанное с медициной. Забавная комбинация, но так уж вышло. В этом месте обычно раздаётся протяжный стон и состоится акт накрывания лица рукой, как при великом горе. Иногда и вопль «Ну, почему лечить берутся не-медики?! Пусть сначала хоть какое-то медицинское образование получают!» Ответ на это очень простой, как сказал один из уважаемых мной врачей – для того чтобы вернуть утраченное здоровье, медики не нужны (разве что хирурги и патологоанатомы, но это последняя стадия)». Всё то, что вы можете «подцепить» в обычной, не экстремальной, жизни – всякие там простуды, синуситы, язвы, сердечные дела, нервы, колиты, герпесы и прочее «не смертельное» – **ни в каких врачах не нуждается**. А если вы «обзаведётесь» чем-нибудь конкретно опасным, так никакие врачи (за очень малым исключением) не спасут. И главное, что многие это сегодня понимают, но до конца осознать не хотят. А врачи – помурывают, имитируя заботу и спасение, но «ласты» вы всё равно от их лечения завернёте. Хотя будете уверены «...что они сделали всё, что смогли». Вся проблема в том, что, как я уже говорил, у нас сегодня – **медицина болезней, а должна быть – медицина здоровья!** Повторяю – не занимаюсь я целительством и лечением. Занимаюсь я оздоровлением, в том числе и Мозгов. А вообще, я очень рекомендую всем, кто неравнодушен к отечественному кинематографу, посмотреть фильм «**Вход в лабиринт**» по мотивам произведения братьев Вайнеров. Фильм интересен и актуален. Вот, например, фрагмент диалога **Парацельса¹¹ с Эразмом Роттердамским¹²**:

¹¹ **Парацельс** (*Paracelsus*, настоящее имя **Филипп Авреол Теофраст Бомбаст фон Гогенгейм** 21 сентября 1493 год – 24 сентября 1541 год) швейцарский алхимик, врач, философ, естествоиспытатель.

¹² **Эразм Роттердамский**, иногда просто **Эразм** (*Desiderius Erasmus Roterodamus, Gerrit Gerritszoon* (28 октября 1496 года – 12 июля 1536 года) – крупнейший учёный Северного Возрождения, прозванный «князем «гуманистов». Подготовил первое издание греческого оригинала Нового Завета с комментариями, положил начало критическому исследованию текста Священных писаний. Способствовал возвращению в культурный обиход литературного наследия античности.

– Среди врачей кто невежественнее и нахальнее – тому и цена выше.

– Отчего же это происходит? И как изменить эту нелепость?

– Никак этого изменить нельзя. Ибо сама медицина в том виде, в каком многие твои коллеги ею занимаются, есть ни что иное, как искусство морочить людей.

– И что же мне делать?

– Тебе надо стать потише, меньше отличаться от остальных, меньше ссориться, меньше спорить, стать более похожим на других лекарей...

– Козу не кормят мёдом. А ты хочешь сие неразумное стадо потчевать блюдом, ему непотребным!

Но главное не в этом. Главное то, что Человек сызмальства взращивается в парадигме, что наблюдаться у врача, лечиться и глотать лекарства – это совершенно нормально, так же нормально, как чистить зубы по утрам. Другими словами, фарминдустрия делает всё, чтобы заставить соприкасаться с ней и, в итоге, посадить на зависимость (как и на инсулин) как можно больше людей – это достигается, в частности, через принудительное медицинское страхование, диспансеризацию, прививки, необходимость оформлять больничные, через всевозможные справки, которые нужно получать на несчастных детей (чтобы их допустили куда-то там), раннюю диагностику, медкабинеты при предприятиях, чрезвычайно соблазнительные косметологические процедуры и т.д. И, конечно же, через изобретение несуществующих болезней (например, ВИЧ). Самое интересное во всём этом то, что большинство обывателей воспринимают подобное с большим энтузиазмом – как повышение качества обслуживания, увеличение заботы о населении, а «больше» однозначно воспринимается как «лучше». В результате, люди с раннего детства, заглатывают пачками всевозможную токсичную «химозу», у которой на 1 показание – 10 противопоказаний и 20 побочных эффектов. Но об этом никто даже не задумывается. Все ищут врага где-то на стороне. И мало кто хочет разобраться и познать. Я уверен в том, что человек, читающий эту книгу – прекрасно всё понимает и способен сам делать выводы.

5.10. Немного о воде без предвзятости

Лучше чем **А. Хатыбов**, наверное, о воде не сказал сегодня никто. Коротко процитирую его для дальнейшего понимания представленного материала. Уверен, что тем, кто ещё не знаком с трудами этого Учёного, это даст некий «импульс» в интересе знакомства с ними и познания.

Воду мы получаем из Космоса путём преобразования решётки Космоса, а не путём круговорота воды в природе. **ВОДА – ЭТО ИОННЫЙ ОСАДОК ПЕРЕРАБОТАННЫХ ЧАСТОТ**. Это значит, что после получения воды в Космосе остаётся след, который не затягивается, и общая мощность следа равна мощности энергетических преобразований над решёткой Космоса. Об этом говорил и Н. Левашов в своём труде «**Сущность и Разум**». Вода имеет решётку. Решётка воды – это непрерывно связанная структура. Размер решётки – несколько ангстрем. В отличие от решётки атмосферы, решётка воды имеет тетраэдральную структуру. И это, как вы прочтёте ниже, принципиально значимо при взаимодействии **Программ «СветЛ»** и самой воды. Вода формы не имеет. Форму воды создаёт внешняя среда – если это атмосфера, то решётка атмосферы, если это водоём, то контур спектра решёток водоёма, если это графин – контур спектра решёток графина (банки), которые и будут взаимодействовать с Программами.

Вода известна в следующих состояниях: твёрдом (лёд, снег), жидком и газообразном (пар). Все эти состояния сохраняют лимфу спирали.

Предельные состояния формы (лимфы):

- **нижний предел** -273,2°C, при давлении $P=0$ мм рт. ст., 18,4% влажности;
- **верхний предел** +164,0°C, при давлении $P=760$ мм рт. ст., 100% влажности.

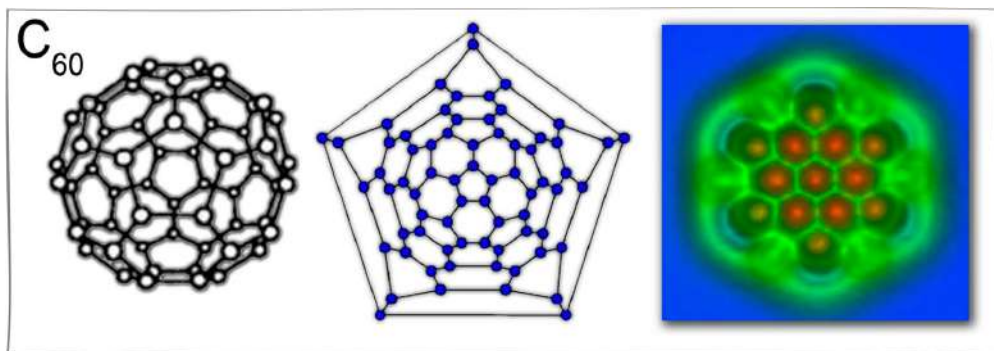
Капля воды формируется как оптимальная аэродинамическая форма для скоростей движения (капли) от **$V=0,012$ до $759,2$ м/сек.**



При движении в пределах атмосферы форма капли изменяется в соответствии с альбедо слоя, в котором она движется. При этом изменяется цвет и скорость. На Земле вода окружает нас везде, и везде она разная. Если вода используется биоструктурой, то она имеет необходимые октавы частот и энергетические характеристики, на которых построена живая клетка биоструктуры. Это и явилось «толчком» к применению воды совместно с **Комплексом «СветЛ»**. Изменение энергетических характеристик воды, удаление октавы не обеспечивают использование этой воды биоструктурами.

Наиболее реальной схемой изменения свойств биологически активной воды является использование углерода C_{60} , молекула которого синтезирована.

Кстати, молекула C_{60} – это сборка из 12 додекаэдров.



Вода – самое мощное и эффективное средство в физическом плане по выводу не только токсинов, но и иных ненужных последствий обменных процессов организма.

Вода – это **САМЫЙ ЁМККИЙ НА ЗЕМЛЕ ХРАНИТЕЛЬ ЭНЕРГОИНФОРМАЦИИ** из всего аспекта информации вообще, связанной с управлением и всем жизнесопровождением на нашей Планете. Вода также дополнительно обеспечивает сложнейшие процессы синтеза клеток флоры, отрицательно или положительно влияет на жизнедеятельность живых клеток своим информационно-экологическим или разрушенным «депрессивным» состоянием, а иногда и отсутствием в себе какой-либо полезной информации, необходимой для жизнесопровождения вообще, и многое другое.

Вода, предоставляемая по системе водопроводов в жилой дом, восстанавливает часть своих (природных) основных энергоинформационных состояний до уровня

хотя бы хоть какой-то первичной пригодности её к применению (как питьевая без отрицательных последствий на живую клетку) в течение 12-40 часов, в зависимости от уровня обрётённой «депрессии». Дело в том, что на пути таковой «транспортировки» она подвергается негативному воздействию на её комплексное природное информационное состояние от огромного количества сопровождающих различных воздействующих на неё шумов: насосов перекачки, прохода через различные конструкции запорной арматуры водопроводной системы, всего комплексного набора «городских шумов» и прочее. Для пресной воды это действует весьма разрушающе и выводит её из состояния информационной экологической чистоты. Такое внешнее воздействие приводит воду к состоянию полной непригодности по показателям так называемой «информационной экологии» (для воды введена таковая квалификация степени пригодности, как бы к этому не относилась ортодоксальная физика). Поэтому воде требуется некоторое время для восстановления основной части энергоинформационных природных состояний под восстанавливающим воздействием энергетических решёток Атмосферы, но не полностью, поскольку полное восстановление воды возможно только лишь в лоне прежнего места её природного водосбора. Возможно это сделать и «технологическим» путём, что, собственно, и реализовано через «подключение» **Программ «СветЛ»**, потому что существенная часть заболеваний, характерных при проживании в городской среде, формируется с активным участием воды, находящейся в состоянии «информационной депрессии». Вода, как губка, набирает всё, что есть (из частот) как в самих технических изделиях, так и из решётки окружения.

По рекомендации Н. Левашова и было предложено «изготовление» целебной воды для конкретного Пользователя **Программами «СветЛ»**. Уже через год стало понятно, что применение воды в комплексном использовании значительно ускоряет и улучшает процессы оздоровления. Употребление этой воды в условиях изменений, происходящих сегодня в регионах, крайне целесообразно не только для Пользователей **Программ**, а и окружающих их людей. Если для **Пользователей** эта вода является «ускорителем оздоровления» конкретного Человека, то для всех других эта вода является «целебной», то есть **НОРМАЛИЗУЕТ ИЗМЕНЕНИЯ, ПРОИСХОДЯЩИЕ В ОРГАНИЗМЕ** в условиях

корректировки решётки атмосферы. Сегодня я могу написать это уверенно, так как наблюдения велись более четырёх лет, в сравнении с людьми, употребляющими обычную воду. В таблице приведены параметры «исправления» частот **Программами «СветЛ»** для недопущения возможных резких отклонений в текущем состоянии Человека. Но только для Пользователей Программ. Использовать воду, содержащую предельные состояния по базовым частотам, крайне опасно, при срыве частоты приобретается свойство из таблицы. Как только возникают лёгкие недомогания, перечисленные в разделе «свойства», рекомендуется увеличить потребление «приготовленной» с применением **«СветЛа»** воды как минимум вдвое. Эта таблица была «составлена» в **НИИ ЦУС** под руководством Б. Макова и опробована в применении последние три года, дав только положительные результаты в вопросах оздоровления.

№	Наименование	Плотность потенциала, %	Плотность заряда, %	Свойства
1	51,50	128	5	Головные боли
2	53,77	128	2	Неадекватность поведения
3	53,33	128	0	Перфорация кишечника
4	50,33	128	1	Распад кишечника
5	50,44	128	5	инсульт

Ищите основной негатив формирования болезней в себе, т.е. в своём Сознании, и особенно при проявлении своего отношения к воде. Познакомьтесь для начала хотя бы с Собой через воду свою, и это сделать вам позволят **Программы «СветЛ»**.

5.11. Размышления

Какое это счастье – говорить и писать то, что думаешь! Но большее счастье, когда говоришь и пишешь, думая о том, что пишешь и говоришь! На наших глазах происходят стремительные изменения и в жизнеобеспечении, и в окружающей нас среде, и в людях, которых мы видим каждый день и с которыми общаемся, и в потоках информации, которая нас «захлёстывает». Эти изменения сего дня – не сопоставимы ни с чем, что было на нашей Планете на протяжении многих тысяч лет. Но почему-то мало кто это видит и слышит.

Начну с того, что бежать впереди паровоза опасно, а позади – без(с)полезно. Это я так думаю, – потому что мыслю. И многие думают, будто они мыслят. На самом же деле, они всего лишь расставляют старые предрассудки в новом порядке. Вот, например, мы нередко (но далеко не всегда) понимаем, как организм делает что-то, но плохо, **ПОЧТИ СОВСЕМ НЕ ПОНИМАЕМ, ЗАЧЕМ И ПОЧЕМУ**. Все люди больше всего хотят узнать, чего они на самом деле хотят. И если это касается здоровья, то впереди всего должно встать познание. Конфуций сказал: **«Хочешь накормить человека один раз – дай ему рыбу. Хочешь накормить его на всю жизнь – научи его ловить рыбу»**, – и с этим нельзя не согласиться. Я думаю, что те, кто дочитал книгу до этого места, удочку забрасывать уже научились.

Я представлю вам что-то вроде дневника своих размышлений, который начал писать после знакомства с **Н. Левашовым** и в котором достаточно моих записей и о прочитанных трудах **А. Хатыбова, А. Лучина, Н. Морозова и многих других**, на мой взгляд, не менее достойных людей. Никакой системы в моих записях нет – спонтанно записывал то, о чём задумывался. И практически всем, кто стал Пользователем **Программ «СветЛ»**, я всегда рекомендовал и рекомендую вести подобный дневник. Те, кто это начал делать, – по прошествии некоторого времени убедились в полезности подобного, хотя бы исходя из того, что только так можно проследить динамику своего оздоровления и развития. Ещё раз хочу подчеркнуть, что мне совершенно безразлично то, что написано в учебниках или что по тому или иному поводу думают какие бы то ни было доктора, профессора, академики и прочие авторитеты (и не нужно им на меня обижаться). Очень малая толика из них (и некоторых я знаю лично) способны с осознанием дела и стремлением в собственном развитии идти сегодня неизведанной дорогой с пониманием того, что иначе остаётся лишь путь в никуда. Как незыблемый аргумент этого во все учебники мира намертво вписано, что клетка – это основа всех основ, фундамент **всех био-, мед- и т.д. разработок**, от понимания принципов функционирования которой зависит вообще всё. И представляет она собой заполненный обычной жидкой водой «резервуар» с дырками, в которые вставлены многие десятки «насосов», непрерывно перекачивающих что-то внутрь и наружу. К сожалению, энергии, производимой клеткой, недостаточно для поддержания в рабочем состоянии даже одного единственного насоса (даже если бы таковой и был). А нам твердят, что таких насосов – десятки. И этим людям мы

должны доверять свои жизни? Про сосуды и эритроциты, которые там как-то «бегают» я уже говорил. И этот список можно долго продолжать.

У любого научного знания есть своя направленность. К примеру, учение И.П. Павлова было ориентировано на исследование безусловных и условных рефлексов. Но, подогнав под него человеческую психику, мы перестали думать о Душе (Сущности, Мозге – кому как удобней), а высшей нервной деятельностью стали считать условные рефлексы. В результате стали изучать кору головного мозга, а то, что Природа за миллиарды лет собрала в самом Мозге, о котором мы практически ничего не знаем, оказалось, как бы, не у дел. Или возьмите теорию относительности, которая в интерпретации А. Эйнштейна утверждает, **будто нет ничего выше скорости света**. Но простите, куда же в этом случае делась мысль – субстанция, мгновенно распространяющаяся на огромные расстояния? Её попросту выбросили из нашего обихода. Это было очень удобно тем, кто отстаивал позиции условных рефлексов, ограничивающих возможности людей. До сих пор в официальной науке нет обобщающей концепции о месте и роли Человека в Природе. В рамках сегодняшнего познания в науке её попросту и быть не может.

Когда я в первый раз познакомился с трудами А. Хатыбова относительно воды и, в частности, с трудом **«Неизвестная вода»**, я у себя в дневнике тоже попробовал сформулировать некие вопросы, связанные с оздоровлением, на которые мало кто, и в том числе из врачей, мог дать вразумительный ответ. Но отчёты Пользователей **Программ «СветЛ»** за пятилетний период (примерно) дали результаты, позволяющие приблизиться к пониманию – и без помощи представителей от медицины.

Почему, например, воспаляется даже стерильная рана, т.е. рана в которую ничего постороннего не попало? Попробуйте, например, порезаться бумагой или куском стерильного стекла – в большинстве случаев на следующий день порез не затянется, его края разойдутся, рана покраснеет, будет причинять дискомфорт, а заживать будет довольно долго даже в том случае, если её не беспокоить. Однако у Пользователей **Программами «СветЛ»** заживление произойдёт довольно быстро.

Почему воспаляется и долго болит неудачно откушенный заусенец на пальце? Иногда может начать нарывать – даже в том случае, если нет никакого контакта с нечистотами. И почему такого не

происходит (особенно у женщин), которые носят на руке Браслет «СветЛ» (про Комплекс не говорю)?

Почему чаще всего не бывает ни отёка, ни синяка, ни каких-то иных патологических проявлений при ударе по пальцу молотком, если сразу после этого сунуть палец в лёд или долго подержать под очень холодной водой? Да, при контакте с холодом будет очень, возможно, даже нестерпимо больно, но если перетерпеть, то потом всё будет хорошо. Вообще, совет поместить травмированное место в холод всем известен, *но... считается архаичным и несерьёзным*. В реальности – чрезвычайно эффективен, если: **а)** сделать это как можно скорее (через 15 минут уже поздно) и **б)** холод реально серьёзный, а не лёгкая прохлада. **Есть даже метод борьбы с insultом при помощи наложения холода (-18°C) на шейную зону!** Догадаетесь, почему об этом мало кто знает?!

Почему при голодании состояние человека становится прогрессивно более тяжёлым (особенно, если он ведёт нездоровый образ жизни и никогда не голодал ранее), а не наступает просто некий упадок сил? Казалось бы, в отсутствие питательных веществ человек должен просто терять силы, возможно, массу, быть вялым и сонным. Ан нет, его начинает буквально рвать на части – как после сильного отравления. Почему после длительного голодания нельзя наесться досыта? Почему из голодания можно выходить только на соках, а не на белковой пище? Почему голодание не без успеха используют для лечения довольно упорных заболеваний? Скажу честно, что по этим «параметрам» опыта в применении **Программ «СветЛ»** нет. Однако есть пример Применения **Программ «СветЛ»** при голодании в связи с оздоровлением относительно язвы желудка. И результат – более чем успешный.

Почему для того, чтобы получить радикулит, часто достаточно просто посидеть на камне? Даже в тёплое время года. Ведь камень – не лёд, не настолько он холодный, чтобы вызвать серьёзное переохлаждение. Однако если вы участник **Программ «СветЛ»**, то это для вас не страшно. Главное, чтобы известному месту было удобно, и копчик в камень не упирался. Как я уже говорил: «берегите копчик».

Почему простужаются (т.е. получают воспаление, которое сходно с гниением), как правило, в холодное время года? Ведь холод – консервант. А порчу вызывает как раз тепло. Однако практически все хронические болезни обостряются именно в холоде, а в тепле может

даже наступить ремиссия. Почему? Почему все эти – эпидемии, простуды и прочее – резко снижаются во время настоящих морозов под -30°C и ниже, а при потеплениях – к -5°C , например, – снова обостряются? Очень малый процент Пользователей **Программами** подвержен простудным заболеваниям и в холодное время, и на пике всяких «эпидемий» (в основном надуманных).

Давно известно, что в ранние утренние часы, перед пробуждением организма, циркуляция крови замедляется в результате повышения её коагулирующих свойств (способности элементов крови «слипаться»). И, как следствие, инфаркты и инсульты чаще всего случаются именно в эти утренние часы. Но почему это приурочено именно к утру? Я обратил внимание, что те люди, которые пользуются **«Оздоровительными сеансами» Н. Левашова** и перед сном регулярно слушают **«Лунную сонату» Бетховена** (про **Программы «СветЛ»** здесь не говорю) практически этому не подвержены, если, конечно, всё сказанное начали применять не тогда, когда «петух клюнул...»

Почему в ушах выделяется сера? А если сделать её химический анализ, то получим белую нефть. Нефть в голове! Зачем она там? Но мы то с вами уже знаем из этой книги – почему!

Почему одни люди делают менее 10 циклов «вдох-выдох» в минуту, а другие (в тех же условиях) – более 20? И этот параметр крайне сложно, практически невозможно изменить какими-то тренировками или чем-то ещё. Почему один человек безо всяких тренировок способен задерживать дыхание на 2 минуты и более, а другой, при всём желании, не может вытерпеть и 30 секунд? И речь идёт не просто о какой-то там разнице, а о 4-6-кратной! Я просил некоторых Пользователей Программ после годового использования задерживать дыхание. **Результат был от 2 до 3 минут, и делалось это без особых усилий.**

Почему выпиваемая в сильную жару вода часто почти мгновенно выступает испариной по всему телу? Особенно, если выпить чего-нибудь газированного. Казалось бы, организм должен с удовольствием поглощать и сохранять воду, но в реальности складывается ощущение, что воды в нём и так под завязку – выпиваемая вода словно лишняя, избыток сразу же сбрасывается через кожу.

Почему не вымораживаются лёгкие даже при длительном вдыхании воздуха температурой -30°C ?

И много ещё подобных почему.

Что объединяет все эти, казалось бы, никак не связанные друг с другом вопросы? Кстати, ответы на них не имеют ничего общего с тем, что принято считать согласно мнению «авторитетных» врачей. Это ровно так же, как потение в жару не имеет ничего общего с якобы оптимизацией теплообмена тела с окружающей средой. Или как то, что волосы на теле достались нам, якобы, как некий рудимент или что они тоже как-то участвуют в теплообмене и т.п. И если вы вдруг слышите или читаете как кто-то всё понял и всё может объяснить с позиций некой своей уникальной теории (как правило, это – удел разномастных целителей, знатоков всего и вся, а также всевозможных патентованных изобретателей и прочих гешефтмахеров), то сами попытайтесь честно всё обдумать, наверняка отыщется не один пример, совершенно и никакими усилиями и способами не вписывающийся в ложе этой теории. Т.е., проще говоря, **ТОЧНО НИКТО НИЧЕГО НЕ ЗНАЕТ. Нет и быть не может никаких гарантий.** И приёмов, которые сработают на всех и каждом – тоже. Всё как в квантовой механике – есть лишь бóльшие или меньшие вероятности. Так было и с теорией относительно **Программ «СветЛ»**, пока эта теория не стала воплощаться в практику. Но даже по прошествии достаточного количества лет этой практики, на основе той отчётности, которая у меня есть, я уверенно говорю, что нет приёмов (как это принято в медицине) которые сработают на всех и каждом. Слишком серьёзные изменения происходят вокруг нас, в которых мы непосредственно «задействованы», чтобы утверждать, что **Программы «СветЛ»** – это панацея от всего того, чему может быть подвержен Человек. Я, например, своими разъяснениями относительно Программ и относительно результатов деятельности Программ и их эффективности в различных условиях и комбинациях, довёл до истерики большое количество врачей, с которыми по тем или иным причинам общался. Вывод, который мною сделан на основании всего этого и который вы, читатели, должны знать, не уповая на красивое (на мой взгляд) название «СветЛ» – именно в это наше время: **быть – может всё. Внезапно. Без видимых причин.** Кроме того, каждый Человек уникален, что и определяет необходимость индивидуального особенного подхода к его оздоровлению. Для того чтобы идти вперёд и начинать понимать изложенное хотя бы в этой книге, скажу весьма банальную вещь – нужно **читать, читать и перечитывать.** Нет другого пути. Чтение – это не простое перевёртывание страниц. Это

раздумья над написанным, пометки на полях, мысленные сопоставления с другими книгами, поиски новых идей или образов. Не имеет смысла читать, если вы просто «глотаєте» книгу, а через десять минут забываете, о чём она. **Чтение книги** – это упражнение для вашего ума, гимнастика для мысли, развивающая воображение. Вот, например, зачем, спрашивается, читать чепуху? Ну, а как бы я понял, что это чепуха – не прочитав её? Чтобы понять, с чем ты имеешь дело, нужно ж, как минимум, прочитать, а ещё лучше – попробовать. Как-то не хочется уподобляться тем, кто не читал, но осуждает непрочитанное и самим не познанное. «Не читал, но осуждаю» – крылатая фраза сегодня для многих.

Так что пришлось читать и пробовать. Когда я (после личного знакомства) понял, что **Н. Левашов** – это вообще другое измерение, очень многие книги, уже прочитанные и ещё непрочитанные – мне стали просто неинтересны. Это я сейчас понимаю, что если бы наше знакомство с Левашовым не состоялось, то вряд ли я (помимо его книг) смог «найти» и «познакомиться» с трудами и Н. Морозова, и А. Хатыбова и многих других, о которых уже написал. И только после прочтения книг **Н. Левашова** (а, вернее, прочтения, прочитывания и изучения их практически с карандашом в руке), я понял, что «приёмы», которые применял на практике **Николай** относительно оздоровления доверившихся ему людей, в сравнении с ужимками и прыжками, обрядами и ритуалами всевозможных народных врачевателей, не говоря уже про традиционную медицину с её **антибиотико-отрезательной политикой**, – это как трёхмерное пространство в сравнении с двухмерным, где фигуры, как в шахматах, ходят только по плоскости и не имеют возможности приподняться над доской ни на миллиметр. Важно понимать, что речь не идёт о том, что это что-то такое непостижимое (это напрямую касается понимания физики **Программ «СветЛ»**). **ПРОСТО ЭТО ТРЕБУЕТ ПРИНЦИПИАЛЬНО ДРУГОГО СКЛАДА УМА**, другого взгляда на вещи, другого образования, наконец. И уж никак не медицинского. **После этого у человека, имеющего отношение к медицине, обычно случается припадок** (но, если честно, то к «всеобщей» радости не у всех).

5.12. Гарантии в Банном деле и другие чудеса

Читаешь письма людей, слушаешь людей, отвечаешь на письма людей – постоянно. Отвечаешь на вопросы, которые сыпятся со всех сторон, и иногда так и хочется им всем сказать: «...**А идите-ка Вы к... первоисточникам**».

Вопросы из серии «**от чего**» или «**для чего**», т.е. когда, например, спрашивают: «А то, что вы «предлагаете мне», это вот от чего?» **Во-первых**, мы никому и ничего не предлагаем! Это некоторым «знатокам» и гешефтмахерам, проживающим «вдали от Родины (здесь я имею ввиду их Родину – Украину) очень хочется так думать, потому что «думалки» уже не работают. **Во-вторых**, подобный вопрос простителен для человека с улицы, но для читателей нашей информации... извините. Всё это от того, что люди рассматривают врачей как неких переносчиков добра и света, чуть ли не святых, которые жизни кладут на то, чтобы помочь людям, спасти их и всё такое (за некоторым исключением, и это нельзя не отметить). Но в реальности врач – это самый обычный человек, точно такой же, как бухгалтер или слесарь. Ну нет во врачах абсолютно ничего такого, из-за чего на них **стоило бы молиться** или глядеть им в рот. Единственные врачи, кто заслуживает уважения, на мой взгляд, это хирурги и некоторые самоотверженные люди (из всего сообщества врачей), которые понимают, что вырваться из этой порочной системы возможно только через свое познание и технологии, которые сегодня считаются или запредельными, или просто нереальными. Однако эти люди упорно идут в этом направлении. А все вот эти «специалисты» по органам, от которых вы выходите с перечнем таблеток от чего-то там (см. выше) и наказом «наблюдаться» – это реальные мракобесы (никого не хочу оскорбить). Многие свой взор поворачивают в сторону **Программ «СветЛ**», когда начинают сходить с ума и метаться при каких-то недомоганиях или болезнях у детей (особенно касается мамаш) не зная, к какому месту и что ещё приложить, кого вызвать, какому «специалисту» показать и чем напичкать. Однако непременно требуют гарантий, даже не понимая, с чем они столкнулись и для чего эти технологии. Осуждать их за это? Наверное, нет. **Мы живём в сугубо вероятностном мире**. Какие могут быть гарантии?! И тем более сегодня, когда всё привычное рушится на глазах, а поросль нового мы пока (подавляющее большинство) не способны увидеть и воспринять. Обычный человек **почему-то твёрдо убеждён** в том,

что, обращаясь к врачу, он, **якобы, имеет какие-то гарантии чего-то там**. На самом же деле **никаких гарантий не было, нет и не будет**. Тут дело в другом – обращаясь к врачу, человек снимает с себя ответственность и перекладывает её на чужие плечи. Ситуация та же, что с верой в Бога – **человек крайне слаб, а потому ему чрезвычайно нужен кто-то, на кого можно было бы спихнуть все свои неудачи и трагедии**. Или, во всяком случае, как-то оправдать их, то есть иметь возможность показать пальцем на того, кто ответственен за происходящее. Ещё раз хочу повторить сегодня, не уповая ни на что (в том числе, и на Программы): **по тем или иным причинам быть может всё. Внезапно. Без видимых причин**.

Недавно я узнал о том, что, оказывается, есть ещё и градация врачей относительно их веры в Бога. И всё это в рамках медицинской науки и элементов познания исцеления людей. В настоящее время можно выделить несколько типов отношения врачей к Богу.

I тип: врач-атеист. Врач, воспитанный на материалистической базе и вере в то, что Бога не существует. Таких врачей в российской медицине **около 20%**.

II тип: врач-нехристианин. Врач, верующий в Бога, но не исповедующий Св. Троицу и Иисуса Христа как Сына Божия. Это – мусульмане, буддисты, иудеи.

III тип: врач–инославный христианин. Это врачи, придерживающиеся католического, лютеранского и другого **неправославного вероучения**.

IV тип: врач, признающий Православие. Это врач, крещёный в Православии, уважительно относящийся к Церкви и её Таинствам, но не живущий церковной жизнью, правил и канонов Церкви не соблюдающий. Т.е. это мало или невоцерковлённый человек. Таких врачей в российских медицинских учреждениях большинство. **Около 70%** врачей считают себя православными, таковыми по сути не являясь.

V тип: врач-оккультист. Врач, понимающий Бога в **неправильных представлениях мистического характера**, считая Его просто разумом, силой, наделённой энергией, чем-то (именно не кем-то, а чем-то) свыше. Такой врач относится к Богу, как к

некоей энергии, которую можно полезно использовать в своих медицинских лечебных целях.

VI тип: врач, исповедующий Православие. Кто же это такой? Каков его портрет? Что отличает его от остальных типов? Православный христианин, имеющий высшее медицинское образование, живущий по заповедям Божиим настоящей церковной жизнью, регулярно (не менее 1-2-х раз в месяц) **причащающийся Святых Христовых Тайн**, исповедующий



православное вероучение в соответствии со Святым Евангелием, апостольскими правилами, правилами Вселенских Соборов и Святых Отцов Церкви, решениями Поместных Церковных Соборов, признающий священноначалие (Святейшего Патриарха, Синода, правящих архиереев), **посещающий храм в воскресные и праздничные дни, молящийся утром и вечером, имеющий или ищущий духовника, состоящий в венчанном браке или стремящийся к таковому, молящийся за своих больных, изучающий духовную литературу или обучающийся на катехизаторских или богословских курсах, заботящийся как о медицинском, так и о духовном образовании, регулярно очищающий свою душу в Таинстве Покаяния, кающийся в числе прочих и во врачебных грехах** (вот здесь я только не понимаю, где же он время находит на изучение и познание того, что знать должен в медицинских, а не церковных вопросах, – но это, наверное, вторично). Таким образом, православный врач – **это, прежде всего, христианин, член Тела Церкви, Тела Христова, активно живущий жизнью Церкви, жизнью во Христе.**

В отличие от неверующих врачей, базирующихся на материалистическом мировоззрении, православный врач подходит к лечению болезни через призму **трёхчастного строения человека**: дух, душа и тело больного. Психотерапия, состоящая в словесном, вернее, духовном воздействии врача на больного, – общепризнанный, часто дающий прекрасные результаты метод лечения многих болезней... Объяснить эти удивительные факты только физиологическим воздействием мозга невозможно уже потому, что все

мозговые процессы и все воздействия мозга протекают во времени, а эти чудесные исцеления происходили почти вне времени. Такая быстрота действий возможна только для духа. **Этими рассуждениями подтверждается факт того, что дух творит формы.** Мнения воцерковлённых врачей значительно отличаются от мнений неверующих и в большой степени соответствуют нормам религиозной морали и медицинской этики. В этом заключается особенность профессионально-этического портрета православного врача.

Хочу к этому заметить – у **человечества есть точка отсчёта** – как только обезьяна схватила палку, так она стала мыслить. Позвоночник ниже рёбер называется в медицине «конским хвостом». Это говорит о преемственности познаний и переводит «царя природы» (даже если он православный христианин) в один ряд с млекопитающими, а в некоторых случаях – **и с селёдкой** (вспомните, наши рассуждения в рамках этой книги о наличии у рыбы генератора холодного ядерного синтеза, которым человек не располагает. Но я не знаю православно-христианских рыб. Можно верить всему тому, что преподнесла нам на сегодня наука, в том числе и медицина, построенная на вере и христианском православии, **НО ЗНАНИЯ НА ЭТОМ УЖЕ ПОСТРОИТЬ НЕЛЬЗЯ**, а «**прямым и убедительным доказательством отсутствия науки является церковь**» («чудеса» пусть объяснят...), как любил говорить А. Хатыбов. Могу сказать только одно – вряд ли кого-то из этих представителей от «медицины» возьмут в **Баню**. Потому что их уже «помыли» в другом, «золотом увешанном» помещении. **И бог им в помощь.**

5.13. Без оглядки на мнение чьё-либо и кого-либо...

Когда мне говорят: «**Слушай, есть мужик один, тоже врач., применяет «новые» технологии... Сходи посмотри – его методика похожа на ваши технологии...**» Или «**знаете, я рассмотрел всё, что делает этот врач, и если сложить ваше и его, то это будет несомненный прорыв...**» Честно говоря, устал уже повторять одно и то же: **во-первых**, я – не врач и не хочу чтобы меня называли этим словом. **Во-вторых**, я продолжаю

дело **Н. Левашова**, и поверьте здесь на слово, не только в вопросах Технологий, что, наверное, можно и понять, читая эту книгу. Людей, понимающих в этом направлении **хоть что-то** (не говоря уже про «лучше»), за исключением тех немногих, с которыми я знаком (и прошу не путать с теми, кто «...на основе знаний Левашова...»), к моему сожалению, в мире пока ещё очень мало, и приходится заниматься тем, чтобы они появлялись. **Подчёркиваю:** не то что в России, а в целом мире. В этом деле не понимают ничего даже его «правопреемники» (никто из них, как бы им этого не хотелось). Максимум, до которого **дошли всевозможные «последователи», «знатоки» и «применители знаний Левашова»** или те, кто ссылается на Левашова и его якобы «методики» – это «лечение» через «рукомахание» с обязательным стряхиванием «налипшего негатива». Или «лечение» через созданный «комплекс» (по украденному образцу и подобию **Комплекса «СветЛ»** первого поколения), что является крайней формой мракобесия. Николай бы, наверное, «в гробу переворачивался» каждый раз, как об этом где-то заходила речь.

Теперь относительно – «долго ли проживу?..» Если вы решили, прочитав всё, что публикуется относительно **Программ «СветЛ»**, ступить на путь здорового долголетия, стать Пользователем Программ и делать всё так, как вам рекомендовано, то вам совершенно необходимо поставить перед собой чёткую задачу: «Я доживу до **120-130 лет** (даже если Шкруднев написал, что пока планку более 124 лет взять не обещает, правда для некоторых можно сделать и исключение) и жёстко пресекать любые попытки вмешательства в процесс её решения. Можно ещё дописать – а заодно посмотрю, как будут один за другим «заворачивать ласты» все, потратившие свою жизнь на то, **чтобы быть круче, богаче, успешнее, сильнее, атлетичнее**, кто глумились над Вами, говорили, что занимаетесь ерундой, совсем спятили, «пора в дурдом» вместе со всеми Левашовыми и Хатыбовыми... и т.д. Смотреть на то, как люди, которые, якобы, «знают, как надо жить», превращаются в нашпигованные химией развалины, цепляющиеся ногтями за всё, что нажито непосильным трудом, но всё равно сползают в пропасть, и это так наглядно происходит сегодня, – достаточно поучительное зрелище. Кто обычно вмешивается? Прежде всего, родственники, как это не парадоксально. Этот вывод сделан мною из рассказанного в ваших же письмах. Иногда друзья, которые довольно быстро переходят в разряд бывших. Ну и, конечно, социум в целом, т.е. общественный уклад (центральным стержнем которого

является ещё пока максимальная эксплуатация человека и, одновременно, максимальное снижение его индивидуальной ценности), программирование его в рамках старой Системы на плановое освобождение места под солнцем, оптимально – **не позднее 65-ти**. Всегда помните, что общество и религия, основой процветания которых являются **послушание и жертвование**, а злейшими врагами — независимость и самосохранение, старательно **УНИЧТОЖАЮТ ЛЮБОЕ НАМЕРЕНИЕ ЧЕЛОВЕКА ПОЖИТЬ ПОДОЛЬШЕ**. Поэтому вам будут конкретно мешать, будут вставлять палки в колёса и разные другие места. Мешать будут по-разному – непрерывным облучением скептицизмом вроде: «Куда ты, дурак, ввязался на старости лет?! Лучше иди забор почини!» «Ну что, помогает? Ась? Нет? А я что говорил?!» Или типа того. Будут высмеивать, подтрунивать, подзуживать, подкалывать, запугивать последствиями, кликушествовать, короче говоря, всячески демотивировать и пытаться привить комплекс неполноценности. Да к тому же выставляют идиотом. И это – в лучшем случае, ибо не так уж редки случаи, когда перед человеком просто ставят условие – либо ты бросаешь всем этим заниматься, либо,.. т.е. попросту шантажируют. Для многих такое давление оказывается невыносимым. Сколько мне приходится именно в подобном давать какие-то рекомендации из своего жизненного опыта... И всегда говорю – не реагируйте, уберите все свои эмоции по этому поводу и всегда помните – **У ВАС ЕСТЬ СВОЁ ПРАВО РЕШАТЬ, ЧТО И КАК ВАМ ДЕЛАТЬ**. Не нужно с этими «знатоками» и «доброжелателями» бороться, (т.е. не надо противостоять натиску, ибо это сильно просаживает ресурсы, которых и так немного), а по возможности – дистанцироваться от них как можно дальше. Если ваши так называемые «близкие» вас конкретно, агрессивно не понимают, то чем дальше от них дистанцируетесь, тем лучше вам будет. До тех пор, пока ваши действия будут сопровождаться оглядкой на чьё-то мнение, согласие, одобрение, разрешение, пока центральным смыслом вашей жизни будет не ваша личная жизнь, а жизнь кого-то другого, кто только расходует ваши ресурсы (что бы под ними ни понималось), у вас шансов нет – «уйдёте» в маразме на **подходе к 70 – в лучшем случае**. Но это моё мнение, а ваше мнение – согласиться с этим или нет, помня про задачу, которую вы сами себе поставили относительно своего долголетия и применения **Программ «СветЛ»**. Прямым следствием из вышенаписанного является необходимость выйти из того безумного информационного поля, в

которое людей **затягивают всеми мыслимыми и немислимыми способами**. Понятно, что если ты продолжаешь жить среди людей, то отключиться от потока информации полностью, конечно же, невозможно – какие-то «фекальные воды» всё равно просачиваются к тебе. Но нужно сделать хотя бы возможное, чтобы повлиять на то, на что ты лично можешь повлиять. Прежде всего, прекратить сидеть сутки напролёт в социальных сетях. **Не читать никаких «фейсбуков» по утрам, не участвовать в обсуждениях и спорах с теми, кого не знаешь**. Не сидеть на ютубе «денно и ночью», особенно это касается выступлений всевозможных «аналитиков», посвящённых ситуации в стране и мире, тому, что нас ждёт, что кто думает, прогнозирует и т.д. **Слова «аналитик», «анализ», «анализировать» происходят от слова «анал», а оттуда выходят только фекалии**. Я прекрасно понимаю, что большинство людей где-то работает, причём работает по найму, т.е., как говорится, «на дядю», на хозяина, от левой ноги которого зависит их благосостояние. Знаю, что молодёжь, идущая работать, работу по найму называет не иначе, как «пойти в рабство». Понятно, что в то время, которое называется рабочим, люди себе не принадлежат. Гораздо сложнее будет с вашим личным свободным временем. Ведь даже личная жизнь типичного человека на **80-90%** состоит из долгов, т.е. **он кому-то постоянно что-то должен**. Должен поддерживать, обслуживать, воспитывать, отдавать, тратить, выполнять обязательства, чьи-то распоряжения и прихоти, короче говоря, вкалывать как проклятый, расходовать свои ресурсы и вообще **БОЛЬШУЮ ЧАСТЬ ВРЕМЕНИ ДЕЛАТЬ ТО, ЧТО НУЖНО КОМУ-ТО**. Или делать то, что как бы положено. А такого быть не должно – так вы никогда не доживёте даже **до 100**. И никакие **Программы** в этом вам не помогут – заверяю вас. Нужно научиться не покушаться на чьи-то ресурсы – но, прежде всего, не позволять расходовать свои. От подобного подхода то, во что человек привык верить, считать нормальным и т.д., практически сразу же начинает трещать так, что порой человека разрывает в клочья. Разумеется, вслед за этим, как правило, следует отрицание и поношение по типу **«нет, это всё чушь, бред, этого не может быть, пойду-ка я лучше обратно к себе в отстойник** – копытить с братьями по разуму привычный оздоровительный навоз». Конечно же – это выбор каждого. Вот над этим и задумайтесь. Это и есть один из элементов в возможности попасть в Баню.

5.14. Взрослые не умнее детей, они только взрослее...

Последнее время в связи с тем, что мы «решили» проблему и создали **Комплекс «СветЛ»** для детей, часто задают вопросы по поводу неких рекомендаций относительно них. Когда речь заходит о детях, необходимо, прежде всего, помнить о нескольких важнейших вещах. Первое – **любой ребёнок**, и особенно это касается детей, рождённых начиная **с 2010 года (2013 год** – резкая корректировка этого «процесса» в вопросах «улучшения» создаваемого Мозга, прежде всего) – это лотерея для родителей. Лотерея в том смысле, что для большинства родителей (не побоюсь сказать, что для абсолютного большинства) сам процесс (физика) появления на свет нового Человека (Мозга), является абсолютным непониманием даже и на житейском уровне. Это воспринимается **КАК НЕЧТО ИСТОРИЧЕСКИ ЕСТЕСТВЕННОЕ В РАМКАХ ОТНОШЕНИЙ МУЖЧИНЫ И ЖЕНЩИНЫ**, не более того. Всё, что написано выше в этой главе (и книге) – подтверждение этому. То есть то, каким он у вас (родителей) получится, – добрым, чутким, умным, трудолюбивым творцом или бездельником, либо тунеядцем и паразитом с подпороговым уровнем интеллекта – от вас вообще не зависит. Вы ничего не решаете и ни на что не можете в этом плане повлиять – **что получится, то получится**. Другими словами, вы не можете родить Человека, с заданными свойствами (ну, с какими-то там, отражающими ваши чаяния, надежды и всё такое). Однако сегодня начали много об этом говорить, рассуждать и разглагольствовать. Но это только в рамках мечты. Мечты «правлящей» элиты в создании запрограммированного «быдла», а также подобных «себе любимым». Пусть мечтают.

Одна из **главных ошибок родителей**, на мой взгляд, – попытка сделать из ребёнка кого-то – артиста, шахматиста, фигуриста, экономиста и т.д. Я много раз был свидетелем того, как родители всеми силами пытались сделать из своего чада, скажем так, нечто. Из этого в большинстве случаев ничего хорошего не получалось, а точнее, вообще ничего не получалось. Всё – время, силы, средства, надежды – всё было потрачено впустую, потому что Мозг ребёнка развивается крайне неравномерно, в зависимости от многих факторов и, особенно, в нынешнее время. Родители смотрят: ага, так... начал(а) рисовать... О, отлично, будет художником – и отдают ребёнка куда-то там учиться этому делу. А через пару лет Мозг ребенка в соответствии с

Программами СУ переформируется – и всё это рисование становится ему до лампочки, либо способность вообще исчезает. Или, скажем, отдают ребёнка принудительно в какую-нибудь спортивную секцию – атлетика, например, или гимнастика... Потому что родителям, видите ли, кажется, что ребёнок – ну, очень спортивный. Или, скажем, музыкальный – ясно ж, что над ним надо сызмальства с пианино, скрипкой или дудочкой (по их мнению, оптимально удобный инструмент) измываться. Часто родители руководствуются банальным расчётом – им просто хочется, чтобы их плод сразу пошёл в перспективном направлении, как они считают и видят со своей колокольни. Здесь хочу подчеркнуть, что речь идёт о способностях, а не о протекционизме, т.е. не о том, когда, например, папочка-коррупционер сажает своего дебильного отпрыска управлять банком (это как один из наглядных элементов остаточного действия Старой системы управления) притом, что самое подходящее для него место – на заднем дворе с метлой.

Очень важно понимать и очень хочется, чтобы это понимание наступило – способности Человека, т.е. его предрасположенность к той или иной деятельности и, как следствие, качество и КПД работы определяется «строением» Мозга (генотипом Мозга) изначально, а то, чем он в итоге занимается, по большей части, является **племенным протекционизмом** (даже на самых низших уровнях). Именно поэтому пироги в итоге почти всегда печёт сапожник. Однако это можно изменить (скорректировать) именно сегодня, в это очень непростое время, когда идёт ломка всех стереотипов и понятий. Это может сделать взрослый Человек, усилием собственной воли и понимая весь процесс происходящего. А что касается детей – здесь значительную помощь в их развитии и становлении окажут Программы «СветЛ». Но их нужно применять с пониманием.

Пример: Родители долго не могли завести ребёнка, а когда это, наконец, получилось, решили, что вырастят, скажем так, «свою копию» – с такими же увлечениями, пристрастиями и т.д. Чтобы этого добиться, было решено максимально изолировать ребёнка от посторонних влияний и, стало быть, прививать ему свои ценности – вкусы в еде, музыке, литературе и т.д. Расчёт понятен – если не будет посторонних шаблонов, по идее, должен привиться тот, который хотелось бы привить. **НО НИЧЕГО НЕ ВЫШЛО** – ребёнок остался совершенно равнодушен к ценностям родителей. Мало того, его интересы сосредоточились именно в том направлении, от которого его

всячески родители хотели отгородить. Я знаю немало совершенно нормальных, неглупых, можно даже сказать вполне культурных и хорошо образованных родителей, **имеющих детей-отщепенцев**, просто полнейших недоумков, несмотря на все попытки вкладывать в них добро и разум. Как это получается? Это, повторяю ещё раз, всё определяется строением Мозга. Без внесения (тем или иным способом) изменений в Мозг, изменить Человека нельзя. Его характер, поведение, мышление, стереотипы, предрассудки, устремления, увлечения и всё остальное, – зависят от Мозга. Изменить Человека может черепно-мозговая травма или инсульт, причём не в лучшую сторону. В целом, примерно к **5-6 годам** Человек уже полностью формируется как личность, и изменить что-то становится невозможно. Об этом процессе очень хорошо написано в трудах **Н. Левашова**, и прочитав то, что он написал, нельзя с ним не согласиться. Воспитанием, педагогикой, контролем, муштрой, ежовыми рукавицами можно лишь сдерживать какие-то проявления личности или слегка корректировать поведенческие тенденции, но при малейшем послаблении режима Человек (ребёнок) в мгновение ока показывает своё истинное лицо, согласно тезису **«Сколько волка не корми, он всё в лес смотрит»**. В текущей ситуации, связанной с развитием детского (принципиально отличного от нашего с вами и с более высокими «параметрами») Мозга, **Комплекс «СветЛ-К»** выступает как первичный советчик, подсказчик и помощник в определении дальнейшего «применения» Человека. При изменении основных параметров жизнеобеспечения людей и смены Системы Управления, естественно, возникает большое количество, если так можно выразиться, рождающихся детей, Мозг которых, по тем или иным причинам не вписывается в те параметры, которые должны быть. Это нужно признать, и это абсолютно естественно. Создание нового Мозга, который, скажу так – **«не такой как у всех»** – это самый сложный многоплановый и многогранный процесс выхода из ситуации, связанной со старой системой «разделения» на генотипы (подгенотипы) Мозга. Не нужно забывать про то, что есть ещё временной фактор ускорения этого процесса. Но ускорение не всегда приносит **100% результат**. Вот для того чтобы «брака» в ускоренном процессе стало меньше, и создан был **Комплекс «СветЛ-К»**, который прошёл все «тестирования» Системой Управления и был «допущен» в применении. **Первичным** здесь являются Программы взаимодействия с Мозгом в его развитии, защита Пользователя и

оздоровление при обнаружении каких-то несоответствий между Мозгом и его рубашкой. Всё, что связано с оздоровлением детей, которые родились по тем или иным причинам с серьёзными дефектами как в развитии Мозга, так и (как следствие этому) – серьёзными дефектами самой рубашки – это совершенно другая из(с)тория, которая тоже имеет своё определённое решение в рамках **Комплекса «СветЛ»** и **«СветЛ-К»**. Практика за последние годы показала достаточную успешность в этом. Нужна ли Баня этому **Молодому Новому Мозгу**? Скажу честно – слишком мало времени прошло, чтобы об этом говорить. Знаю только одно и с большой уверенностью, – применение Программ в этом случае гарантированно обеспечит Большую совковую лопату (**Познания**).

Единственное, что я могу рекомендовать в отношении детей (если уж они есть) – максимально отрезать их от интернета и компьютера и заставлять читать как можно больше настоящих бумажных книг из библиотеки, начиная с того самого дня, как ребёнок вообще научится читать. Только, разумеется, не Гарри Поттера и тому подобную ерунду. И после прочтения просить пересказать **своими словами смысл прочитанного**. И если в ответ раздаётся невнятное мычание, то **заставлять перечитывать**. Есть много хороших книг. Чтение – это единственное, что включает воображение. Кино, например, – это воображение кого-то другого, а не твое. И, конечно же, держать ребенка подальше от спорта (не имею ввиду укрепляющую физкультуру или просто зарядку) – **хотя бы из-за потенциального травматизма, да и понимать самим, что для Мозга спорт – это полный...** (здесь каждый может вписать требуемое).



И ещё скажу, что (как говорил Остап Бендер в «Золотом телёнке») вам это нужно воспринять не как оскорбление, а всего лишь как вашу *геопозицию под Солнцем и для вас самих и, особенно, для ваших детей*: участие во всевозможных интернет-форумах, «лайвжорналах», блогах и тому подобных «дискуссионных клубах» – вся эта система обмена анонимными выкриками в СМС-формате с возможностью без(с)конечно цитировать и тиражировать ахинею, часто напоминающая драку ворон на помойке под надзором модераторов, тяжело болеющих синдромом

Вахтера, – превращает вас (и особенно ваших детей) в идиотов. Ничего реально полезного во всех этих отстойниках **нормальный человек**, и особенно тот, кто начал **стремиться попасть в Баню** или хотя бы в предбанник и взял уже в руки Лопату, почерпнуть не может. Единственная их цель – складирование мусора, голимого низкопробного «трэша» в изложении людей, которые с трудом уже пишут по-русски и у **которых «ветер – от того, что деревья качаются»**. Причинно-следственные связи у них отбиты практически полностью. Все эти интернет-сборища, где вы и, особенно, ваши дети, пасётесь – без(с)конечные плантации сорняков, на которых в поте лица работают герои басни **«Мартышка и очки»**, круглосуточно «постя» туда свои дебильные вопросы и получая на них ещё более дебильные **ответы-советы-каменты** в обрамлении убогих смайликов. Хотя, справедливости ради, должен отметить, что люди, которые упорно годами занимаются всякой ерундой (хотел другое слово применить, но воздержался) – ведут свои узкопрофильные «бложки», складируют у себя всевозможную информационную помойку, участвуют в вечном круговороте г...на в природе, обмениваются нижним бельём с товарищами по палате и т.п. – **мне где-то даже симпатичны** в рамках понимания о них в их же терминологии – **«Отмороженные зомби – это порой круто»**.

Уверен, что, прочитав всё, что я написал, многие сделают для себя определённые выводы, а **участники Программ** – тем более, но у некоторых после этого начинается ломка, т.е. где-то на уровне подсознания они чувствуют, что материалы, которые я даю и в своих статьях, и в этой книге – это вот то, что нужно. Однако многолетние привычки, убеждения, зомбирование СМИ и товарищи по «палате» тянут назад со страшной силой. Поэтому они начинают отчаянно бороться с собой – выискивают у меня какие-то **нестыковки, неточности, ошибки**, кидаются всякими нелепыми ссылками, выдёргивают куски из **трудов того же Левашова** вне всякого контекста и ссылаются на них, требуют доказательств того, сего, пятого, десятого и т.д. Я давно понял: что бы я ни сказал, – мне эти «знатоки» и «критики» всё равно не поверят. Отсюда рекомендация каждому, кто полон сомнений и вопросов, кто жаждет доказательств, обоснований, примеров, отзывов и тому подобное: **«идите-ка Вы... к первоисточникам»**. И плюйтесь в них сколько душе угодно (что, собственно, многие позволяют себе в отношении тех личностей, на

труды которых я всегда опираюсь) – спорьте, критикуйте, поносите, подвергайте сомнению и всё такое. **Им уже всё равно.** А лично мне какие-то там возражения, споры, дискуссии, сравнительные измерения детородного органа и всё прочее, чём вы там привыкли заниматься в своих социальных отстойниках, – абсолютно неинтересны. Для написания этой главы, я многое почерпнул из размышлений нескольких, мной уважаемых и перспективных врачей – исследователей, которые пытаются изменить понимание людей в области современной медицины своими трудами. Но я, при всём уважении к их трудам, не указываю авторов приводимых цитат (уверен что они не обидятся), ибо **В УМНОЙ МЫСЛИ ВАЖНА, СОБСТВЕННО, САМА МЫСЛЬ, а не то, кто её высказал.**

Самое сильное оружие – это правда. Сильнее правды ничего нет. А ложь и правдоподобная ложь... – она рано или поздно вскрывается. И разоблачается. Вот этого «знатоки», «почитатели» и те, кто «...на основе знаний Левашова (своих то нет)...» Если, конечно же, они «не отморозены» окончательно – панически и боятся. **Я никогда не требовал и не требую слепой веры во всё то, что говорю и пишу.** Было бы очень хорошо, если бы вы глупость не пускали в свою голову и, особенно, не потакали проникновению глупости в головы ваших детей. **Тогда и может появиться шанс попасть хотя бы в Предбанник.**