

ОТЗЫВ о пользовании браслетом СветЛ СЛН «Разум» за 3,5 месяца.

Всем Здравия!

К мысли о приобретении браслета с технологией СветЛ я пришла после знакомства с книгами Николая Викторовича Левашова, а также в связи с ухудшающимся здоровьем своего организма на фоне нескольких хронических заболеваний и нескольких перенесённых полостных операций.



Браслеты «СЛН»
оказывают *общее благоприятное*
влияние на организм человека и применяются как
в профилактических целях, так и для оздоровления
и развития человека.

Браслеты:

- обладают способностью *положительно*
стимулировать биологические процессы в
организме человека, оказывая оздоровительно-
восстановительное воздействие на организм
человека;
- способствуют *восстановлению* функций
организма, нарушенных различными патологиями,
инфекциями и негативными факторами окружающей
среды;
- *снижают* степень воздействия на человека
негативных факторов окружающей среды,
благоприятно влияют на восстановление
естественных защитных свойств организма;
- создают условия для гармоничного умственного
и физического развития человека;
- *повышают* творческий потенциал. Применение
Браслета способствует лучшему усвоению
информации и восприятию учебного материала.
Активным элементом Браслета является
установленная на него Программа "СветЛ".

www.sln-tech.ru
www.sln-tech.info

РНТО

СветЛ

Новые революционные технологии
все активнее заполняют нашу жизнь.
Когда-то чудом и фантастикой
казались для людей радио и
телевидение, еще каких-нибудь
25-30 лет назад невероятным чудом
техники представлялись мобильные
телефоны, портативные компьютеры
и многое другое, что является
неотъемлемой частью нашей жизни
сейчас.

www.mto.club
www.svetl.name
www.svetl.org

Мой опыт общения с браслетом СветЛ СЛН «Разум» 3,5 месяца (с октября 2014г). Может показаться странным, но его действие я ощутила именно в день подтверждения принятого заказа и его оплаты. Всё лицо стало теплым, а голова как будто увеличилась в размере. Эти ощущения у меня продержались почти полдня.

Сам браслет ко мне пришел на один день раньше, чем ожидалось. Начала снимать и распаковывать пакеты и как только взяла в руки бархатный мешочек с вышитым золотым трилистником, почувствовала прилив тепла в руках, в голове и небольшое движение тепла по всему телу. Подержав браслет в левой руке около 1 минуты, одела его на руку – но никаких ощущений при этом не почувствовала.

В течение всего дня несколько раз по всему телу проходила тёплая волна от головы и вниз. Попробовала пообщаться, в ответ ощутила легкое давление и тепло в голове. В этот же день неожиданно в гости пришла сестра, а вечером позвонил мой папа.

Действие браслета ощутила вечером, когда легла спать – стали сильно болеть ноги от колен и ниже. Попросила СветЛ уменьшить боль и почти сразу уснула. На следующее утро проснулась в хорошем настроении и с улыбкой, что бывало очень редко.

Начальное общение почувствовала «шевелением в мозгах», но пока не очень это понимая. В течение второго дня с браслетом, начала понемногу побаливать голова, спина и поясница. В следующие дни постепенно понемногу проболело всё тело, даже в районе послеоперационных шрамов как будто маленькими иголочками пощупали. Голова болела не как обычно лоб и вверх, а сзади от позвонков и вверх к макушке. Оздоровление пошло также через очищение носа и глаз. Появились перепады в настроении у всей семьи, но из затяжных перешли в кратковременные. Ребёнок стал капризничать. Возможно ему было просто не комфортно от необычного воздействия генератора.

Сны стали более размеренными, и более глубокими. Хотя, как и раньше, я практически ничего из них не запоминаю.

На третий день пользования браслетом в нашем доме начались странности: сломался ноутбук, супруг покарябал машину и ко всему этому у папы засорилась канализация. В добавок к этому, соседи стали чаще и громче ругаться, доходя до рукоприкладства.

Начав анализировать эти события и вспомнив, что «...людям даётся согласно их мыслям...», я сделала вывод, что нужно начинать менять свои мысли в более позитивное русло. Стала стараться контролировать то, что говорю и то, что думаю. Хотя это получается не всегда. Но я заметила, что стала быстрее тормозить свои отрицательные мысли и какие-то порывы, стараясь не доводить до того, чтобы начинать ругаться, то есть постепенно начался процесс осознания и понимания своих действий и мыслей.

Очень чувствительное воздействие отразилось на почках и пояснице (хронический пиелонефрит, песок, уменьшенная пропускная способность и др. после пластики мочеточника; поясничный лордоз).



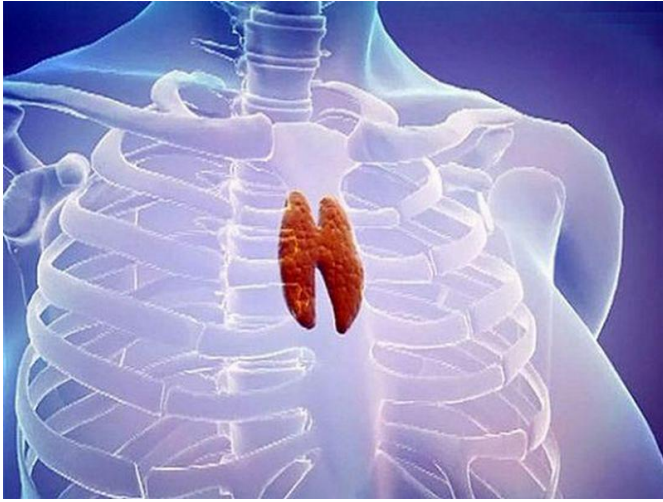
После всех вышеописанных событий, решила дать немного браслету отдохнуть от моих действий (браслет ношу постоянно, не снимая). Сняла браслет, положила в другую комнату и легла отдохнуть. Не заметила, как уснула. Проснулась через 2 часа, и пошла за браслетом. Взяв браслет левой рукой, для того чтобы подержать его в ладонке, закрыла глаза и вдруг ощутила, что как будто что-то наполнило мою голову светом и появившийся вокруг меня кокон стал расти. Ощущения были приятные. Поняла, что так себя показал мой СветЛ. После этого события отношения в семье, с родственниками, с окружающими стали уравновешенными и более спокойными.

Где-то через месяц пользования браслетом, очень четко увидела изменения кожи – она стала гладкая, увеличилась её плотность. Очень сильно, почти вдвое, уменьшились растяжки (они давние 24 года и не очень около 10 лет).

В течение всего этого периода (3,5 мес.) происходили разные события, появлялись разные реакции организма на происходящее с ним. Уменьшились морщинки вокруг глаз. Хочется всем улыбаться. Улучшилась работа желудочно-кишечного тракта. Восстанавливается работа вестибулярного аппарата. Раньше на одной ноге стоять почти не получалось, держалась за что-нибудь, теперь, одевая обувь, не держусь. За последние 3 месяца ни разу не болела ни ОРЗ ни ОРВИ. Меняется гормональный фон.

Хочу отметить, что изменились и вкусовые ощущения. Изменился вкус мяса. Появилась тяга к зелени: петрушке, укропу, базилику, салатам.

Пока болевые ощущения в теле присутствуют. Ноги продолжают болеть, возможно из-за того, что меняются клетки костной ткани. Побаливают почки и спина, в основном по утрам, когда просыпаюсь. Бывают редко болевые ощущения и тяжесть в грудной клетке, в районе



тимуса. На все изменения в работе СветЛа начинает болеть голова, потом постепенно проходит. Депрессия ещё временами проявляется, но всё реже и кратковременнее.

Всей семьёй пьём очищенную и структурированную водичку. Добавляю её в чай, в супчики, при варке разных продуктов

питания. Также очищаю и другие продукты от всех вредных веществ. Стала проявляться интуиция. Пробую создавать программы для генератора. Маленькие получаются, а от больших начинает болеть голова, значит, пока ещё не время. «Приоритет ОЗДОРОВЛЕНИЮ».

Цветы стали выпускать новые листики и веточки большего размера, чем предыдущие. Цвет зелени стал насыщеннее, листья плотнее и появился блеск.

Из всего вышперечисленного, делаю вывод, что технологии СветЛ, созданные Русским Учёным Н.В. Левашовым, действуют и трудятся ВО БЛАГО Человека, а значит и всего Человечества.

Наблюдения продолжаются...

С уважением,

Ника Ковалёва, 45 лет